

Zatwierdzam: Komendant Powiatowy  
Państwowej Straży Pożarnej  
p.o.  
st. kpt. mgr inż. Bartłomiej Charzewski  
/podpisano kwalifikowanym podpisem elektronicznym/



KOMENDA POWIATOWA  
PAŃSTWOWEJ STRAŻY POŻARNEJ  
W WOŁOWIE



# **SPRAWOZDANIE**

## **z działalności**

### **Komendy Powiatowej**

### **Państwowej Straży Pożarnej**

### **w Wołowie w 2025 r.**

*Wołów, luty 2026 r.*

<b>1</b>	<b>DZIAŁANIA ORGANIZACYJNO-PRAWNE.....</b>	<b>3</b>
1.1.	ORGANIZACJA KP PSP W WOŁOWIE .....	3
1.2.	NADZÓR I KONTROLA.....	3
<b>2</b>	<b>ZATRUDNIENIE I WYKSZTAŁCENIE ORGANIZACYJNO-PRAWNE .....</b>	<b>4</b>
2.1	STRUKTURA ZATRUDNIENIA.....	4
2.2	WYKSZTAŁCENIE OGÓLNE .....	7
2.3	DOSKONALENIE ZAWODOWE.....	7
2.4	POLITYKA AWANSOWA.....	8
2.5	OCHRONA ZDROWIA .....	10
<b>3.</b>	<b>DZIAŁANIA W ZAKRESIE OPERACYJNYM.....</b>	<b>10</b>
3.1.	OGÓLNA STATYSTYKA ZDARZEŃ.....	10
3.2.	POŻARY.....	13
3.3.	MIEJSCOWE ZAGROŻENIA.....	15
3.4.	ALARMY FAŁSZYWE.....	19
3.5.	DZIAŁALNOŚĆ OPERACYJNO-SZKOLENIOWA (SZKOLENIA, ĆWICZENIA, MANEWRY, WSPÓŁPRACA Z INNYMI PODMIOTAMI).....	20
3.5.1.	<i>Edukowanie społeczeństwa w zakresie bezpiecznych zachowań.....</i>	<i>20</i>
3.5.2	<i>Szkolenia, ćwiczenia, manewry.....</i>	<i>21</i>
3.6.	OCENA JEDNOSTEK OCHOTNICZYCH STRAŻY POŻARNYCH DZIAŁAJĄCYCH NA TERENIE POWIATU	23
3.7	WSPÓŁPRACA Z OSP.....	36
<b>4.</b>	<b>JEDNOSTKA RATOWNICZO-GAŚNICZA W WOŁOWIE.....</b>	<b>36</b>
4.1	WYKSZTAŁCENIE OGÓLNE STRAŻAKÓW.....	36
4.2	DOSKONALENIE ZAWODOWE STRAŻAKÓW .....	38
4.3	STAN WYPOSAŻENIA W SPRZĘT KP PSP W WOŁOWIE .....	38
<b>5.</b>	<b>CZYNNOŚCI KONTROLNO – ROZPOZNAWCZE .....</b>	<b>39</b>
5.1	KONTROLA PRZESTRZEGANIA PRZEPISÓW PRZECIWOPOŻAROWYCH .....	39
5.2	ROZPOZNAWANIE MIEJSCOWYCH ZAGROŻEŃ .....	43
5.3	POSTĘPOWANIE POKONTROLNE.....	44
5.4	UPOWSZECHNIANIE I PROPAGOWANIE OCHRONY PRZECIWOPOŻAROWEJ. ....	45
5.5	ŚWIADCZENIA RATOWNICZE OSP.....	45
<b>6.</b>	<b>BEZPIECZEŃSTWO I HIGIENA PRACY.....</b>	<b>47</b>
6.1.	STAN WYPADKOWOŚCI .....	47
6.2.	SZKOLENIE W ZAKRESIE BHP. ....	48
6.3.	TERENY I WYPOSAŻENIE TECHNICZNE BUDYNKÓW. ....	49
<b>7.</b>	<b>BUDŻET I FINANSE.....</b>	<b>49</b>
<b>8.</b>	<b>LOGISTYKA.....</b>	<b>53</b>
8.1	INWESTYCJE I REMONTY .....	53
8.2	USTAWOWE ŚWIADCZENIA PRACOWNICZE .....	54
8.3	UMUNDUROWANIE I ŚRODKI OCHRONY OSOBISTEJ .....	54
8.4	NALEŻNOŚCI MIESZKANIOWE. ....	58
8.5	WYPOSAŻENIE TECHNICZNE.....	58
8.6	ZAPEWNIENIE PRAWDŁOWEGO PROWADZENIA GOSPODARKI PALIWOWEJ.....	66
<b>9</b>	<b>KIERUNKI DZIAŁANIA KOMENDY POWIATOWEJ PSP W WOŁOWIE NA 2026 R.: .....</b>	<b>68</b>

# **1 DZIAŁANIA ORGANIZACYJNO-PRAWNE**

## **1.1. Organizacja KP PSP w Wołowie**

W Komendzie Powiatowej Państwowej Straży Pożarnej w Wołowie na dzień 31.12.2025 r. wyróżnia się następujące komórki organizacyjne:

- **Sekcja Finansowo – Kadrowa,**
- **Wydział Operacyjno, Kontrolno – Rozpoznawczy,**
- **Sekcja ds. Kwatermistrzowsko-Technicznych,**
- **Jednostka Ratowniczo-Gaśnicza.**

Komenda Powiatowa PSP w Wołowie posiada 51 etatów w tym 50 etatów funkcjonariuszy i 1 etat członka korpusu służby cywilnej. W 2025 r. w KP PSP w Wołowie nastąpiła zmiana w zakresie ilości posiadanych etatów - zwiększono liczbę strażaków o 1 etat. Na dzień 31 grudnia 2025 r. struktura etatów w komendzie przedstawia się następująco:

- **21 stanowisk oficerskich**
- **7 stanowisk aspiranckich**
- **22 stanowiska podoficerskie**
- **1 stanowisko korpusu służby cywilnej**

## **1.2. Nadzór i kontrola**

Wewnątrz jednostki nadzór merytoryczny nad komórkami organizacyjnymi sprawowany jest bezpośrednio przez Komendanta Powiatowego PSP i jego zastępcę.

W I półroczu 2025 r. w Komendzie Powiatowej PSP w Wołowie została przeprowadzona jedna kontrola wewnętrzna w trybie zwykłym, ujęte w Rocznym planie kontroli. Tematem kontroli było „Sprawdzenie prawidłowości prowadzenia dokumentacji związanej z gospodarką mundurową”. Kontrola polegała na sprawdzeniu realizacji zadań w zakresie prawidłowości prowadzenia gospodarki mundurowej Komendy Powiatowej PSP w Wołowie. W trakcie przeprowadzanych

czynności kontrolnych sprawdzono czy zakupiony asortyment, o który wnioskowała jednostka PSP był zrealizowany zgodnie z przeznaczeniem, czy prawidłowo zostały wyliczone równoważniki pieniężne w zamian za niewydane przedmioty umundurowania oraz czy środki finansowe w ramach równoważników pieniężnych w zamian za niewydane przedmioty umundurowania wypłacane był terminowo.

Wyniki kontroli przedstawiały się następująco: zagadnienia dotyczące gospodarki mundurowej prowadzone były w sposób prawidłowy, zgodnie z obowiązującymi przepisami. Organizacja pracy w powyższym zakresie była prawidłowo uregulowana, osoby odpowiedzialne za prowadzenie powyższych spraw miały te zadania wskazane w swoich zakresach czynności. W/w osoby z powyższych zadań wywiązywały się terminowo.

## **2 ZATRUDNIENIE I WYKSZTAŁCENIE ORGANIZACYJNO-PRAWNE**

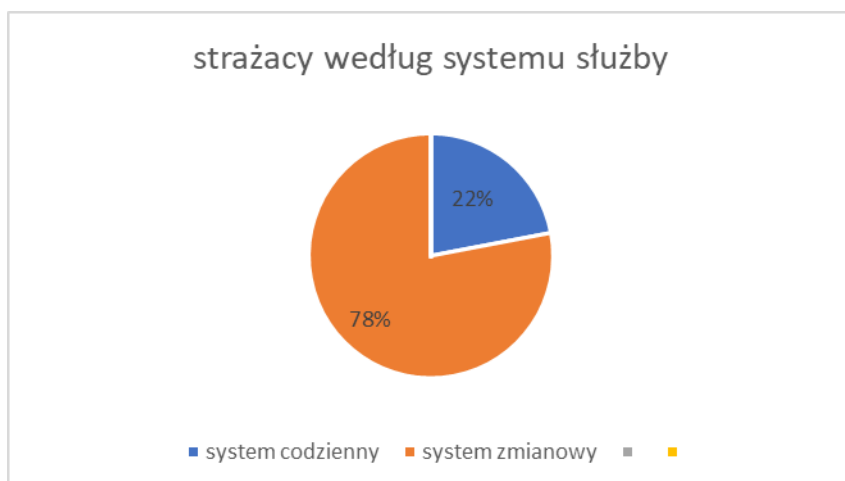
### **2.1 Struktura zatrudnienia**

Stan zatrudnienia w Komendzie Powiatowej PSP w Wołowie na dzień 31 grudnia 2025 r. wynosił **51 osób** w tym: **50 funkcjonariuszy i 1 pracownik cywilny** należący do korpusu służby cywilnej. W ciągu 2025 r. nie wystąpiły zwolnienia. Wystąpiły natomiast dwa nowe przyjęcia funkcjonariuszy.

**Struktura zatrudnienia funkcjonariuszy** KP PSP w Wołowie wg stanu na 31.12.2025 r. przedstawia się następująco:

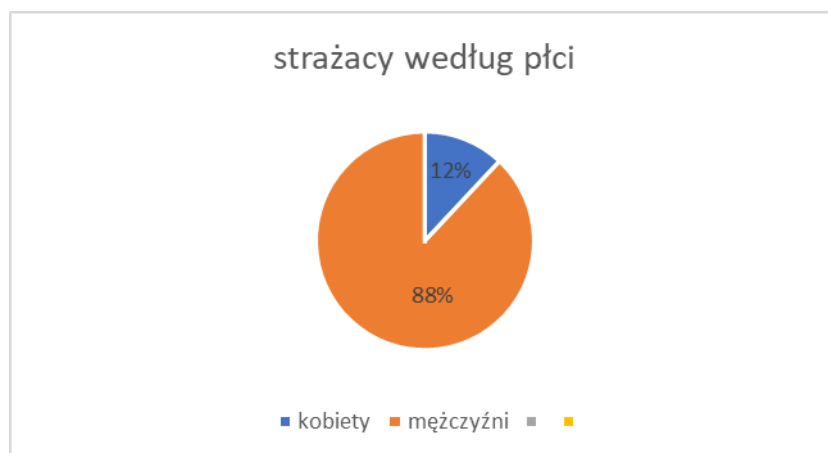
#### **a) według systemu służby:**

- system codzienny - 11 osób
- system zmianowy - 39 osób



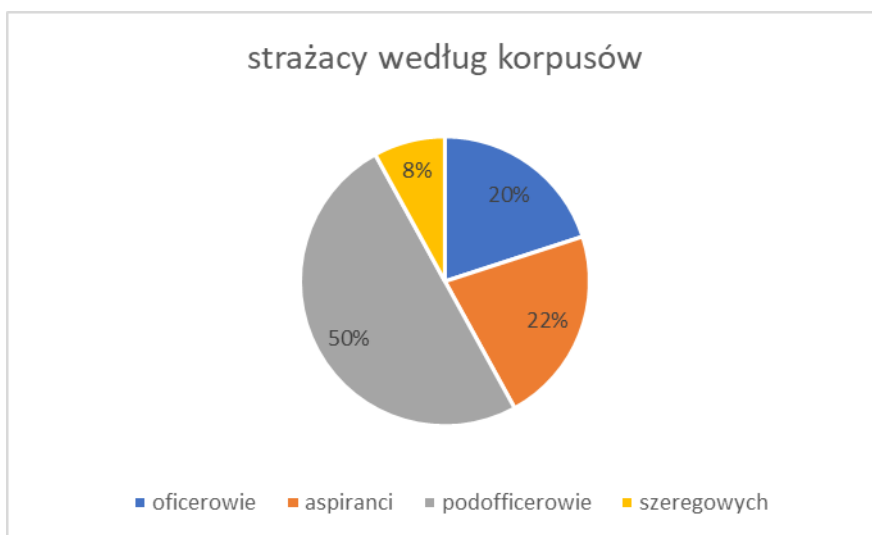
**a) według płci:**

- mężczyźni – 44 osoby
- kobiety – 6 osób



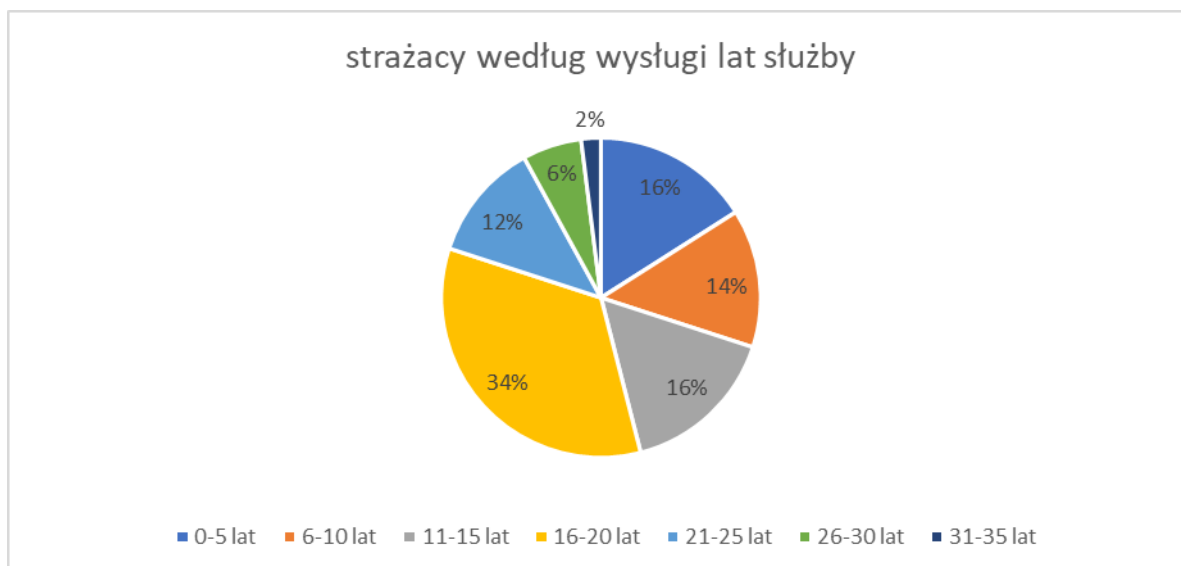
**c) według korpusu :**

- oficerowie – 10 osób
- aspiranci – 11 osób
- podoficerowie – 25 osób
- szeregowi – 4 osób



d) **według wysługi lat służby:**

- 0 – 5 lat służby – 8 osób
- 6 – 10 lat służby – 7 osób
- 11 – 15 lat służby – 8 osób
- 16 – 20 lat służby – 17 osób
- 21 – 25 lat służby – 6 osób
- 26 – 30 lat służby – 3 osoby
- 31 – 35 lat służby – 1 osoba



Wielkości ruchów kadrowych na przestrzeni lat 2015 – 2025 przedstawia się następująco:

*Tabela 1. Rotacja zatrudnienia strażaków w KP PSP w Wołowie w latach 2015 – 2025*

Przyjęcia/zwolnienia	2015	2016	2017	2018	2019	2020	2021	2022	2023	2024	2025
Ogółem zatrudnieni	50	50	49	49	48	48	49	49	49	48	50
Przyjęci nowi strażacy	0	0	3	1	0	2	1	0	2	1	2
Przyjęci absolwenci szkół	0	0	1	3	0	0	0	0	0	0	0
Przyjęci z przeniesienia służbowego	0	0	0	0	0	0	0	0	0	0	0
Zwolnieni z tytułu przeniesienia służbowego	0	1	1	1	0	0	0	0	0	0	0
Zwolnieni emerytura	0	0	3	3	1	2	0	0	2	2	0

Komenda Powiatowa PSP w Wołowie w 2025 roku współpracowała z Centrum Kształcenia Zawodowego i Ustawicznego w Wołowie przyjmując 4 uczniów na praktyki w zawodzie technik logistyk (3 osoby) i technik ekonomista (1 osoba).

Ponadto w ramach projektu pn. „Rozwój kształcenia zawodowego w powiecie wołowskim” Komenda Powiatowa PSP w Wołowie współpracowała z UNIKA Doradztwo Unijne i Public Relations wskutek czego przyjęła na staż 2 uczniów.

Praktykanci oraz stażyści mogli poznać charakter pracy w służbie mundurowej, procedury postępowania, akty prawne obowiązujące w PSP. Praktyki umożliwiły młodym ludziom nabycie pierwszych doświadczeń w pracy, zdobycie wiedzy oraz nowych umiejętności potrzebnych w przyszłości w pracy zawodowej.

## 2.2 Wykształcenie ogólne

Wg stanu na dzień 31.12.2025 r. 42 % zatrudnionych stanowią osoby z wykształceniem wyższym, 6 % zatrudnionych stanowią osoby z wykształceniem policealnym, a 52 % zatrudnionych stanowią osoby z wykształceniem średnim.

Strukturę wykształcenia ogólnego funkcjonariuszy i pracowników cywilnych KP PSP Wołów przedstawiono w poniższej tabeli.

*Tabela 2. Wykształcenie ogólne funkcjonariuszy i pracowników cywilnych KP PSP w Wołowie wg stanu na 31.12.2025 r.*

Wykształcenie ogólne
----------------------

<b>Pracownicy KP PSP Wołów</b>	<b>wyższe</b>	<b>policealne</b>	<b>średnie</b>
Funkcjonariusze	<b>21</b>	<b>3</b>	<b>26</b>
Pracownik cywilny	<b>1</b>	<b>0</b>	<b>0</b>

### **2.3 Doskonalenie zawodowe**

Strażacy Komendy Powiatowej PSP w Wołowie stale podnoszą swoje kwalifikacje zawodowe kończąc szkoły, kursy i szkolenia specjalistyczne. W 2025 r. strażacy kontynuowali, rozpoczęli lub ukończyli następujące kursy i szkolenia:

- 1 strażak kontynuuje studia niestacjonarne I stopnia dla strażaków w służbie stałej na Wydziale Inżynierii Bezpieczeństwa i Ochrony Ludności w Szkole Głównej Służby Pożarniczej
- 1 strażak rozpoczął Kwalifikacyjny Kurs Zawodowy w zawodzie technik pożarnictwa w Centralnej Szkole PSP w Częstochowie
- 1 strażak ukończył Kwalifikacyjny Kurs Zawodowy w zawodzie technik pożarnictwa w Centralnej Szkole PSP w Częstochowie
- 1 strażak ukończył szkolenie dla instruktorów Państwowej Straży Pożarnej z zakresu współdziałania z Lotniczym Pogotowiem Ratunkowym,
- 1 strażak ukończył szkolenie „Prąd elektryczny, a zagrożenia dla strażaków” realizowane przez Centralną Szkołę PSP w Częstochowie,
- 1 strażak ukończył szkolenie z działań ratownictwa wysokościowego realizowanych przez ksrg w zakresie podstawowym,
- 4 strażaków ukończyło szkolenie dla operatorów podestów ruchomych samojednych,
- 12 strażaków uzyskało uprawnienia operatora drona A1, A3,
- 11 strażaków uzyskało uprawnienia operatora drona A2,
- 3 strażaków uzyskało uprawnienia operatora drona STS01,
- 1 strażak ukończył szkolenia z działań poszukiwawczo – ratowniczych realizowanych przez ksrg w zakresie podstawowym,
- 1 strażak uczestniczył w warsztatach szkoleniowych dla dowódców zmian,
- 1 strażak kontynuuje studia na kierunku Ratownictwo medyczne,
- 1 strażak ukończył studia II stopnia – Wydział Studiów Stosowanych, Kierunek Bezpieczeństwo Narodowe – Kierowanie Działaniami Ratowniczymi,

Zarządzanie Systemami Bezpieczeństwa na Uniwersytecie Dolnośląskim DSW,

- 2 strażaków ukończyło szkolenie podstawowe w zawodzie strażak,
- 11 strażaków przeszło pozytywnie test w komorze dymowej,
- 10 strażaków zdało egzamin recertyfikacyjny kwalifikowanej pierwszej pomocy,
- 10 strażaków ukończyło Kurs Obrony organizowany przez MON,
- 1 strażak uczestniczył w „Szkoleniu z zakresu OLiOC dla kadry kierowniczej PSP” organizowanym przez Akademię Pożarniczą

## 2.4 Polityka awansowa

W 2025 roku **12 strażaków** awansowało na wyższy stopień służbowy:

- Z okazji Dnia Strażaka 4 maja 2025 r., będącego okresem awansowym dla strażaków, wyższy stopień służbowy otrzymało **9 osób**, w tym **1 osoba** awansowała w korpusie oficerów, **3 osoby** w korpusie aspirantów i **5 osób** w korpusie podoficerów;
- Z okazji Narodowego Święta Niepodległości 11 Listopada wyższy stopień służbowy otrzymało **3 osoby**, tym **2 osoby** awansowały w korpusie podoficerów i **1 osoba** w korpusie szeregowych.

Tabela 3. Awanse w stopniu w latach 2015-2025

Awans w stopniu										
2015	2016	2017	2018	2019	2020	2021	2022	2023	2024	2025
5		7	8	9	0	1				
19	17	17	17	16	17	12	18	13	13	12
osób	osób	osób	osób	osób	osób	osób	osób	osób	osób	osób

W 2025 roku **9 osób** awansowało na wyższe stanowisko służbowe.

Tabela 4. Awanse w stanowisku w latach 2015-2025

Awans w stanowisku										
2015	2016	2017	2018	2019	2020	2021	2022	2023	2024	2025

12	3	21	15	1	8	2	15	8	10	<b>9</b>
osób	osoby	osób	osób	osoba	osób	osoby	osób	osób	osób	<b>osób</b>

W zakresie wyróżnień przyznawanych strażakom za całokształt wkładu i zaangażowanie podczas prowadzonych akcji ratowniczo - gaśniczych przyznano w 2025 roku **13** odznaczeń dla strażaków z Komendy Powiatowej PSP w Wołowie.

Przyznano następujące medale i odznaczenia:

- Brązowy Medal za Długoletnią Służbę- 5 osób
- Srebrny Medal za Długoletnią Służbę- 2 osoby
- Złoty Medal za Długoletnią Służbę- 2 osoby
- Złota Odznaka Zasłużony dla Ochrony Przeciwpożarowej – 1 osoba
- Srebrna Odznaka Zasłużony dla Ochrony Przeciwpożarowej – 1 osó**b**
- Odznaka Św. Floriana- 2 osoby

## **2.5 Ochrona zdrowia**

### **a) Szczepienia ochronne**

W Komendzie Powiatowej Państwowej Straży Pożarnej w Wołowie w 2025 r. nie były realizowane szczepienia ochronne.

### **b) Badania okresowe**

W 2025 r. przeprowadzone zostały badania profilaktyczne pracowników komendy, mające na celu sprawdzenie zdolności strażaków do prawidłowego wykonywania zadań służbowych. Badania te przeprowadzane są zgodnie z Rozporządzeniem Ministra Spraw Wewnętrznych i Administracji z dnia 27 października 2005 r. w sprawie zakresu, trybu i częstotliwości przeprowadzania badań lekarskich oraz okresowej oceny sprawności fizycznej strażaka Państwowej Straży Pożarnej, corocznie dla strażaków pełniących służbę w systemie zmianowym oraz co 3 lata dla strażaków z systemu codziennego. Wszystkie skierowane osoby przeszły badania pozytywnie.

### 3. DZIAŁANIA W ZAKRESIE OPERACYJNYM

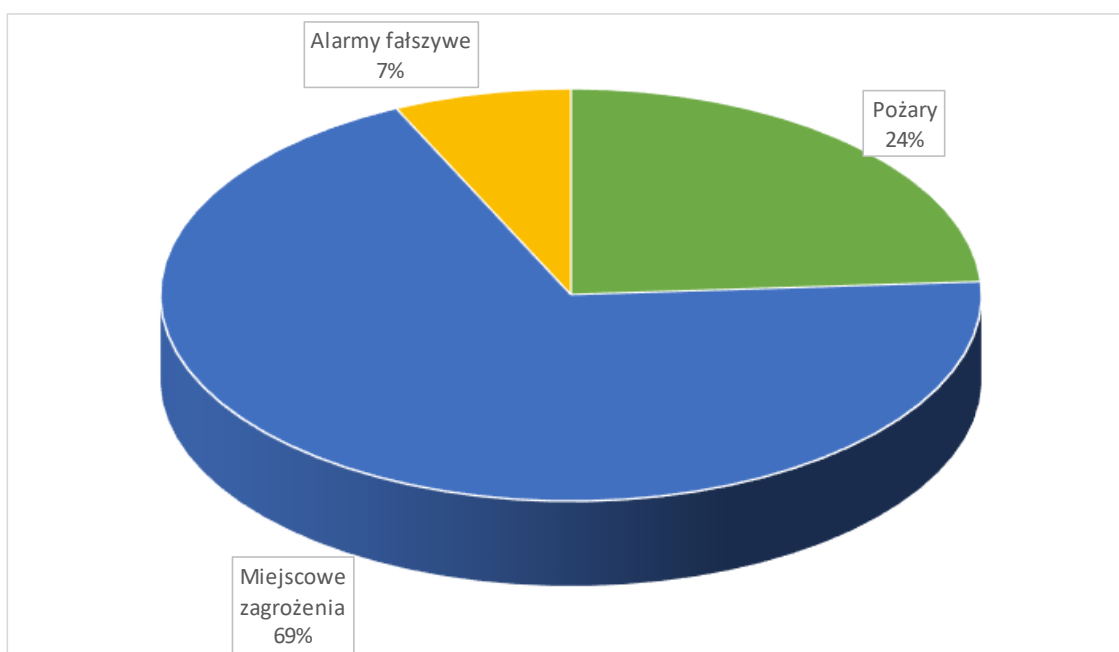
#### 3.1. Ogólna statystyka zdarzeń

W okresie od 1 stycznia do 31 grudnia 2025 roku na terenie powiatu wołowskiego odnotowano **721** zdarzeń.

Ponadto JOP powiatu wołowskiego dodatkowo uczestniczyły w **17** interwencjach w sąsiadujących powiatach i łącznie brały udział w **738** zdarzeniach na terenie powiatu i poza nim.

Ze względu na rodzaj, podział zdarzeń na terenie powiatu jest następujący:

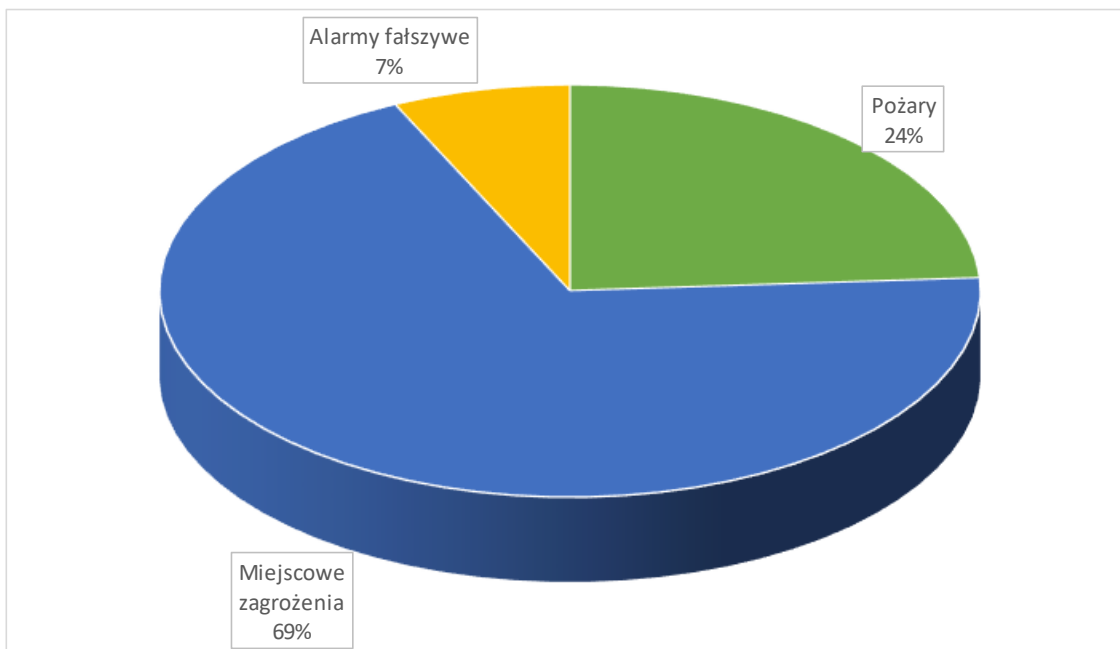
- pożary – **171**, co stanowi **24%** wszystkich zdarzeń,
- miejscowe zagrożenia – **496 (69%)**,
- fałszywe alarmy – **54 (7%)**.



Rozkład zdarzeń na terenie gmin jest następujący:

- Gmina Brzeg Dolny, gmina o charakterze przemysłowym (lokalizacja dużej grupy zakładów branży chemicznej, szczególnie dużego i zwiększonego ryzyka wystąpienia poważnej awarii przemysłowej) – **237** zdarzeń, co stanowi **(33%)** wszystkich interwencji na terenie powiatu,
- Gmina Wińsko, gmina o charakterze rolniczym, brak zakładów przemysłowych, teren zajęty głównie przez obszary wiejskie i tereny zalesione - **127 (18%)**,

- Gmina Wołów, gmina o charakterze przemysłowo – rolniczym (drobne zakłady przemysłowo – usługowe w samym mieście Wołów, poza nim znajdują się przede wszystkim obszary wiejskie i tereny zalesione) – **357 (49%)**.



*Tabela 5. Częstotliwość występowania zdarzeń na terenie powiatu wołowskiego w poszczególnych miesiącach przedstawiono w tabeli poniżej.*

Miesiąc	I	II	III	IV	V	VI	VII	VIII	IX	X	XI	XII	Razem
Liczba zdarzeń	55	49	60	58	42	68	59	94	60	40	54	28	<b>667</b>
Liczba fałszywych alarmów	2	1	6	6	2	7	1	6	2	6	6	9	<b>54</b>
<b>RAZEM</b>	<b>57</b>	<b>50</b>	<b>66</b>	<b>64</b>	<b>44</b>	<b>75</b>	<b>60</b>	<b>100</b>	<b>62</b>	<b>46</b>	<b>60</b>	<b>37</b>	<b>721</b>

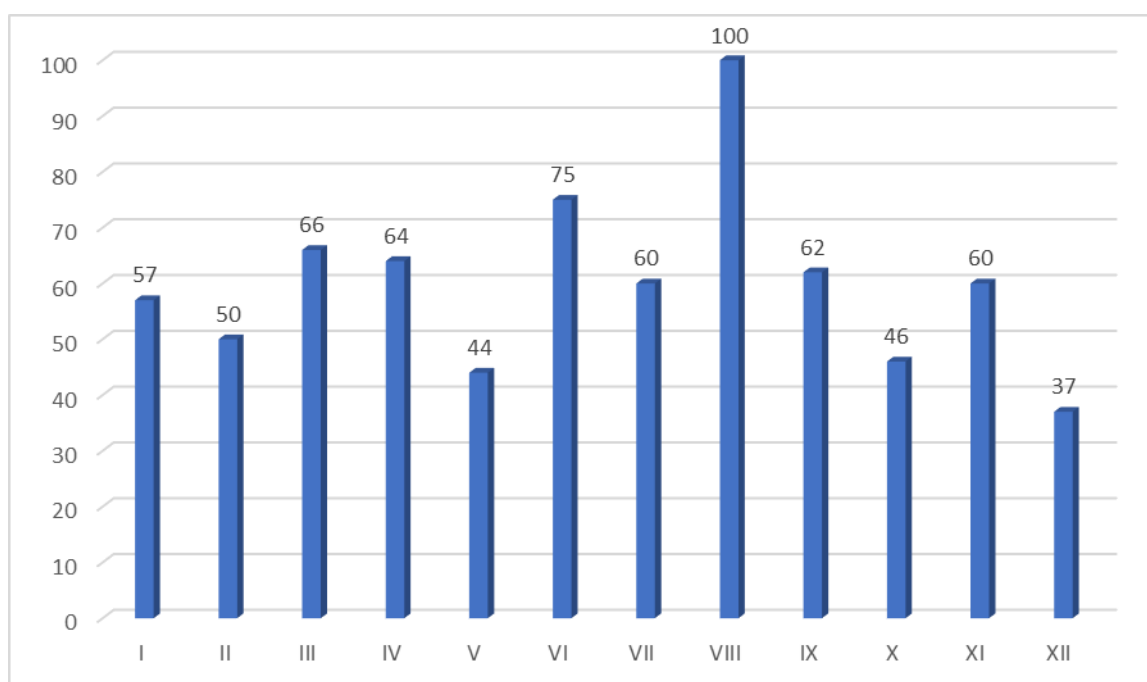


Tabela 6. Poszkodowani podczas zdarzeń na terenie powiatu.

Miesiąc	Liczba osób poszkodowanych			
	ratownicy śmiertelni	ratownicy ranni	inni śmiertelni	inni ranni
Styczeń	0	0	5	11
Luty	0	0	2	8
Marzec	0	0	3	5
Kwiecień	0	3	1	5
Maj	0	0	4	8
Czerwiec	0	0	3	3
Lipiec	0	0	2	5
Sierpień	0	0	3	8
Wrzesień	0	0	2	9
Październik	0	0	4	11
Listopad	0	0	3	7
Grudzień	0	0	1	9
<b>Ogółem</b>	<b>0</b>	<b>3</b>	<b>33</b>	<b>89</b>

W dniach od 1 stycznia do 31 grudnia 2025 roku odnotowano 33 ofiary śmiertelne: 1 osoba to ofiara pożaru w budynku mieszkalnym, 1 osoba to ofiara pożaru na skutek wypadku komunikacyjnego, 1 osoba w wyniku zdarzenia komunikacyjnego, 6 osoby w zdarzeniach związanych z udzielaniem pomocy Policji, 3 osoby to ofiary po prowadzonych poszukiwaniach, natomiast 21 osób to poszkodowani w stosunku do których wezwane zostały zastępy JOP przez dyspozytorów PRM w związku z NZK i brakiem wolnych ZRM, bądź do pomocy

jednostkom PRM będącym na miejscu. Ponadto w 2025 r. odnotowano 89 osób rannych. Są to w znaczącej większości poszkodowani do których wzywano zastępy JOP w zastępstwie ZRM oraz osoby poszkodowane w wypadkach komunikacyjnych, w dalszej kolejności poszkodowani w trakcie innych miejscowych zagrożeń w stosunku do których prowadzone były przez strażaków medyczne czynności ratownicze. 3 rannych ratowników to strażacy ZSR PCC Rokita poszkodowani w trakcie gaszenia pożaru składowanych zbiorników magazynowych w dniu 20.04.2025 r.

### 3.2. Pożary

#### Częstotliwość występowania pożarów:

❖ wg wielkości:

- małe           **157** tj. **(91,8%)** wszystkich pożarów,
- średnie       **12** **(7%)**,
- duże           **2** **(1,2%)**,
- b. duże       **0**.

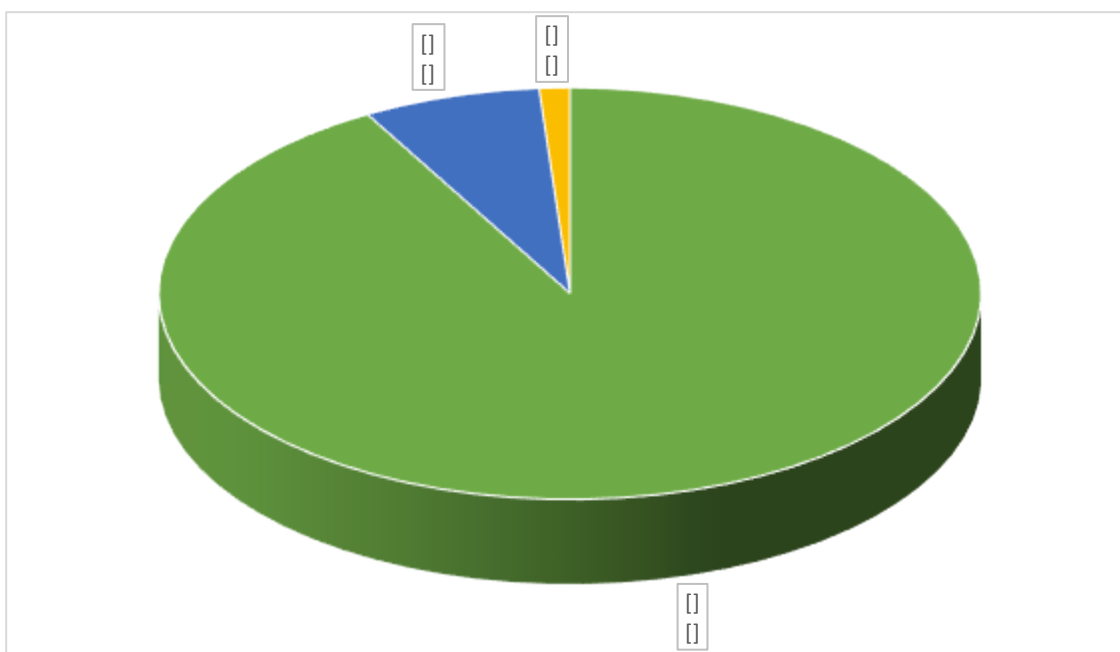


Tabela 7. Liczba pożarów w poszczególnych miesiącach:

Miesiąc	I	II	III	IV	V	VI	VII	VIII	IX	X	XI	XII	Razem
Liczba pożarów	17	23	38	29	2	7	15	11	5	10	9	5	<b>171</b>

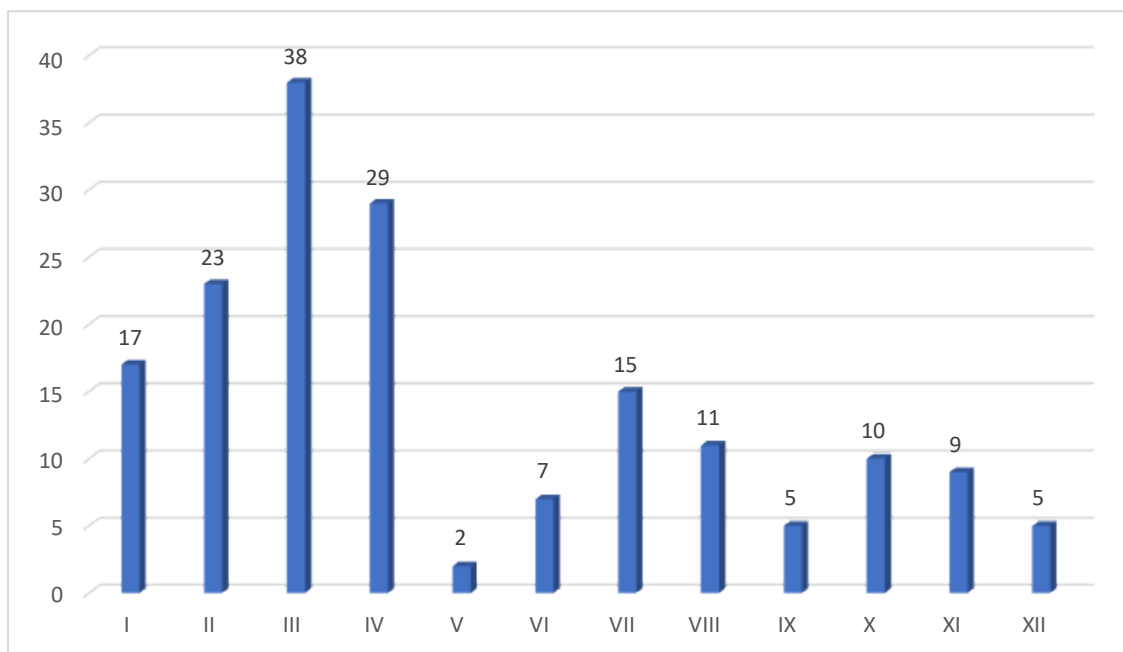


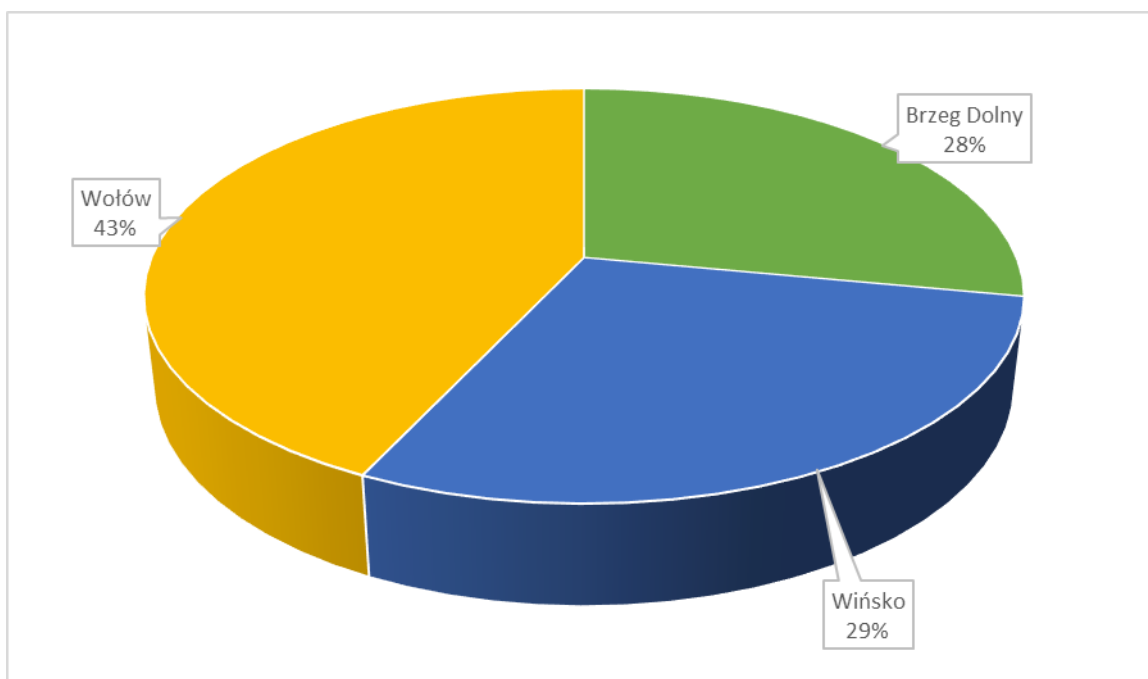
Tabela 8. Pożary wg rodzaju obiektu.

Rodzaj obiektów	Ilość zdarzeń	
	2024 r.	2025 r.
obiekty użyteczności publicznej	0	4
obiekty mieszkalne	51	31
obiekty produkcyjne	3	5
obiekty magazynowe	0	2
środki transportu	11	14
lasy	8	1
uprawy, rolnictwo	59	58
inne obiekty	40	56

Porównując pożary powstałe w roku 2025 z rokiem ubiegłym można stwierdzić, iż ilość pożarów utrzymała się na bardzo podobnym poziomie. Nastąpił spadek w ilości pożarów w „obiekтах mieszkalnych” względem roku poprzedniego. Zwiększyła się natomiast ilość pożarów w „innych obiektach”.

❖ wg miejsca powstania:

- Brzeg Dolny – **48**, tj. (**28% wszystkich pożarów**),
- Wińsko – **50 (29%)**,
- Wołów – **73 (43%)**.

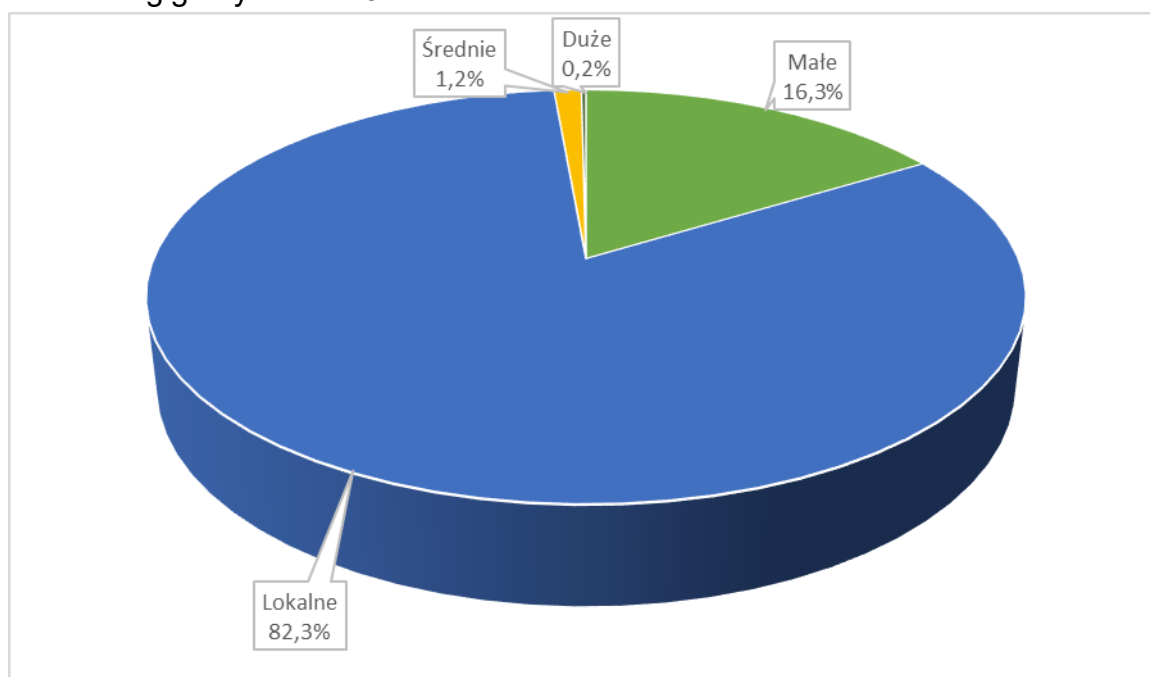


### 3.3. Miejscowe zagrożenia

**Częstotliwość występowania miejscowych zagrożeń:**

❖ wg wielkości zdarzenia:

- małe - 81 tj. (16,3%) wszystkich miejscowych zagrożeń,
- lokalne - 408 (82,3%),
- średnie - 6 (1,2%),
- duże - 1 (0,2%),
- gigantyczne - 0.



*Tabela 9. Miejscowe zagrożenia w poszczególnych miesiącach.*

Miesiąc	I	II	III	IV	V	VI	VII	VIII	IX	X	XI	XII	Razem
Liczba miejscowych zagrożeń	38	26	22	29	40	61	44	83	55	30	45	23	<b>496</b>

W okresie objętym analizą zwiększoną ilość interwencji odnotowano w sierpniu 2025 r., a fakt ten wynika głównie ze zwiększonej ilości interwencji w działaniach związanych z owadami błonkoskrzydłymi.

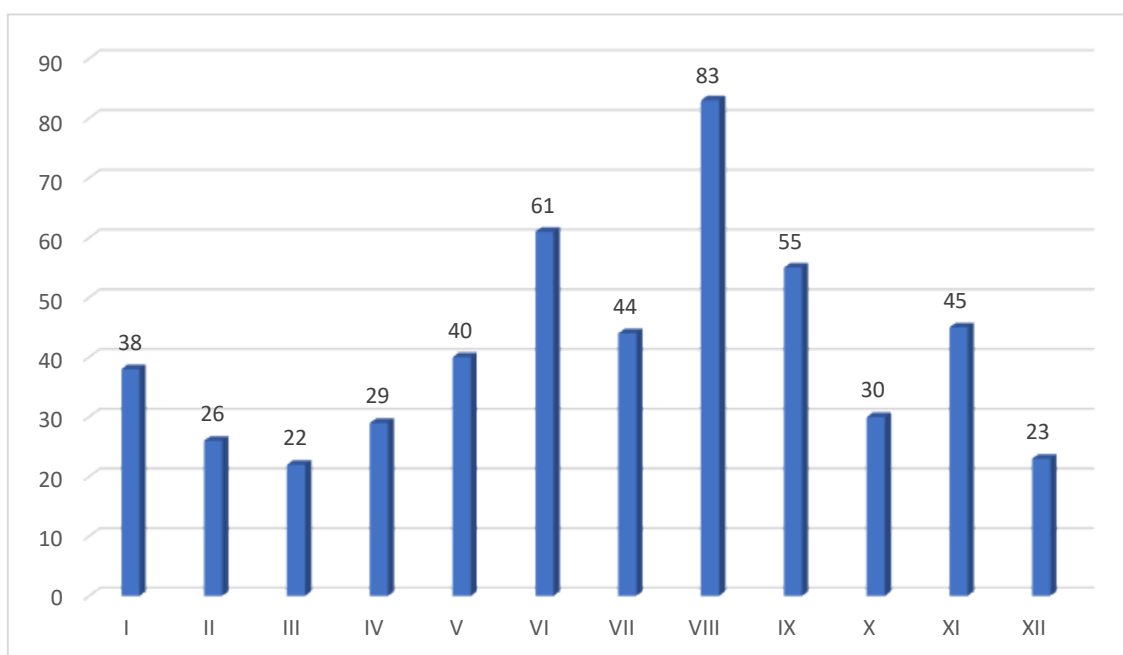


Tabela 10. Miejskowe Zagrozenia wg rodzaju.

Rodzaj MZ	Ilość zdarzeń	
	2024 r.	2025 r.
Silne wiatry	98	72
Przybór wody	247	4
Opady śniegu	0	19
Opady deszczu	155	16
Chemiczne	13	22
Ekologiczne	1	1
Radiologiczne	0	0
Budowlane	3	0
Infrastruktury komunalnej	4	1
W komunikacji drogowej	52	61
W komunikacji kolejowej	2	1
W komunikacji lotniczej	0	0
Na obszarach wodnych	280	7
Medyczne	79	84

W porównaniu z rokiem poprzednim spadła znacząco liczba zdarzeń związanych z przyborami wód i na obszarach wodnych co wynika z faktu, że we wrześniu 2024 r. na terenie powiatu prowadzono intensywne działania związane z przejściem niżu Genueńskiego. Utrzymuje się natomiast wysoki wskaźnik IZRM (Izolowanych Zdarzeń Ratownictwa Medycznego) do których zastępy JOP dysponowane są w „zastępstwie” Zespołów Ratownictwa Medycznego. Powodami takiego stanu rzeczy są braki wolnych ZRM lub długi czas oczekiwania na ich przyjazd (w 2025 r. - 53, w 2024 r. – 45, w 2023 r. - 23, w 2022 r. - 19, w 2021 r.- 20, 2020 r. - 8 i tylko 2 w roku 2019 r.).

\* *Izolowane Zdarzenia Ratownictwa Medycznego (IZRM) - dysponowanie zastępów PSP i OSP KSRG następuje:*

1. *na prośbę dyspozytora PRM celem realizacji medycznych działań ratowniczych u osoby w stanie nagłego zagrożenia zdrowotnego, a powodem takiej prośby jest aktualny brak możliwości zadysponowania zespołu ratownictwa medycznego na obszarze określonego rejonu operacyjnego,*
2. *celem realizacji wspomnianych wyżej działań następuje na wezwanie osób postronnych (telefoniczne, osobiste) z jednoczesnym powiadomieniem dyspozytora PRM,*
3. *gdy działania z zakresu kwalifikowanej pierwszej pomocy podejmowane są w sytuacji przemieszczania się pojazdem pożarniczym (np. podczas powrotu do koszar po akcji, podczas przejazdu gospodarczego itp.) i pojawiającej się sugestii podjęcia tych działań ze strony osób postronnych, np. świadków zdarzenia.*

W 2025 r. w stosunku do wszystkich MZ medycznych udział IZRM stanowi około 63%.

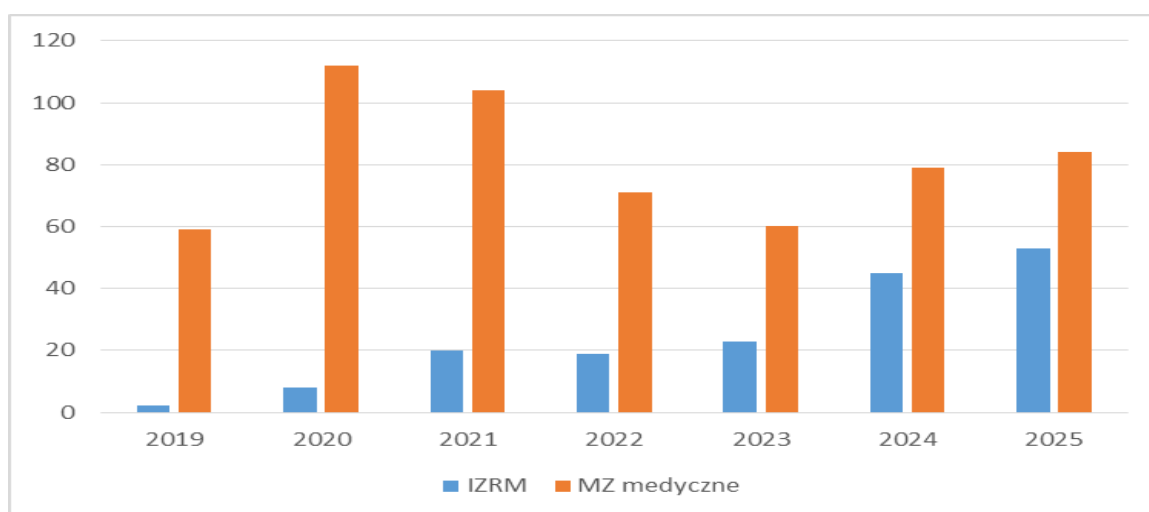


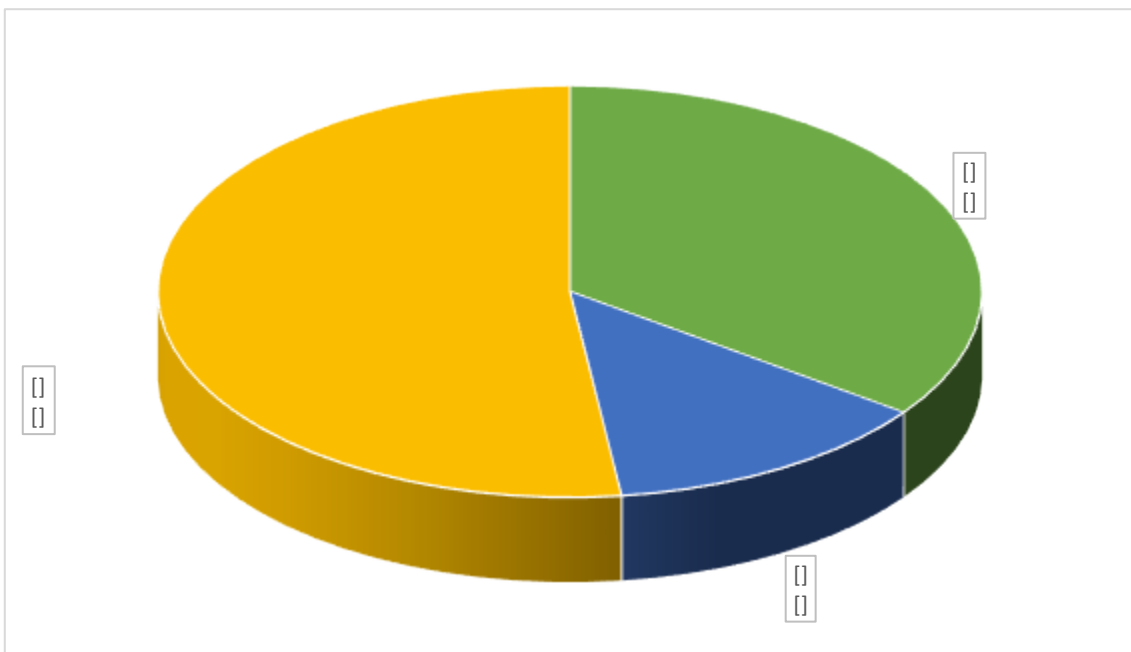
Tabela 11. Miejscowe zagrożenia wg rodzaju obiektu.

Rodzaj obiektów	Ilość zdarzeń	
	2024 r.	2025 r.
obiekty użyteczności publicznej	24	26
obiekty mieszkalne	192	198
obiekty produkcyjne	7	3
obiekty magazynowe	2	0
środki transportu	50	60
las	2	2
uprawy, rolnictwo	4	9
inne obiekty	449	197
<b>Razem</b>	<b>774</b>	<b>495</b>

W 2025 r. mamy kontynuację spadku liczby zdarzeń zakwalifikowanych jako miejscowe zagrożenia. W porównaniu do roku 2024 liczba miejscowych zagrożeń była mniejsza o 279 interwencji

❖ wg miejsca powstania:

- Brzeg Dolny – **172**, tj. (**35% wszystkich miejscowych zagrożeń**),
- Wińsko – **67** (**13%**),
- Wołów – **257** (**52%**).



### 3.4. Alarmy fałszywe

Częstotliwość występowania fałszywych alarmów w okresie objętym analizą:

❖ według miejsca zgłoszenia:

- gmina Brzeg Dolny – **17** tj. (**31% fałszywych zgłoszeń**),
- gmina Wińsko – **10** (**19%**)
- gmina Wołów – **27** (**50%**).

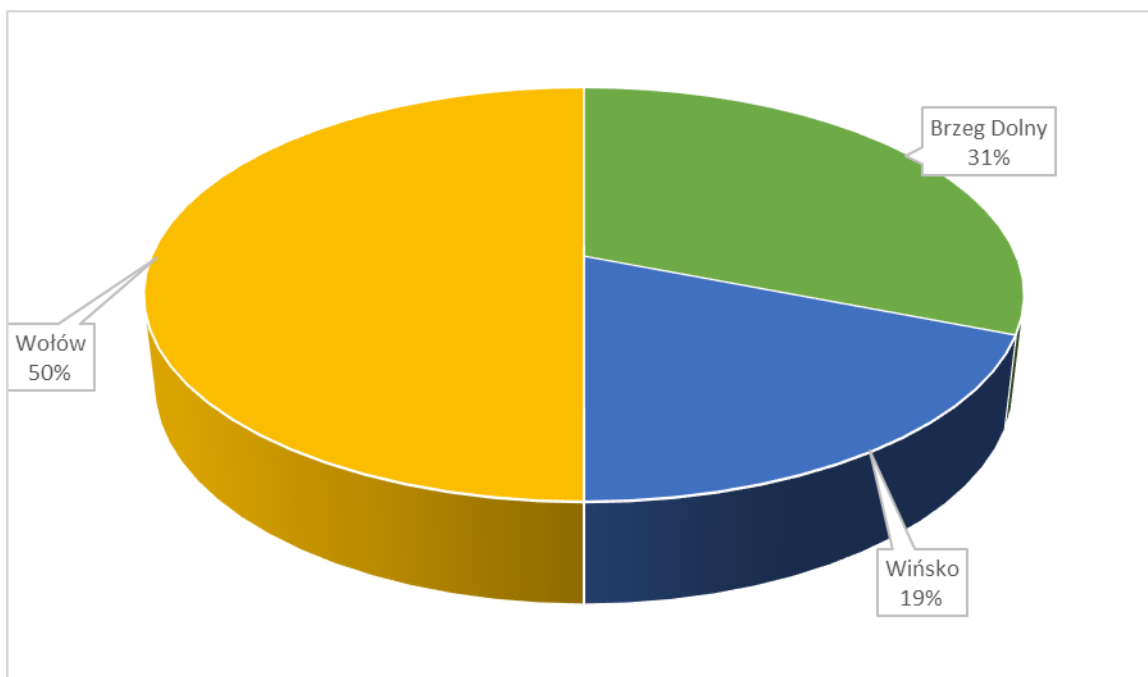


Tabela 12. Alarmy fałszywe w poszczególnych miesiącach.

Miesiąc	I	II	III	IV	V	VI	VII	VIII	IX	X	XI	XII	Razem
Liczba alarmów fałszywych	2	1	6	6	2	7	1	6	2	6	6	9	<b>54</b>

❖ wg rodzaju zgłoszenia:

- złośliwe – 1 tj. (2% fałszywych alarmów),
- w dobrej wierze – 31 (76%),
- z instalacji wykrywania – 7 (22%).

### 3.5. Działalność operacyjno-szkoleniowa (szkolenia, ćwiczenia, manewry, współpraca z innymi podmiotami)

#### 3.5.1. Edukowanie społeczeństwa w zakresie bezpiecznych zachowań.

W trakcie 2025 roku Komenda Powiatowa PSP w Wołowie prowadziła liczne przedsięwzięcia w zakresie edukacji społeczeństwa. Podczas spotkań w siedzibie Komendy jak również podczas wizyt w szkołach, przedszkolach i innych instytucjach funkcjonariusze prowadzili pogadanki na temat zagrożeń, a także sposobów postępowania w sytuacji zagrożenia życia. Tematy jakie były poruszane podczas spotkań dotyczył tlenku węgla, bezpieczeństwa w okresie letnim oraz zimowym,

zasad udzielania pierwszej pomocy w sytuacji zagrożenia zdrowia i życia, a także zasad postępowania podczas pożaru. Łącznie w 2025 roku odbyły się 43 spotkania z mieszkańcami powiatu wołowskiego, w których uczestniczyła następująca liczba osób:

Grupa wiekowa 3 - 14 lat – 2936 osób,

- Grupa wiekowa 15 - 18 lat – 1932 osób,
- Grupa wiekowa 19 - 59 lat – 1368 osób,
- Grupa wiekowa 60+ – 594 osób.

### **Wykaz najważniejszych przedsięwzięć z zakresu prewencji społecznej:**

20.01.2025 r. – W Szkole Podstawowej w Starym Wołowie w ramach organizowanej akcji „Bezpieczny Tydzień”, odbyło się spotkanie z dziećmi oraz nauczycielami, podczas którego przeprowadzono pogadankę na temat bezpiecznych zachowań oraz zagrożeń podczas ferii zimowych. Na zakończenie odbył się pokaz sprzętu strażackiego.

26.01.2025 r. – Podczas 33 finału Wielkiej Orkiestry Świątecznej Pomocy przekazano na licytację czujkę tlenku węgla. Podczas finału przybliżono uczestnikom zagrożenia wynikające z obecności tlenku węgla, odbył się również pokaz technik udzielania kwalifikowanej pierwszej pomocy.

17.03.2025 r. – Podczas gminnych eliminacji konkursu wiedzy pożarniczej „Młodzież Zapobiega Pożarom” przeprowadzonych w Szkole Podstawowej w Krzydlinie Wielkiej odbył się pokaz sprzętu strażackiego dla uczestników konkursu.

28.04.2025 r. – Podczas powiatowych eliminacji konkursu wiedzy pożarniczej „Młodzież Zapobiega Pożarom” przeprowadzonych w Wołowskim Ośrodku Kultury odbył się pokaz sprzętu strażackiego dla uczestników konkursu.

19.03.2025 r. – W ramach zorganizowanego „Dnia Przedsiębiorczości” przez Zespół Szkół Zawodowych w Wołowie w siedzibie KP PSP Wołów zorganizowano pokazy sprzętu strażackiego, szkolenie z udzielania pierwszej pomocy oraz przybliżono na czym polega praca strażaka, przybliżono również jakie kwalifikacje należy spełniać aby móc zostać funkcjonariuszem Państwowej Straży Pożarnej.

30.05.2025 r. – Podczas obchodów Dnia Rodzicielstwa Zastępczego organizowanych przez Powiatowe Centrum Pomocy Rodzinie w Wołowskim

Ośrodka Kultury, odbył się pokaz kwalifikowanej pierwszej pomocy oraz sprzętu strażackiego.

24.10.2025 r. – W Zespole Szkół Specjalnych w Wołowie w ramach organizowanej akcji „Bezpieczny Tydzień”, odbyło się spotkanie z dziećmi oraz nauczycielami, podczas którego przeprowadzono pogadankę na temat bezpiecznych zachowań oraz zagrożeń podczas pożarów. Na zakończenie odbył się pokaz sprzętu strażackiego.

11.10.2025 r. – Podczas „Biegu w Naturze” organizowanego cyklicznie przez Nadleśnictwo Wołów odbył się pokaz kwalifikowanej pierwszej pomocy oraz sprzętu strażackiego..

### **3.5.2 Szkolenia, ćwiczenia, manewry**

W 2025 r. zaplanowano ćwiczenia na następujących obiektach:

- Opactwo Cystersów w Lubiążu plac Klasztorny 1, 56-100 Wołów - maj,
- VITA POLYMERS POLAND Sp. z o.o. ul. H Sienkiewicza 31 – 33,56-120 Brzeg Dolny, - czerwiec,
- Technikum nr 1 im. T. Kościuszki w CKZiU w Wołowie ul. T. Kościuszki 27, 56-100 Wołów - wrzesień,
- PCC Rokita S.A., ul. Sienkiewicza 4, Brzeg Dolny – październik.

W roku 2025 zaplanowano cztery ćwiczenia na obiektach w ramach doskonalenia zawodowego dla JRG Wołów z czego zrealizowano wszystkie. W ramach tych ćwiczeń strażacy dokonali kompleksowego rozpoznania obiektu pod względem możliwości prowadzenia działań ratowniczo-gaśniczych. Zapoznali się z układami komunikacyjnymi w obiektach, rozkładem pomieszczeń i możliwymi sposobami ewakuacji osób. Rozpoznali i ustalili miejsca niebezpieczne, które mogą powodować utrudnienia w prowadzeniu działań ratowniczych. Powyższe działania i przedsięwzięcia przygotowały strażaków do bezpiecznego oraz skutecznego organizowania akcji i prowadzenia działań ratowniczo-gaśniczych.

**Komenda Powiatowa PSP w Wołowie organizowała lub brała udział w niżej wymienionych szkoleniach i ćwiczeniach:**

**24.04.2025 r.** – Komenda Powiatowa PSP w Wołowie zorganizowała ćwiczenia zgrywające służb w kontekście zagrożeń związanych z CBRN, w których uczestniczyli funkcjonariusze Komendy Powiatowej Policji w Wołowie.

**25.06.2025 r.** – Przeprowadzone zostały ćwiczenia wojewódzkie na zakładzie dużego ryzyka wystąpienia awarii przemysłowej Vita Polymers Poland Sp. z o.o., ul. Henryka Sienkiewicza 29, 56-120 Brzeg Dolny połączone ze sprawdzeniem zewnętrznego oraz wewnętrznego planu operacyjno - ratowniczego w zakresie organizacji działań ratowniczo-gaśniczych p.k. „VITA 2025”. W ćwiczeniach udział brały siły i środki z terenu powiatu wołowskiego oraz województwa dolnośląskiego w sile 32 zastępów, 107 strażaków.

**04-05.06.2025 r.** w Świeradowie-Zdroju (woj. dolnośląskie) odbyły się wojewódzkie ćwiczenia ratownicze “E.U.R.S.”. W ćwiczeniach uczestniczył moduł gaśniczy GFFFV Wrocław (Ground Forest Fire Fighting using Vehicles). W ramach ćwiczeń sprawdzono procedury alarmowania i dysponowania sił i środków modułu, organizację łączności dowódczej i operacyjnej, organizację działań taktycznych w terenach trudnodostępnych przy pożarach nieurbanizowanych oraz zdolność reagowania na incydenty medyczne i techniczne w warunkach polowych. W skład modułu wchodzi z Komendy Powiatowej PSP w Wołowie samochód ratowniczo – gaśniczy GBARt 3/16 z 5 ratownikami.

**30.07.2025 r.** funkcjonariusze Państwowej Straży Pożarnej w Wołowie oraz druhowie z Ochotniczych Straży Pożarnych uczestniczyli w ćwiczeniach przeciwpowodziowych Szkolenie zostało podzielone na dwa bloki: część teoretyczna – w sali szkoleniowej JRG Wołów, część praktyczna – na wałach przeciwpowodziowych w Tarchalicach,

**17.10.2025 r.** Ćwiczenia p.k. "ZAGROŻENIE 2025" w Zakładzie Karnym w Wołowie na terenie Zakładu Karnego w Wołowie odbyły się ćwiczenia zgrywające służb mundurowych, których celem było sprawdzenie procedur na wypadek zagrożeń oraz współdziałania służb i instytucji w sytuacjach kryzysowych. W ćwiczeniach uczestniczyli strażacy z Jednostki Ratowniczo-Gaśniczej w Wołowie, funkcjonariusze Straży Granicznej, Policji, Zakładu Karnego w Wołowie, Grupy Interwencyjnej Służby Więziennej z Wrocławia, a także żołnierze 4 Batalionu Inżynieryjnego z Głogowa oraz Zespół Ratownictwa Medycznego.

**26.11.2025 r.** – strażacy z KP PSP w Wołowie uczestniczyli w ćwiczeniach zgrywających służb w kontekście zagrożeń związanych z CBRN zorganizowanych przez Komendę Powiatowa Policji w Wołowie.

### **3.6. Ocena jednostek Ochotniczych Straży Pożarnej działających na terenie powiatu**

#### **Informacje ogólne o jednostkach OSP:**

Na terenie działania Komendy Powiatowej Państwowej Straży Pożarnej w Wołowie działa 13 jednostek OSP w tym 7 jednostek OSP, które zostały włączone do Krajowego Systemu Ratowniczo-Gaśniczego. Są to:

- OSP Wińsko - jednostka typu S 2 (1x GBA 3,5/24; 1x Mikrobus),
- OSP Smogorzów Wielki - jednostka typu S 2 (1x GBA 2,5/16; 1x SLRR),
- OSP Brzeg Dolny - jednostka typu S 3 (1x GBA 2,5/28; 1x GLBA 1/2; 1x GLM 16),
- OSP Lubiąż – jednostka typu S 3 (1x GBA 3,5/27; 1x SLOp; 1x Mikrobus),
- OSP Krzydłina Wielka – jednostka typu S 4 (1x GBA 3/16; 1x GCBA 5/24; 2x SLRR),
- OSP Krzydłina Mała – jednostka typu S 3 (1x GBA 4,5/16; 1x SLRt; 1x SCRChem),
- OSP Orzeszków – jednostka typu S 1 (1x GBA 3/16).

Trzy jednostki swoje siedziby mają na terenie gmin Wińsko, trzy jednostki na terenie gminy Wołów oraz jedna jednostka na terenie gminy Brzeg Dolny.

Zastępy z jednostek OSP KSRG (OSP Brzeg Dolny, OSP Wińsko, OSP Lubiąż, OSP Krzydłina Wielka, OSP Krzydłina Mała, OSP Smogorzów Wielki, OSP Orzeszków) zostały przewidziane do działań ratowniczo – gaśniczych w ramach odwołów operacyjnych Komendanta Wojewódzkiego Państwowej Straży Pożarnej i przydzielone do kompanii gaśniczej „Chojnów”.

#### **Ilość członków czynnych jednostek OSP**

*Tabela 13. Ilość członków czynnych w jednostkach OSP włączonych do Krajowego Systemu Ratowniczo-Gaśniczego.*

Lp.	Członkowie czynnie działający	OSP Wińsko	OSP Smogorzów Wielki	OSP Brzeg Dolny	OSP Lubiąż	OSP Krzydłina Wielka	OSP Krzydłina Mała	OSP Orzeszków

		ilość	ilość	ilość	ilość	ilość	ilość	ilość
1.	Liczba członków ogółem	70	24	72	45	77	87	26
2.	Druhowie czynni w wieku 18 – 65 lat	28	18	31	20	32	38	18
4.	<b>Ilość członków ze wszystkich jednostek OSP KSRG ogółem</b>	<b>401</b>						

We wszystkich jednostkach OSP zostały powołane jednostki operacyjno – techniczne.

Ilość członków OSP posiadających aktualne badania lekarskie, szkolenie pożarnicze i ubezpieczenie pozwalające na udział w działaniach ratowniczych w jednostkach przedstawia się następująco:

- w OSP Smogorzów Wielki – 18 czynnych członków biorących udział w akcjach ratowniczych posiada aktualne badania lekarskie,
- w OSP Wińsko – 28 czynnych członków biorących udział w akcjach ratowniczych posiada aktualne badania lekarskie,
- w OSP Brzeg Dolny – 31 członków czynnych biorących udział w akcjach ratowniczych posiada ważne badania lekarskie,
- w OSP Lubiąż - 20 członków czynnych biorących udział w akcjach ratowniczych posiada aktualne badania lekarskie,
- w OSP Krzydłina Wielka – 32 członków czynnych biorących udział w akcjach ratowniczych posiada aktualne badania lekarskie,
- w OSP Krzydłina Mała - 38 członków czynnych biorących udział w akcjach ratowniczych posiada aktualne badania lekarskie,
- w OSP Orzeszków - 18 członków czynnych biorących udział w akcjach ratowniczych posiada aktualne badania lekarskie.

#### **Stan wyszkolenia członków OSP KSRG**

Stan wyszkolenia członków jednostek OSP, wliczając uprawnienia funkcjonariuszy PSP będących członkami danych jednostek przedstawia poniższa tabela.

*Tabela 14. Stan wyszkolenia członków jednostek OSP KSRG.*

Jednostka OSP	Szkolenie podstawowe strażaka ratownika OSP	Szkolenia kierowcy-konserwatora sprzętu ratowniczego OSP	Szkolenia z kwalifikowanej pierwszej pomocy	Szkolenia dowódców (kierujących działaniem ratowniczym)	Szkolenia naczelników	Szkolenia komendantów gminnych	Szkolenie z zakresu współdziałania z LPR
Brzeg Dolny	27	12	17	16	5	5	23
Krzydlina Wielka	29	10	17	17	10	4	20
Krzydlina Mała	44	15	16	16	7	5	28
Lubiąż	22	6	15	9	8	2	19
Wińsko	26	6	17	10	6	2	24
Smogorzów Wielki	21	1	12	10	2	1	14
Orzeszków	27	3	8	5	2	2	13

Analizując stany osobowe w poszczególnych jednostkach można zauważyć poprawę w ilości druhow, którzy są gotowi do działań w ramach poszczególnych OSP.

Dzięki organizowanym w ostatnich latach szkoleniom oraz zaliczając uprawnienia druhow służących w PSP lub ZSR wszystkie jednostki OSP KSRG z terenu powiatu spełniają standardy minimalnego wyszkolenia określone dla jednostek włączonych do KSRG czyli:

- przeszkolenie podstawowe – min. 12 osób,
- przeszkolenie naczelników – 2 osoby,
- przeszkolenie dowódców – 2 osoby,
- przeszkolenie kierowców konserwatorów sprzętu – 3 osoby,
- przeszkolenie z zakresu ratownictwa technicznego – 4 osoby,
- przeszkolenie z zakresu KPP – 4 osoby,
- przeszkolenie w zakresie kierowania ruchem drogowym – 4 osoby,
- przeszkolenie w zakresie współdziałania z SP ZOZ LPR – 4 osoby.

W celu uzupełnienia stanu wyszkolenia członków OSP zarówno włączonych do KSRG jak i pozostałych jednostek Komenda Powiatowa Państwowej Straży Pożarnej w Wołowie zorganizowała w 2025 roku szkolenie podstawowe strażaka ratownika Ochotniczych Straży Pożarnych, które ukończyło 28 druhow. Przeprowadzono recertyfikację uprawnień KPP dla 16 druhow. W 2026 r. w planie

pracy przewidziano zorganizowanie szkolenia dowódców OSP oraz recertyfikację uprawnień KPP.

## Pojazdy pożarnicze stanowiące wyposażenie jednostek OSP

Tabela 15. Pojazdy pożarnicze jednostek OSP.

Lp.	Nazwa jednostki	Typ samochodu	Rok produkcji samochodu	Wiek pojazdu (lat:)
1.	OSP Brzeg Dolny	GBA 2,5/28 Mercedes	2013	13
		GLBA 1/2 Iveco Daily	2007	19
		GLM 16 Isuzu	2015	11
2.	OSP Wińsko	GBA 3,5/24 Man	2014	12
		SLKw Lublin	1999	27
3.	OSP Smogorzów Wielki	SLRR VW	1993	33
		GBA 3/24 Man	2017	9
4.	OSP Orzeszków	GBA 3/16 Volvo	2019	7
5.	OSP Krzelów	GCBA 5/40 MAN	2012	14
6.	OSP Turzany	GBA 2,5/16 Magirus	1975	51
7.	OSP Wyszęcice	GBA 2,5/16 Magirus	1980	46
8.	OSP Krzydlina Mała	GCBA 4.5/16 Man	2019	7
		SLRt VW T4	1995	31
		SCRChem	2010	16
9.	OSP Krzydlina Wielka	GBA 3/16/4 Man	2021	5
		GCBA 5/24 Jelcz	1994	32
		SLRR Fiat Ducato	2007	19
		SLRR Jeep	1997	29
10.	OSP Lubiąż	GBA 3,5/27 Iveco	2015	11
		Mikrobus Renault	2012	14
		SLOp Toyota	2001	25
11.	OSP Stary Wołów	GBA 2/24 Mercedes Unimog	2003	23
12.	OSP Pełczyn	GBA Rt 1,6/16	2001	25
		GBA 2,5/16 MAGIRUS	1978	48
13.	OSP Warzęgowo	GBA 2,5/16 MAGIRUS	1978	48

Średnia wieku samochodów będących na wyposażeniu jednostek OSP działających na terenie naszego powiatu wynosi około 23 lata.

### Środki łączności:

Na terenie powiatu wołowskiego jednostki OSP posiadają łączność radiową na samochodach bojowych dostosowaną do wymogów zawartych w Rozkazy Nr 8/2019 Komendanta Głównego PSP z dnia 05.03.2019 r. Jednostki sukcesywnie uzupełniają wyposażenie w przenośny i przewoźny sprzęt łączności.

Jednostki OSP posiadające System Selektynnego Wywoływania z terenu powiatu wołowskiego przedstawia poniższa tabela.

*Tabela 16. SSW jednostek OSP.*

Gmina Brzeg Dolny		Gmina Wołów	
Jednostka	Nr SSW	Jednostka	Nr SSW
OSP Brzeg Dolny	1141*	OSP Krzydlina Mała	1132*
<b>Gmina Wińsko</b>		OSP Krzydlina Wielka	1133*
OSP Smogorzów Wielki	1121*	OSP Lubiąż	1134*
OSP Wińsko	1122*	OSP Stary Wołów	1137
OSP Krzelów	1123	OSP Pełczyn	1136
OSP Orzeszków	1124*	OSP Warzęgowo	1138
OSP Turzany	1125		
OSP Wyszęcice	1127		

\* jednostki włączone do KSRG

Jak wynika z tabeli powyżej System Selektynnego Wywoływania (zdalne uruchamianie syren w poszczególnych jednostkach OSP) posiadają wszystkie jednostki OSP typu „S” z terenu powiatu wołowskiego. System nie jest połączony z systemem zarządzania kryzysowego.

W 2020 roku dzięki środkom z KW PSP we Wrocławiu uruchomiono system łączności Multikom wzmocniony o dwa dodatkowe nadajniki w miejscowościach Krzydlina Wielka oraz Wińsko znacząco poprawiając łączność radiową na kanale powiatowym.

W 2025 r. w związku z realizacją projektu rozbudowy Systemu Ostrzegania i Alarmowania funkcjonującego w ramach Krajowego Planu Odbudowy i Zwiększenia Odporności oraz Programu MSWiA „Odporność na kryzys – optymalizacja Służb Państwowych odpowiadających za bezpieczeństwo”, w 5 lokalizacjach na terenie powiatu wołowskiego zainstalowane zostały syreny elektroniczne wraz z centralami sterowania. Wskazane w programie lokalizacje to: OSP Lubiąż, OSP Krzydlina Wielka, OSP Orzeszków, OSP Brzeg Dolny oraz KP PSP w Wołowie.

### **Udział jednostek ochrony przeciwpożarowej z terenu powiatu wołowskiego w działaniach ratowniczych**

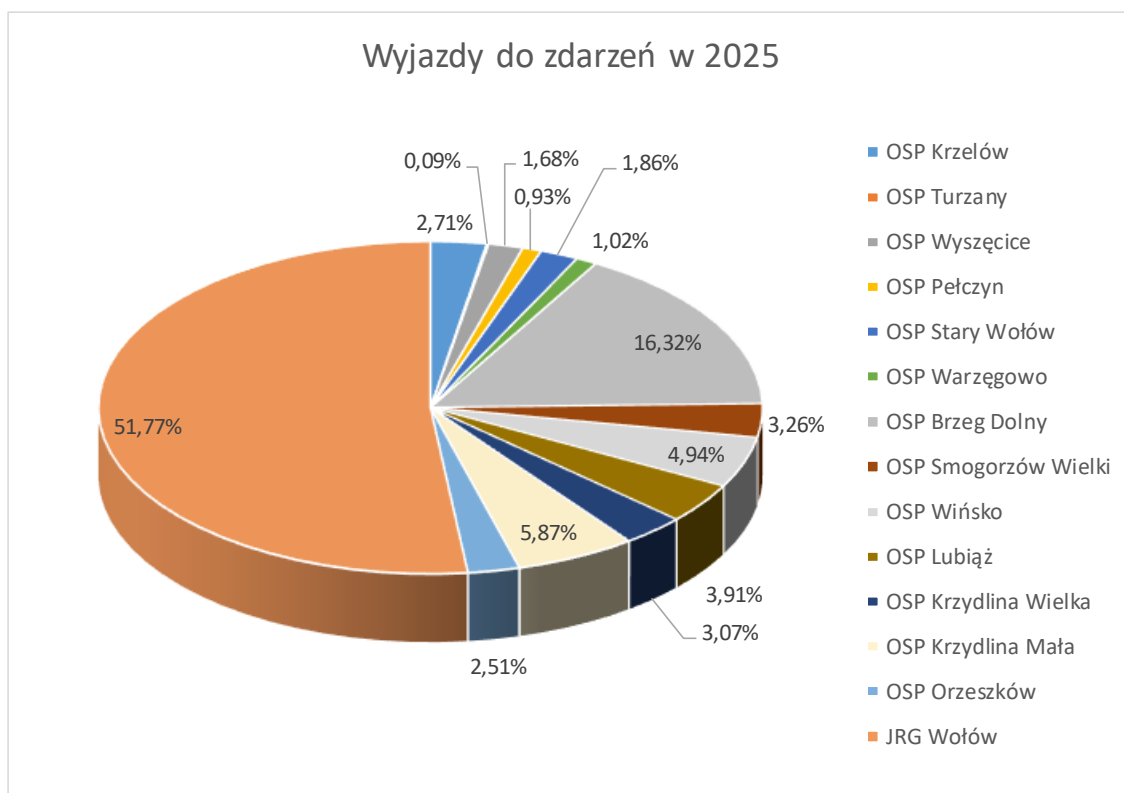
Ilość wyjazdów interwencyjnych poszczególnych jednostek ochrony przeciwpożarowej w okresie objętym analizą przedstawia się następująco:

Tabela 17. Wyjazdy do działań jednostek OSP powiatu wołowskiego nie włączonych do KSRG 2025 r.

Lp.	Gmina	Nazwa jednostki	Rodzaj prowadzonych działań						Ogółem	
			Pożary		Miejscowe zagrożenia		Alarmy fałszywe			
			Na terenie własnego działania *	Pozostały teren *	Na terenie własnego działania *	Pozostały teren *	Na terenie własnego działania *	Pozostały teren *	Na terenie własnego działania *	Pozostały teren *
1	Wińsko	OSP Krzelów	16	0	11	0	2	0	29	0
2	Wińsko	OSP Turzany	0	0	1	0	0	0	1	0
3	Wińsko	OSP Wyszęćice	14	0	4	0	0	0	18	0
4	Wołów	OSP Pełczyn	4	0	4	0	2	0	10	0
5	Wołów	OSP Stary Wołów	14	0	5	0	1	0	20	0
6	Wołów	OSP Warzęgowo	3	0	6	0	2	0	11	0

Tabela 18. Wyjazdy do działań podmiotów KSRG powiatu wołowskiego w 2025 r.

Lp.	Gmina	Nazwa jednostki	Rodzaj prowadzonych działań						Ogółem	
			Pożary		Miejscowe zagrożenia		Alarmy fałszywe			
			Na terenie własnego działania	Pozostały teren *	Na terenie własnego działania	Pozostały teren	Na terenie własnego działania	Pozostały teren	Na terenie własnego działania	Pozostały teren
1	Brzeg Dolny	OSP Brzeg Dolny	38	1	120	2	14	0	172	3
2	Wińsko	OSP Smogorzów Wielki	19	0	14	0	2	0	35	0
3	Wińsko	OSP Wińsko	20	0	29	0	4	0	53	0
4	Wołów	OSP Lubiąż	10	0	28	0	3	1	41	1
5	Wołów	OSP Krzydłina Wielka	14	0	18	0	1	0	33	0
6	Wołów	OSP Krzydłina Mała	26	0	32	1	4	0	62	1
7	Wińsko	OSP Orzeszków	12	0	15	0	0	0	27	0
8	Wołów	JRG KP PSP w Wołowie	122	8	378	4	43	0	543	12



Ilość wyjazdów poszczególnych jednostek Ochotniczej Straży Pożarnej jest zróżnicowana. Jest to uzależnione przede wszystkim od typu jednostki, przynależności do KSRG czy specyfiki rejonu działania.

**Tabela 19. Samodzielny udział jednostek w zdarzeniach na terenie powiatu wołowskiego w 2025 r.**

	Tylko OSP spoza KSRG	Tylko OSP KSRG	OSP KSRG + OSP spoza KSRG	Tylko PSP	PSP+ OSP spoza KSRG	PSP + OSP KSRG	PSP + OSP spoza KSRG + OSP KSRG
Liczba zdarzeń	32	138	7	282	24	221	17
Udział procentowy [%]	4,4	19,1	1	39,1	3,3	30,7	2,4
	24,5			75,5			

**Tabela 20. Alarmowanie bez wyjazdu jednostek OSP KSRG w 2024 r.**

Jednostka	Pożar	Miejscowe zagrożenie	Alarm fałszywy	Rezem	% ogólnej liczby dysp. jednostki
OSP Brzeg Dolny	8	28	3	39	16
OSP Wińsko	2	1	0	3	3,8
OSP Smogorzów Wielki	0	1	0	1	1,6
OSP Lubiąż	2	12	1	15	14
OSP Krzydłina Mała	0	3	0	3	2,3
OSP Krzydłina Wielka	0	1	0	1	1,1
OSP Orzeszków	7	2	0	9	16

Tabela 21. Alarmowanie bez wyjazdu jednostek OSP KSRG w 2025 r.

Jednostka	Pożar	Miejscowe zagrożenie	Alarm fałszywy	Razem	% ogólnej liczby dysp. jednostki
OSP Brzeg Dolny	10	44	0	54	23,6
OSP Wińsko	3	5	0	8	13,1
OSP Smogorzów Wielki	0	7	0	7	16,7
OSP Lubiąż	2	9	1	12	22,2
OSP Krzydłina Mała	0	0	0	0	0
OSP Krzydłina Wielka	0	0	0	0	0
OSP Orzeszków	2	2	1	5	18,5

Alarmowanie bez wyjazdu poszczególnych jednostek OSP KSRG na przestrzeni lat 2024-2025

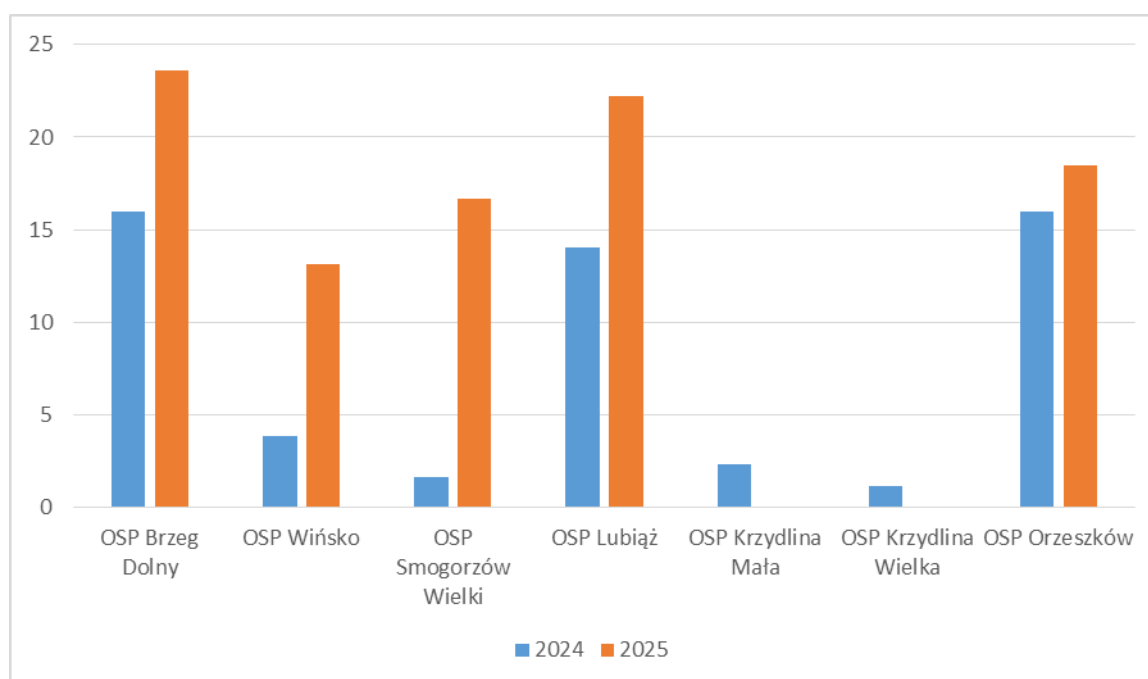


Tabela 22. Alarmowanie bez wyjazdu jednostek OSP spoza KSRG w 2024 r.

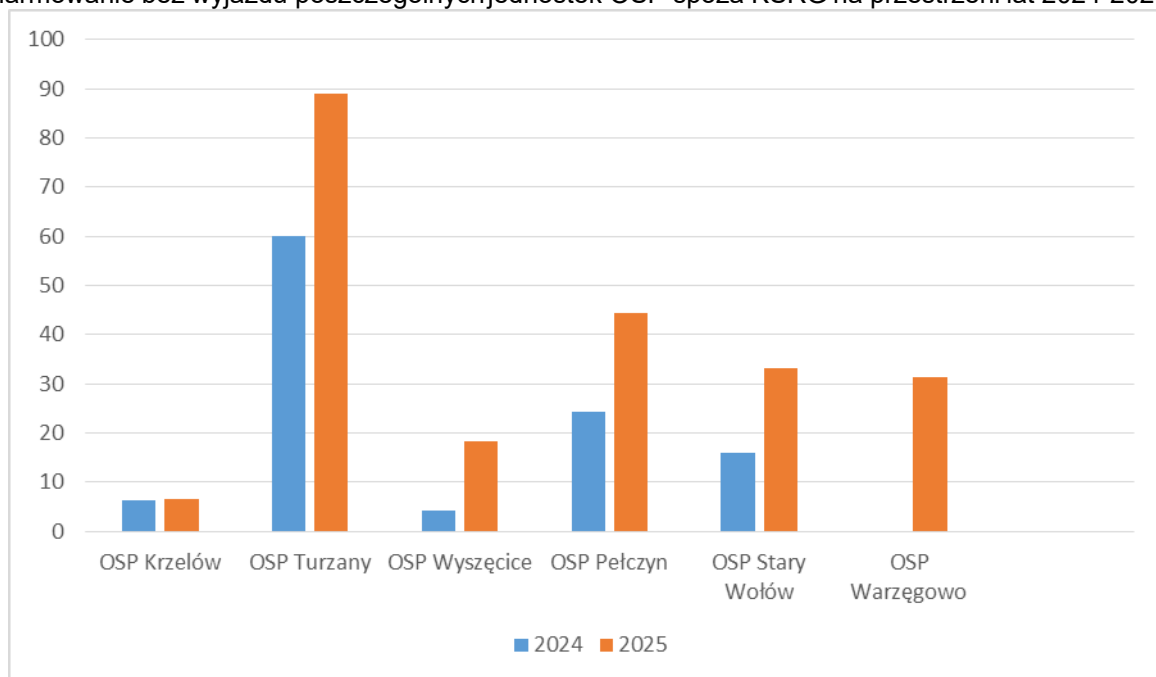
Jednostka	Pożar	Miejscowe zagrożenie	Alarm fałszywy	Razem	% ogólnej liczby dysp. jednostki
OSP Krzelów	1	2	0	3	6,3
OSP Turzany	4	5	0	9	60
OSP Wyszęcice	0	1	0	1	4,3
OSP Pełczyn	1	8	0	9	24,3
OSP Stary Wołów	5	4	0	9	16
OSP Warzęgowo	0	0	0	0	0

Tabela 23. Alarmowanie bez wyjazdu jednostek OSP spoza KSRG w 2025 r.

Jednostka	Pożar	Miejscowe zagrożenie	Alarm fałszywy	Razem	% ogólnej liczby dysp.
-----------	-------	----------------------	----------------	-------	------------------------

					jednostki
OSP Krzelów	2	0	0	2	6,5
OSP Turzany	5	3	0	8	89
OSP Wyszęcice	2	2	0	4	18,2
OSP Pełczyn	2	5	1	8	44,4
OSP Stary Wołów	4	6	0	10	33,3
OSP Warzęgowo	2	3	0	5	31,3

Alarmowanie bez wyjazdu poszczególnych jednostek OSP spoza KSRG na przestrzeni lat 2024-2025



## Wsparcie finansowe jednostek włączonych do KSRG

Na terenie powiatu funkcjonuje 7 jednostek włączonych do Krajowego Systemu Ratowniczo Gaśniczego, wszystkie włączone w struktury WOO (Kompania Gaśnicza Chojnów). Ponadto cztery z nich zadeklarowały gotowość prowadzenia specjalistycznych działań ratowniczych w stopniu podstawowym:

- OSP Brzeg Dolny – ratownictwo wodne, wysokościowe, chemiczno-ekologiczne, techniczne, poszukiwawczo ratownicze;
- OSP Lubiąż – ratownictwo wodne;
- OSP Krzydlina Mała – ratownictwo techniczne, poszukiwawczo-ratownicze, wodne;
- OSP Krzydlina Wielka – ratownictwo wodne, wysokościowe.

Na realizowanie nałożonych zadań w roku 2025 do jednostek ochrony przeciwpożarowej z terenu powiatu wołowskiego łącznie przekazano kwotę 156960,28 zł. Pieniądze te przeznaczone były na przygotowanie do działań, zapewnienie gotowości bojowej jednostek ochrony przeciwpożarowej oraz modernizację obiektów. Zestawienie przyznanych środków z podziałem na poszczególne jednostki przedstawiono poniżej.

Przyznane środki jednostki przeznaczyły na remonty, organizację obozu na MDP, zakup nowego oraz wymianę zużytego sprzętu, wyposażenia i środków ochrony indywidualnej

*Tabela 24. Środki finansowe przyznane jednostkom OSP w 2025 r.*

2025	Dotacje KSRRG (Zapewnienie gotowości bojowej jednostek ochrony przeciwpożarowej włączonych do krajowego systemu ratowniczo – gaśniczego)		Dotacje MSWiA (Przygotowanie jednostek ochotniczych straży pożarnych do działań ratowniczo-gaśniczych)		Dotacje MDP-O		Dotacje łącznie dla jednostki
	Kwota dotacji zł	Wkład własny zł	Kwota dotacji zł	Wkład własny zł	Kwota dotacji zł	Wkład własny zł	
Jednostka OSP							
Brzeg Dolny	11019	0	0	0	0	0	11019
Smogorzów Wielki	11019	0	0	0	0	0	11019
Wińsko	11019	0	0	0	0	0	11019
Lubiąż	11019	15542	0	0	0	0	26561
Krzydlina Wielka	11019	15000	0	0	0	0	26019
Krzydlina Mała	11019	17079,57	0	0	5855	0	33953,57
Orzeszków	11019	0	0	0	0	0	11019
Stary Wołów	0	0	6975	1066	0	0	8041
Turzany	0	0	0	0	0	0	0
Krzelów	0	0	2735	109,04	0	0	2844,04
Wyszęcice	0	0	4000	410	0	0	4410
Warzęgowo	0	0	0	0	0	0	0
Pelczyn	0	0	2700	8355,67	0	0	11055,67
Razem	77133	47621,57	16410	9940,71	5855	0	
Ogółem	156960,28						

**Przygotowanie jednostek Ochotniczych Straży Pożarnych powiatu wołowskiego do działań w zakresie ratownictwa medycznego (sprzęt):**

*Tabela 25. Wyposażenie w sprzęt do ratownictwa medycznego jednostek OSP KSRG*

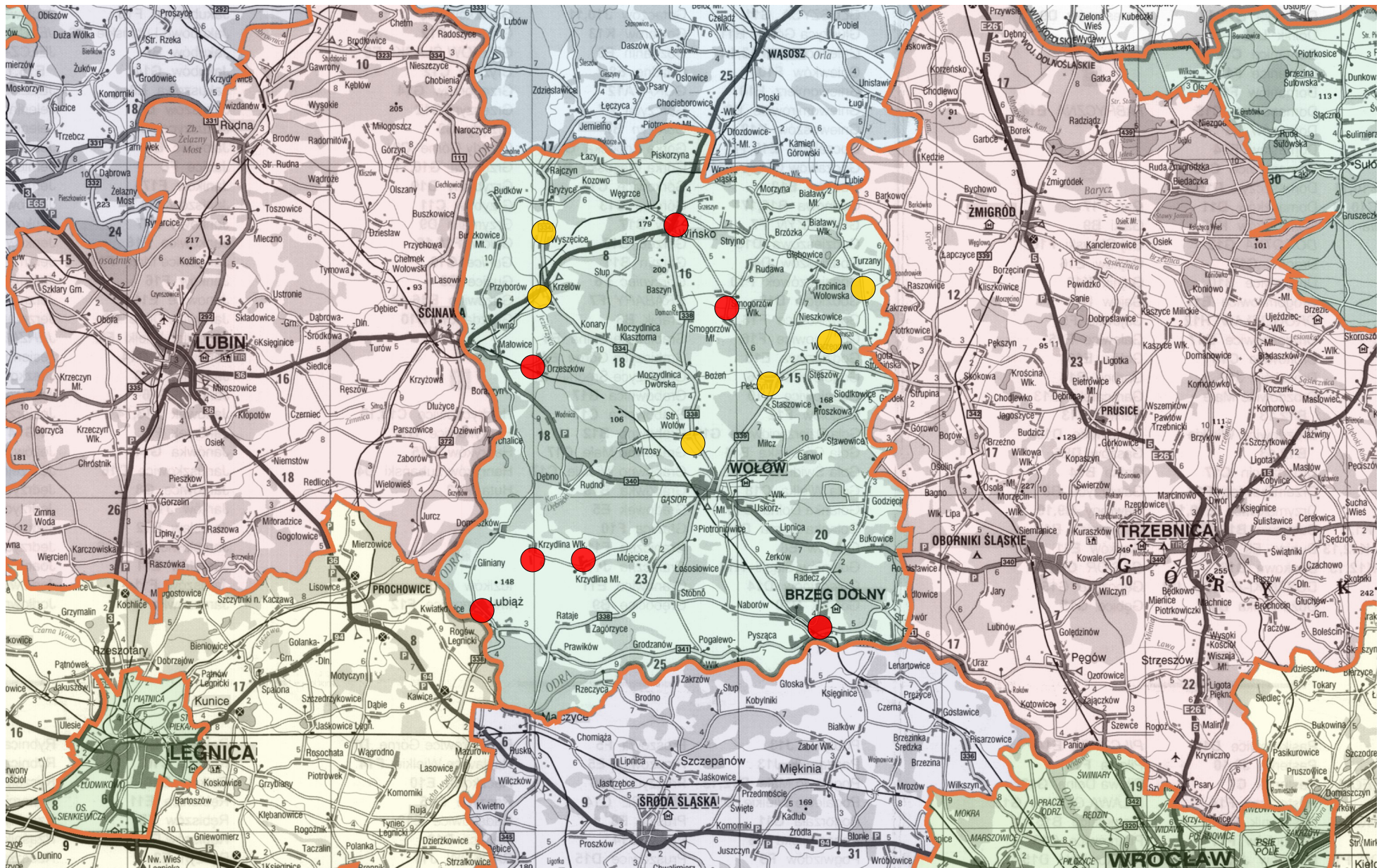
<b>OSP z KSRG</b>	<b>Kwalifikowana pierwsza pomoc medyczna</b>	<b>Zestaw PSP R1 (zestaw szyn Kramera, butla z tlenem, torba medyczna, nosze)</b>	<b>Defibrylator</b>
OSP Wińsko	17	1	1
OSP Brzeg Dolny	17	3	2
OSP Smogorzów Wielki	12	1	1
OSP Lubiąż	15	1	1
OSP Krzydłina Mała	16	2	2
OSP Krzydłina Wielka	17	2	2
OSP Orzeszków	8	1	1

*Tabela 26. Wyposażenie w sprzęt do ratownictwa medycznego jednostek OSP nie włączonych KSRG*

<b>OSP spoza KSRG</b>	<b>Kwalifikowana pierwsza pomoc medyczna</b>	<b>Zestaw PSP R1 (zestaw szyn Kramera, butla z tlenem, torba medyczna, nosze)</b>	<b>Defibrylator</b>
OSP Krzelów	7	1	1
OSP Turzany	5	0	0
OSP Wyszęcice	3	0	1
OSP Pełczyn	6	1	1
OSP Stary Wołów	8	1	1
OSP Warzęgowo	4	0	0

Poniżej mapa przedstawiająca rozlokowanie jednostek OSP na terenie powiatu wołowskiego.

- - OSP w KSRG
- - OSP poza KSRG



### **3.7 Współpraca z OSP**

KP PSP w Wołowie wspiera druhów w pozyskiwaniu środków na doposażenie w sprzęt i środki ochrony indywidualnej.

W 2025 r. celem zwiększenia bezpieczeństwa na terenie powiatu wołowskiego z KP PSP Wołów przekazano do jednostek:

- OSP Krzelów samochód GCBA 5/40/2,5 MAN,
- OSP KSRG Lubiąż samochód SLOp Toyota Rav 4
- OSP KSRG Krzydlina Mała pojazd SCRChem Scania P360.

Po przeprowadzonej przez KG PSP w Warszawie weryfikacji jednostek OSP do programu rozbudowy Systemu Ostrzegania i Alarmowania ludności zakwalifikowane zostały 4 jednostki (OSP KSRG Brzeg Dolny, OSP KSRG Orzeszków, OSP KSRG Krzydlina Wielka, OSP KSRG Lubiąż). W 2025 r. w wyznaczonych jednostkach zamontowane zostały syreny elektroniczne, których celem jest alarmowanie ludności na wypadek zaistnienia zagrożeń dla życia i zdrowia.

Rok 2025 to ciągła rozbudowa potencjału ochrony ppoż. powiatu wołowskiego:

- przeprowadzono recertyfikację uprawnień KPP dla 16 druhów OSP,
- zorganizowane zostało szkolenie podstawowe dla strażaków ratowników OSP, które ukończyło z wynikiem pozytywnym 28 uczestników.
- w grudniu 23 druhów ukończyło kurs w zakresie kwalifikowanej pierwszej pomocy uzyskując tytuł ratownika.

W chwili obecnej potencjał osobowy jednostek OSP z terenu powiatu wołowskiego to 547 członków w 13 jednostkach OSP z czego 254 osób posiada pełne uprawnienia (przeszkolenie, aktualne badania lekarskie, ubezpieczenie) do udziału w działaniach ratowniczych

## **4. JEDNOSTKA RATOWNICZO-GAŚNICZA W WOŁOWIE**

### **4.1 Wykształcenie ogólne strażaków**

**W JRG KP PSP w Wołowie:**

- wykształcenie wyższe - 5 strażaków, co stanowi ok. 15 % funkcjonariuszy pełniących służbę w JRG,
- wykształcenie licencjackie - 6 strażaków, co stanowi ok. 18 % funkcjonariuszy pełniących służbę w JRG,

- wykształcenie policealne - 3 strażaków, co stanowi ok. 9 % funkcjonariuszy pełniących służbę w JRG,
- wykształcenie średnie - 20 strażaków, co stanowi ok. 58 % funkcjonariuszy pełniących służbę w JRG.

Swoje kwalifikacje ogólne podwyższają:

- 1 strażak kontynuuje studia niestacjonarne I stopnia dla strażaków w służbie stałej na Wydziale Inżynierii Bezpieczeństwa i Ochrony Ludności w Akademii Pożarniczej,
- 1 strażak rozpoczął zaoczne studium aspirantów w zawodzie technik pożarnictwa w Centralnej Szkole PSP w Częstochowie.

Istniejące potrzeby szkoleniowe:

- 2 strażaków kurs pedagogiczny, wyszkolenie dla dowódcy JRG oraz zastępcy,
- 1 strażak - zaoczne studium aspiranckie,
- 1 strażak przeszkolenie zawodowe przygotowujące do zajmowania stanowisk związanych z kierowaniem działaniami ratowniczymi (SPK),
- 2 strażaków szkolenie z zakresu topografii oraz systemu globalnej lokalizacji satelitarnej (GPS)
- 6 strażaków szkolenie Instruktora Doskonalenia Zawodowego z zakresu ratownictwa lodowego realizowanego przez KSRG z zakresie podstawowym,
- 1 strażak szkolenie Instruktora Doskonalenia Zawodowego z zakresu działań poszukiwawczo-ratowniczych realizowanego przez KSRG z zakresie podstawowym,
- 3 strażaków szkolenie z zakresu gaszenia pożarów wewnętrznych,
- 6 strażaków szkolenie specjalistyczne dla kierowców pojazdów uprzywilejowanych,
- 6 strażaków kurs stermotorzysty żeglugi śródlądowej,
- 2 strażaków kurs prawa jazdy kat. CE,
- 1 strażak szkolenie w zakresie ewakuacji z drzew,
- 1 strażak szkolenie w zakresie ewakuacji z konstrukcji.

## 4.2 Doskonalenie zawodowe strażaków

Szkolenie zawodowe jest realizowane wg Zasad Organizacji Doskonalenia Zawodowego w PSP z dnia 2 maja 2024 r. zatwierdzone przez Komendanta Głównego Państwowej Straży Pożarnej oraz Zarządzenia Nr PR.0230.1.1.2017.AC Komendanta Powiatowego PSP w Wołowie z dnia 31 stycznia 2017 r. w sprawie organizacji doskonalenia zawodowego w Komendzie Powiatowej PSP w Wołowie. Na podstawie analiz z roku ubiegłego opracowano Ramowy roczny plan doskonalenia zawodowego dla Jednostki Ratowniczo - Gaśniczej PSP w Wołowie na 2025 r. Zaplanowane zajęcia w Jednostce Ratowniczo-Gaśniczej PSP w Wołowie odbywały się zgodnie z planami miesięcznymi.

Na ogólną ilość godzin zaplanowanych na rok 2025 w ilości 457 godzin realizacja do końca grudnia wyniosła:

- zmiana pierwsza - 476 godzin – 19 godzin mniej
- zmiana druga - 471 godzin - 14 godziny więcej
- zmiana trzecia - 471 godzin – 14 godziny więcej

W roku 2025 zrealizowano porównywalną liczbę godzin jaką zaplanowano na wszystkich zmianach służbowych

## 4.3 Stan wyposażenia w sprzęt KP PSP w Wołowie Samochody

Tabela 27. Pojazdy w KP PSP w Wołowie

Lp.	Nazwa pojazdu /oznaczenie pożarnicze/	Rodzaj napędu	Wiek pojazdu
1.	GBA 2/28/4,3 RENAULT D16	Terenowy	2 lata
2.	GCBA 5/32/4,3 MAN	Terenowy	1 rok
3.	GBA 2,5/16Pr 250 MERCEDES	Terenowy	10 lat
4.	GBA-Rt 3/16/4 MAN	Terenowy	4 lata
5.	SHD 23 MAN	Szosowy	16 lat
6.	SLRChem LAND ROVER DEFENDER	Terenowy	13 lat

7.	SLRR ISUZU D-AX	Terenowy	4 lata
8.	Mikrobus RENAULT	Szosowy	13 lat
9.	SLKw TOYOTA PROACE CITY VERSO	Szosowy	5 lata
10.	SLOp KIA SPORTAGE	Terenowy	4 lata
11.	SLOp KIA SPORTAGE Hev	Terenowy	1 rok

## 5. CZYNNOSCI KONTROLNO – ROZPOZNAWCZE

Kontrole Komendy Powiatowej PSP w Wołowie odbywają się na podstawie rocznego planu kontroli zatwierdzonego przez Komendanta Powiatowego PSP w Wołowie oraz jednorazowych upoważnień wystawianych przez Komendanta Powiatowego PSP. Czynności kontrolno – rozpoznawcze z zakresu ochrony przeciwpożarowej planowane są zgodnie z §2 rozporządzenia Ministra Spraw Wewnętrznych i Administracji z dnia 24 października 2005 r. w sprawie czynności kontrolno – rozpoznawczych przeprowadzanych przez Państwową Straż Pożarną.

Podstawą sporządzania planu czynności kontrolno – rozpoznawczych jest:

- analiza stanu bezpieczeństwa powiatu w zakresie ochrony przeciwpożarowej,
- wcześniejsze kontrole w budynku, obiekcie budowlanym,
- czas jaki upłynął od ostatnich czynności kontrolno – rozpoznawczych,
- efektywność czynności kontrolnych w podobnych obiektach,
- kierunków działalności kontrolno – rozpoznawczej na 2025 r. wskazanych przez organy nadrzędne.

Przy planowaniu kontroli uwzględnia się również obiekty, w których wcześniej zostały stwierdzone nieprawidłowości i na które została wydana decyzja administracyjna mająca na celu ograniczenie zagrożenia pożarowego oraz zwiększenie bezpieczeństwa w obiekcie, poprzez dostosowanie istniejącego stanu rzeczy do aktualnie obowiązujących wymagań przepisów ochrony przeciwpożarowej. W takich obiektach planowane są tzw. kontrole sprawdzające wykonanie decyzji administracyjnej nałożonej przez Państwową Straż Pożarną

### 5.1 Kontrola przestrzegania przepisów przeciwpożarowych

W oparciu o Plan Kontroli na 2025 rok oraz w oparciu o bieżącą działalność komórki, w okresie sprawozdawczym 2025 r. w KP PSP w Wołowie w zakresie czynności kontrolno - rozpoznawczych przeprowadzono łącznie 120 kontroli, w tym

82 kontroli podstawowych, 34 sprawdzających i 4 w związku ze zgłoszonym przez inwestora zamiarem przystąpienia do użytkowania obiektów budowlanych.

Kontrole podstawowe przeprowadzono zgodnie ze sporządzonym planem kontroli oraz na podstawie bieżącej analizy obiektów, w których wymagane jest przeprowadzenie czynności kontrolno – rozpoznawczych.

W wyniku kontroli sprawdzających stwierdzono, iż 94 % obiektów wykonało obowiązki nałożone decyzją administracyjną, poprawiając w ten sposób bezpieczeństwo w zakresie pożarowym. W 2 obiektach (w budynku handlowym przy ul. Ludowej 3 w Wołowie oraz w części wspólnej budynku mieszkalnego przy ul. Browarnej 3 w Wołowie) stwierdzono niewykonanie obowiązków decyzji administracyjnej. W wyniku czego zostały wystawione upomnienia wzywające podmioty do ich wykonania, pod groźbą wszczęcia przeciwko zobowiązanemu postępowanie egzekucyjnego. Jeden podmiot po wezwaniu wykonał decyzję administracyjną w 100 %, drugi zostanie objęty kontrolą sprawdzającą w 2026 roku.

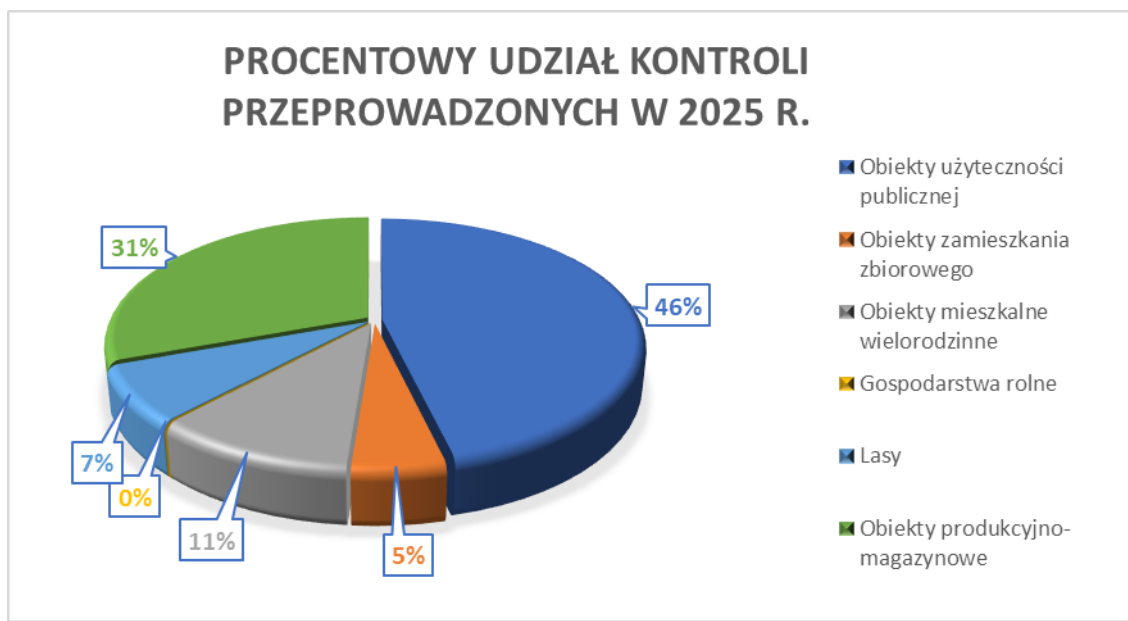
W 2025 r. przeprowadzono 4 kontroli – odbiorów, wynikających ze zgłoszenia obiektu, dla którego przepisy prawa wymagają wydania przez organy PSP stanowiska w zakresie ochrony przeciwpożarowej. Wszystkie kontrole zakończyły się wydaniem pozytywnego stanowiska na użytkowanie przedmiotowego obiektu.

Czynności kontrolno-rozpoznawcze w 2025 r. przeprowadzono w następujących obiektach

*Tabela 28. Liczba czynności kontrolno-rozpoznawczych w 2025 r.*

<b>Rodzaj obiektu</b>	<b>Ilość kontroli</b>
Obiekty użyteczności publicznej	56
Obiekty zamieszkania zbiorowego	5
Obiekty mieszkalne wielorodzinne	13
Gospodarstwa rolne	0
Lasy	9
Obiekty produkcyjno-magazynowe	37
<b>RAZEM</b>	<b>120</b>

## Procentowy udział kontroli przeprowadzonych w 2025 r.



## Porównanie ilości kontroli przeprowadzonych latach 2010 – 2025



Od 2018 r. obserwujemy wzrost przeprowadzonych czynności kontrolno -

rozpoznawczych. Spowodowane było to otrzymaniem dodatkowego etatu do wydziału kontrolno – rozpoznawczego. Wzmocnienie pionu kontrolnego o dodatkowego pracownika przełożyło się niewątpliwie na możliwość prowadzenia większej ilości kontroli w powiecie wołowskim, a tym samym na poprawienie bezpieczeństwa w zakładach, instytucjach i obiektach na terenie powiatu.

W latach 2020 i 2021 w związku z sytuacją epidemiologiczną w Polsce spowodowaną koronawirusem SARS-CoV-2 wywołującym chorobę COVID-19 liczba kontroli znacząco spadła. Spadek ten jednak podyktowany był bezpieczeństwem i zdrowiem pracowników odpowiedzialnych za prowadzenie czynności kontrolno – rozpoznawczych.

W 2022 r. wykonano w całości plan kontroli, wykonując przewidzianą na komendę liczbę kontroli tzn. 120 sztuk.

W roku 2023 wykonano 109 kontroli, niewielki spadek przeprowadzonych czynności kontrolno – rozpoznawczych spowodowany był zmianami kadrowymi w wydziale kontrolno – rozpoznawczym. Fluktuacja kadry w komendzie spowodowała, że zadania z zakresu kontrolno – rozpoznawczego wykonywane były przez jednego pracownika. Drugi etat w wydziale został obsadzony z dniem 01.07.2023 r.

W 2024 i 2025 roku pracownicy wydziału kontrolno – rozpoznawczego przeprowadzili łącznie 245 kontroli, tym samym wykonali normę przewidzianą na jednego kontrolera.

Szczegółowy podział obiektów, w których przeprowadzono czynności kontrolno-rozpoznawczych w 2025 r. przedstawia się następująco:

(obiekt ≠ kontrola – jedna kontrola może obejmować kilka obiektów wchodzących w skład kontrolowanego podmiotu)

- obiektach użyteczności publicznej - **56**, z czego:
  - szkoły podstawowe i średnie - 14,
  - obiekty naukowo – dydaktyczne szkół wyższych - 0,
  - żłobki i przedszkola - 12,
  - budynki administracyjno -biurowe - 2,
  - domy towarowe i supermarkety - 10,
  - dworce autobusowe i kolejowe - 0,
  - dyskoteki i lokale gastronomiczne - 3

- obiekty widowiskowo – sportowe	-	1,	
- biblioteki	-	2,	
- inne	-	12,	
• obiektach zamieszkania zbiorowego	-	5,	z czego
- domy poprawcze	-	0,	
- domy pomocy społecznej	-	0,	
- domy dziecka	-	1,	
- hotele i motele	-	3,	
- inne	-	1,	
• obiektach produkcyjnych i magazynowych	-	22,	z czego:
- stacja paliw i gazu płynnego	-	1,	
- budynki produkcyjne i magazynowe	-	14,	
- instalacje technologiczne poza budynkiem	-	3,	
- magazyny i hurtownie	-	1,	
- place składowe	-	0,	
- inne	-	3,	
• lasy	-	9,	
• budynki mieszkalne wielorodzinne	-	13,	
• zakłady stwarzające zagrożenie dla ludzi i środowiska	-	49,	
<b>RAZEM</b>		<b>154</b>	

## 5.2 Rozpoznawanie miejscowych zagrożeń

Na terenie powiatu wołowskiego zlokalizowane są następujące zakłady o zwiększonym i dużym ryzyku wystąpienia poważnej awarii przemysłowej:

### Zakłady o zwiększonym ryzyku wystąpienia poważnej awarii przemysłowej:

1. Malborskie Zakłady Chemiczne „Organika” S. A. – Zakład Produkcyjny w Pogalewie Wielkim,
2. Linpac Plastics Production Sp. z o. o. w Bukowicach 39,
3. WAL-MAR Sp. z o. o. w Brzegu Dolnym ul. Sienkiewicza 35,
4. AIR PRODUCTS Sp. z o.o. w Brzegu Dolnym ul. Sienkiewicza 29,

### **Zakłady o dużym ryzyku wystąpienia poważnej awarii przemysłowej:**

1. PCC „Rokita” S. A. w Brzegu Dolnym ul. Sienkiewicza 4,
2. ADAMA Manufacturing Poland S. A. w Brzegu Dolnym ul. Sienkiewicza 4,
3. Vita Polymers Poland Sp. z o. o. w Brzegu Dolnym ul. Sienkiewicza 31/33,
4. PCC EXOL S. A. w Brzegu Dolnym ul. Sienkiewicza 4,
5. PCC MCAA Sp. z o. o w Brzegu Dolnym ul. Sienkiewicza 4,
6. PCC BD Sp. z o.o. w Brzegu Dolnym ul. Sienkiewicza 4.

W 2025 r. wykonywano zadania i kompetencje w stosunku do zakładów o zwiększonym i dużym ryzyku wystąpienia poważnej awarii. Przeprowadzono 14 czynności kontrolno-rozpoznawczych w zakładach o dużym ryzyku wystąpienia poważnej awarii przemysłowej (3 kontrole poawaryjne, 4 kontrole SEVESO, 4 kontrole podstawowe, 2 kontrole sprawdzające i 1 rozpoznanie JRG) oraz 4 czynności kontrolno-rozpoznawcze w zakładach o zwiększonym ryzyku wystąpienia poważnej awarii przemysłowej (4 kontrole sprawdzające). W trakcie kontroli sprawdzane są środki podjęte przez zakłady mające zapobiec wystąpieniu awarii przemysłowej, środki ograniczające skutki awarii jeśli już wystąpiła, a także rzetelność dokumentacji związanej z bezpieczeństwem.

### **5.3 Postępowanie pokontrolne**

W wyniku czynności kontrolno-rozpoznawczych przeprowadzonych w 2025 r. wydanych zostało 14 decyzji administracyjnych nakazujących usunięcie stwierdzonych nieprawidłowości w zakresie wymagań przeciwpożarowych.

Nieprawidłowości z zakresu ochrony przeciwpożarowej dotyczyły m.in.:

- braku aktualizacji Instrukcji Bezpieczeństwa Pożarowego,
- braku dostępności do wyjścia ewakuacyjnego oraz do głównego kurka gazu,
- braku przeglądów technicznych i czynności konserwacyjnych urządzeń ppoż,
- składowanie materiałów palnych na strychu budynku oraz na drogach komunikacji ogólnej w piwnicy budynku,
- składowanie materiałów palnych na drogach komunikacji ogólnej służących ewakuacji lub umieszczanie przedmiotów na tych drogach w sposób

zmniejszający ich szerokość albo wysokość poniżej wymaganych wartości określonych w przepisach techniczno-budowlanych.

W 2025 r. wydano również 8 opinii w tym: 7 opinii dotyczyło spełnienia wymagań określonych w przepisach o ochronie przeciwpożarowej oraz 1 opinia dotyczyła wypoczynku dzieci i młodzieży

#### **5.4 Upowszechnianie i propagowanie ochrony przeciwpożarowej.**

Przekazywano systematycznie do mediów lokalnych, jak i na stronę internetową komendy informacje o interwencjach prowadzonych przez jednostki straży pożarnej, informacje o zakazie wypalania traw i pożarach sadzy w przewodach kominowych. Przekazywano porady i zasady bezpiecznego zachowania się podczas wakacji i udzielania pierwszej pomocy, a także informacje o prowadzonych kampaniach, m.in. kampania „Czujka na straży Twojego bezpieczeństwa”. Państwowa Straż Pożarna propagowała informacje na temat zagrożeń związanych z pożarem w mieszkaniach lub domkach jednorodzinnych, a także zagrożeń związanych z emisją tlenku węgla. Dzięki tej kampanii uświadamiano mieszkańców powiatu o korzyściach, jakie niesie za sobą zamontowanie i właściwa eksploatacja czujek dymu i tlenku węgla, a także uświadamiano zarządcom i właścicielom budynków ważność przeprowadzania okresowych przeglądów i czyszczenia przewodów kominowych oraz sprawdzania instalacji wentylacyjnej, a także zapewnienia okresowych przeglądów i konserwacji pozostałych instalacji.

Celem upowszechnianie i propagowanie ochrony przeciwpożarowej w powiecie jest przede wszystkim dbanie o bezpieczeństwo mieszkańców, podniesienie poziomu ich wiedzy, a co w konsekwencji przyczyni się do zmniejszenia liczby ofiar pożarów, zatruc tlenkiem węgla i innych miejscowych zagrożeń.

#### **5.5 Świadczenia ratownicze OSP**

W grudniu 2021 r. weszła w życie Ustawa z dnia 17 grudnia 2021 r. o Ochotniczych Strażach Pożarnych, która wprowadziła od stycznia 2022 r. m.in. nowe świadczenie należne strażakom ratownikom OSP – tzw. świadczenie ratownicze z tytułu wysługi lat w OSP w wysokości 200 zł/miesięcznie. Świadczenie to podlega corocznej waloryzacji. W roku 2025 wynosiło 273 zł/miesięcznie.

Strażak ratownik OSP, aby otrzymać ww. świadczenie musi spełnić dwa podstawowe warunki:

1. czynnie uczestniczyć jako członek OSP w działaniach ratowniczych lub akcjach ratowniczych:

- przez co najmniej 25 lat - w przypadku mężczyzn,
- przez co najmniej 20 lat - w przypadku kobiet.

2. osiągnąć odpowiedni wiek:

- 65 roku życia - w przypadku mężczyzn,
- 60 roku życia - w przypadku kobiet.

Świadczenie ratownicze przyznawane jest na wniosek zainteresowanego złożony do Komendanta Powiatowego/Miejskiego PSP. Do wniosku strażak ratownik dołącza dokumenty potwierdzające udział w działaniach ratowniczych OSP. Jeżeli dokumentami potwierdzającymi udział w działaniach są oświadczenia świadków najpierw są one weryfikowane i potwierdzone przez burmistrza/wójta/prezydenta miasta co do ich wiarygodności. Po weryfikacji poprawności złożonych dokumentów oraz sprawdzeniu spełnienia przez wnioskodawcę wszystkich warunków organ przyznający świadczenie ratownicze wydaje decyzję administracyjną przyznającą świadczenie. Następnie wniosek wraz z decyzją administracyjną przesyłany jest do Komendy Wojewódzkiej PSP, która po ich weryfikacji przekazuje dokumenty do organu wypłacającego świadczenie.

Osoby, które złożyły wniosek o przyznanie świadczenia ratowniczego w terminie 9 miesięcy od dnia wejścia w życie ustawy uzyskały prawo do świadczenia od miesiąca wejścia w życie ustawy tzn. od 01.01.2022 r. o ile w miesiącu tym spełniał wszystkie niezbędne warunki do nabycia prawa do świadczenia ratowniczego. Osobom, które złożyły wniosek po 30.09.2022 r. przyznane zostały świadczenia ratownicze od miesiąca złożenia wniosku.

Od dnia wejścia w życie Ustawy o Ochotniczych Strażach Pożarnych – tzn. od 01.01.2022 r, Do Komendy Powiatowej PSP w Wołowie wpłynęło:

- w 2022 r. – 35 wniosków
- w 2023 r. – 17 wniosków
- w 2024 r. – 11 wniosków
- w 2025 r. – 4 wnioski

Wszystkie złożone wnioski zostały pozytywnie rozpatrzone, co potwierdzono wydaniem decyzji administracyjnych przyznających świadczenie ratownicze OSP.

Statystyka złożonych wniosków o przyznanie świadczenia ratowniczego w powiecie wołowskim przedstawia się następująco:

1. Gmina Wołów - złożono 25 wnioski
  - OSP Krzydlina Mała - 11 szt.
  - OSP Krzydlina Wielka – 6 szt.
  - OSP Pełczyn – 7 szt.
  - OSP Pełczyn – 1 szt.
  
2. Gmina Brzeg Dolny - złożono 4 wnioski
  - OSP Brzeg Dolny – 4 szt.
  
3. Gmina Wińsko - złożono 38 wniosków
  - OSP Budków – 7 szt.
  - OSP Turzany – 9 szt.
  - OSP Wyszęcice – 5 szt.
  - OSP Krzelów – 2 szt.
  - OSP Smogorzów Wielki - 4 szt.
  - OSP Orzeszków - 6 szt.
  - OSP Wińsko – 5 szt.

## **6. BEZPIECZEŃSTWO I HIGIENA PRACY**

### **6.1. Stan wypadkowości**

W 2025 r. na terenie działania tut. Komendy wydarzyło się 6 wypadków. Sprawy bhp w tym postępowanie w sprawie ustalenia przyczyn i okoliczności wypadków lekkich prowadzi pracownik służby bhp posiadający odpowiednie przeszkolenie.

*Tabela 29. Liczba wypadków i poszkodowanych funkcjonariuszy PSP wraz ze wskaźnikiem ciężkości i częstotliwości wypadków*

Lp.	Jednostka organizacyjna PSP	Liczba wypadków strażaków w PSP			Liczba poszkodowanych strażaków PSP w wypadkach						Liczba dni niezdolności strażaków do służby	Wskaźnik ciężkości wypadków (liczba dni niezdolności do służby podzielona przez liczbę poszkodowanych)	Stan etatowy strażaków PSP stan na koniec okresu	Wskaźnik wypadkowości w stosunku do liczby etatów (liczba poszkodowanych x 1000 podzielona przez liczbę strażaków PSP z rubryki 17)
		ogółem	w tym		ogółem	w tym		w tym						
			indywidualnych	zbiorowych		Indywidualnych	zbiorowych	śmiertelnych	ciężkich	lekkich				
1	2	3	4	5	6	7	8	9	10	11	12	13	14	15
1	KP PSP Wołów	5	5	0	5	5	0	0	0	6	297	59,4	50	100

Tabela 30. Okoliczności wypadków

Lp.	Jednostka organizacyjna PSP	Wypadki ogółem	Wypadki zaistniałe podczas											
			Akcja ratownicza			Szkolenia, ćwiczeń	Inspekcji	Zajęcia sportowych	Konserwacji i napraw sprzętu	Drogi na służbę i ze służby (pracy)	Podróże służbowej	Prac adm.-bur	Działań poza służbą	Innych czynności
			Alarmu	Działań ratowniczych	Jazdy do i z działań ratowniczych									
1	2	3	4	5	6	7	8	9	10	11	12	13	14	15
1	KP PSP Wołów	5	0	2	0	0	0	2	1	0	0	0	0	0

Tabela 31. Następstwa wypadków

Lp.	Jednostka organizacyjna PSP	Ogółem poszkodowanych	Utrata kończyn lub ich części	Złamania, pęknięcia kości, zwichnięcia, skręcenia	Słuczenie	Rany	Oparzenia, Odmrożenia	Urazy ścięgien i mięśni	Obrażenia wewnętrzne	Zatrucia	Uszkodzenie wzroku	Urazy zębów i twarzoczaszk	Niedowładny, udary, zawały serca	Ostry zespół odcinka L/S)	Inne następstwa
1	2	3	4	5	6	7	8	9	10	11	12	13	14	15	16
1	KP PSP Wołów	5	0	4	0	0	0	0	0	0	0	0	0	0	1

## 6.2. Szkolenie w zakresie bhp.

Szkolenie BHP jest integralną częścią szkolenia doskonalącego strażaków. Realizowane jest w wymiarze minimum dwóch godzin miesięcznie dla każdej zmiany. Program szkolenia aktualizowany jest w oparciu o bieżące problemy wynikające bezpośrednio z analiz oraz aktualnych wydarzeń.

W celu uczulenia ratowników na występujące problemy i popełniane błędy podczas działań ratowniczych i związanych z tym wypadków szczególnie śmiertelnych na wszystkich zmianach służbowych omawiane i analizowane są powyższe sytuacje. Po zaistniałym wypadku pracownika KP PSP w Wołowie każdorazowo na zmianach służbowych omawiane są przyczyny powstawania wypadków oraz zwiększony zostaje nadzór nad przebiegiem akcji ratowniczo – gaśniczych, ćwiczeń, szkoleń, jak również zajęć wychowania fizycznego oraz prac porządkowych.

### 6.3. Tereny i wyposażenie techniczne budynków.

Budynki eksploatowane przez KP PSP w Wołowie są w bardzo dobrym stanie technicznym. W 2025 r. remonty pomieszczeń przeprowadzано na bieżąco. Warunki BHP w garażach, warsztacie, magazynach oraz pomieszczeniach socjalnych i na stanowiskach pracy są dobre i ulegają stałej poprawie (w 2025 r. wymieniono bramy wjazdowe znajdujące się od strony placu wewnętrznego). Na bieżąco usuwane są czynniki, które mogą stanowić zagrożenie dla zdrowia i życia ludzi (na podstawie protokołów PWP, protokołów Państwowego Powiatowego Inspektora Sanitarnego, rocznych przeglądów stanu technicznego budynków i budowli w obiektach oraz protokołów z czynności kontrolno-rozpoznawczych, a także inspekcji).

## 7. BUDŻET I FINANSE

Komenda Powiatowa Państwowej Straży Pożarnej w Wołowie w roku 2025 dysponowała następującym budżetem:

*Tabela 32. Dział 754 - Bezpieczeństwo publiczne i ochrona przeciwpożarowa*

Wyszczególnienie			Plan wg uchwały na 01.01.2025 r.	Plan po zmianach na 31.12.2025 r.	Wykonanie wydatków na 31.12.2025 r.	% wykonania
<b>754</b>		<b>Bezpieczeństwo publiczne i ochrona przeciwpożarowa</b>	<b>6 743 640,00</b>	<b>8 900 277,00</b>	<b>8 896 585,30</b>	<b>99,96</b>
	75411	Komendy Powiatowe Państwowej Straży Pożarnej	6 743 640,00	8 316 811,00	8 313 119,30	99,96
	75295	Obrona narodowa	0,00	444 327,00	444 327,00	100
	75478	Usuwanie skutków klęsk żywiołowych	0,00	139 139,00	139 139,00	100

Budżet KP PSP w Wołowie jest w całości finansowany z środków Budżetu Państwa.

W ramach działu **752** rozdziału **75295** wykonane wydatki w kwocie **444 327,00 zł** dotyczą kosztów działalności Komendy Powiatowej Państwowej Straży Pożarnej.

Powyższe pieniądze przeznaczone zostały na realizację zadań wynikających z ustawy z dnia 5 grudnia 2024 r. o ochronie ludności i obronie cywilnej (Dz. U. z 2024 r., poz. 1907), w tym na zadanie nr 45 – „Zapewnienie środków finansowych zabezpieczających bieżącą działalność i funkcjonowanie jednostek PSP w trybie stałej gotowości do działań, w tym wydatki związane z utrzymaniem sprzętu będącego na wyposażeniu podmiotów OL i OC (np.: koszt przeglądów, kalibracji, legalizacji, konserwacji, bieżącej eksploatacji, uzupełnienia zużytych elementów)”.

W ramach działu **754** rozdziału **75478** wykonane wydatki w kwocie **139 139,00 zł** dotyczą kosztów działalności Komendy Powiatowej Państwowej Straży Pożarnej.

Powyższe pieniądze pochodzą z rezerwy celowej i przeznaczone zostały dla jednostek organizacyjnych Państwowej Straży Pożarnej na zakup sprzętu, materiałów i wyposażenia oraz wykonania napraw i remontów, których konieczność odtworzenia i uzupełnienia wynikała po działaniach powodziowych prowadzonych w 2024 r.

Planowane w dziale **754** rozdziale **75411** środki **8 316 811,00 zł** wykorzystano w roku **2025 r.** w łącznej kwocie **8 313 119,30 zł.** tj. w **99,96 %**.

W ramach rozdziału **75411** wykonane wydatki w kwocie **8 313 119,30 zł** dotyczą kosztów działalności Komendy Powiatowej Państwowej Straży Pożarnej.

Zatrudnienie wynosiło:

1. funkcjonariusze - plan na rok 2025 - 50 etatów, przeciętne wykonanie w okresie sprawozdawczym – 49,17 osób,
2. pracownik służby cywilnej - plan na rok 2025 - 1 etat, wykonanie 1 osoba.

Wydatki bieżące przeznaczono głównie na:

- wydatki osobowe w tym wynagrodzenia wraz z pochodnymi oraz uposażenia

i należności dla funkcjonariuszy 5 453 270,63 zł w tym m.in.:

- wynagrodzenia osobowe członków korpusu służby cywilnej wraz ze składkami 91 027,54 zł
- dodatkowe wynagrodzenie roczne dla członków korpusu służby cyw. 3 188,58 zł
- uposażenia funkcjonariuszy 4 980 842,97 zł (wynagrodzenie zasadnicze, wysługa, dodatki służbowe, dodatki motywacyjne, dodatki szkodliwe),
- dodatkowe wynagrodzenie roczne dla funkcjonariuszy 378 211,54 zł.

Wydatki przeznaczone na pozostałe należności funkcjonariuszy 1 963 877,19 zł :

- wydatki osobowe nie zaliczane do wynagrodzenia 398 966,00 zł
- nagrody uznaniowe dla funkcjonariuszy 374 903,39 zł
- równoważniki i ekwiwalenty 1 148 740,10 zł
- wynagrodzenia bezosobowe wraz z pochodnymi 7 350,50 zł
- świadczenie wypłacane funkcjonariuszowi zwolnionego ze służby 33 917,20 zł

Pozostałe wydatki w kwocie 895 971,48 zł przeznaczone były m.in. na:

- zakup materiałów i wyposażenia 371 534,25 zł w tym m.in.: materiały administracyjno-biurowe 13 819,09 zł., zakup paliwa 36 742,36 zł., zakup umundurowania oraz odzieży specjalnej (mundury, dystynkcje, czapki, sznury, ubrania koszarowe, ubrania bojowe, buty specjalne, rękawice) 88 919,36 zł., materiały łączności, informatyki, transportu, uzbrojenia i techniki specjalnej 100 294,83 zł., materiały kwaterunkowe 61 351,37, pozostałe materiały: między innymi środki do utrzymania czystości, artykuły medyczne, materiały do konserwacji i remontów nieruchomości 70 407,24 zł,
- zakup usług remontowych 87 186,51 zł w tym m.in.: remont naprawa pomieszczeń budynku oraz bram garażowych, konserwacja i remont podnośnika hydraulicznego, konserwacja i naprawa samochodów, maszyn

i urządzeń warsztatowych, konserwacja i naprawa sprzętu administracyjno-biurowego, przeciwpożarowego, konserwacja i naprawa sprzętu łączności.

- zakup usług pozostałych 172 611,99 zł w tym m.in. szkolenia i edukacji 21 274,09 zł, usługi komunalne: opłaty za odbiór odpadów, opłata za ścieki 13 503,15 zł, opłaty RTV 1 717,80 zł, usługi bankowe i pocztowe 2 587,77 zł, oraz pozostałe usługi w tym usługi prewencyjne 133 529,18 zł,
- różne opłaty i składki 9 273,00 zł,
- podatek od nieruchomości 15 864,00 zł,
- zakup energii (energia, woda, gaz) 115 836,84 zł,
- zakup usług zdrowotnych 20 054,00 zł,
- zakup usług telekomunikacyjnych 15 139,59 zł,
- podróże służbowe krajowe 5 396,60 zł,
- odpis na Zakładowy Fundusz Świadczeń Socjalnych 2 723,40 zł,
- opłaty na rzecz budżetu państwa 351,30 zł,
- wydatek inwestycyjny 80 000,00 zł.

Uchwałą nr 43/124/2025 Zarządu Powiatu Wołowskiego z dnia 15.05.2025 r. zostały wprowadzone zmiany w budżecie polegające na zwiększeniu środków z Komendy Wojewódzkiej PSP we Wrocławiu (Funduszu Wsparcia) na zakup sztandaru oraz organizację uroczystości o nadanie sztandaru w wysokości 50 000,00 zł.

Uchwałą nr XII/87/2025 Rady Powiatu Wołowskiego z dnia 29.05.2025 r. zostały wprowadzone zmiany w budżecie polegające na zwiększeniu środków z Komendy Wojewódzkiej PSP we Wrocławiu (Funduszu Wsparcia) na zakup samochodu operacyjnego typu SLOp z wyposażeniem dla KP PSP w Wołowie w wysokości 80 000,00 zł.

Zobowiązanie wymagalne nie występują.

## 8. LOGISTYKA

### 8.1 Inwestycje i remonty

W 2025 roku z budżetu Komendy Powiatowej Państwowej Straży Pożarnej w Wołowie wykonano remont pomieszczenia socjalnego w budynku biurowo-koszarowym Komendy Powiatowej PSP w Wołowie. Wykonane prace obejmowały dwa etapy. Prace polegały na szpachlowaniu, pomalowaniu ścian, wykonaniu podłączenia instalacji wodno–kanalizacyjnej, wykonaniu instalacji elektrycznej, wykonanie posadzki z płytek, wykonanie tynku mozaikowego na ścianach, wymiany ościeżnic i drzwi oraz wyposażeniu w meble oraz sprzęt AGD. Środki na remont pomieszczeń (100 000 zł) przeznaczone zostały na realizację zadań wynikających z ustawy o ochronie ludności i obronie cywilnej. Poza tym wyremontowano bramy garażowe w budynku Komendy. Środki na remont bram garażowych wyniosły 83127,13 zł i pochodziły z budżetu Komendy.





W celu zapewnienia bezpieczeństwa budynku komendy wykonano coroczny przegląd okresowy instalacji gazowej, kontrolę przewodów kominowych, a także

konserwację sieci teleinformatycznej znajdującej się w pomieszczeniu Stanowiska Kierownika Komendanta Powiatowego PSP w Wołowie. Wszystkie kontrole zakończyły się wynikiem pozytywnym.

## **8.2 Ustawowe świadczenia pracownicze**

W 2025 roku zgodnie z zapisem w ustawie z dnia 24 sierpnia 1991r o Państwowej Straży Pożarnej (Dz. U. z 2024 r., poz. 1443) w stosunku do strażaków Komendy Powiatowej PSP w Wołowie wykonane zostały wszystkie wymagane zobowiązania.

## **8.3 Umundurowanie i środki ochrony osobistej**

W ciągu roku realizowano zakupy umundurowania według zgłoszonych przez strażaków potrzeb. Każde indywidualne zapotrzebowanie weryfikowane jest w pierwszej kolejności przez dowódcę Jednostki Ratowniczo Gaśniczej, pod kątem potrzeby wymiany i realizacji zakupu. Następnie po akceptacji kierownika jednostki–komendanta, zamówienie realizowane jest przez wydział kwatermistrzowsko–techniczny.

W styczniu 2025 zostały wysłane zapytania ofertowe do kilku firm z prośbą o przedstawienie ofert cenowych na realizację zamówień na mundury w roku 2025. W każdym wariantcie asortymentu oferta firmy była rozpatrywana indywidualnie, według ustalonych w zapytaniu kryteriów wyboru. Nie wytypowano jednoznacznie jednego wykonawcy do realizacji zamówień wszystkich wariantów sortów mundurowych, zakupy były realizowane u tego dostawcy, który zaproponował najniższą cenę danego asortymentu mundurowego.

Dla każdego strażaka indywidualnie prowadzona jest karta umundurowania, zawierająca informacje o rodzaju zakupionego i wydanego asortymentu, dacie wydania, dokumentu potwierdzającego zakup oraz dacie zwrotu umundurowania. Zakupione i wydane strażakom mundury wprowadzane są na stan wyposażenia osobistego strażaków tzn. do karty umundurowania.

Za niewydane przedmioty umundurowania służbowego oraz wyjściowego został naliczony równoważnik pieniężny na kwotę 95 050, zł, który wypłacono strażakom w miesiącu kwietniu.

W ubiegłym roku dokonano zakupów odzieży specjalnej oraz środków wyposażenia indywidualnego strażaka. Zakupy zostały zrealizowane na potrzeby ochrony ludności i obrony cywilnej a także na zakup materiałów, sprzętu, których konieczność

odtworzenia i uzupełnienia wynikała po działaniach powodziowych prowadzonych w 2024 roku.

*Tabela 33. Ważniejsze zakupy w ujęciu ilościowym*

L.p.	Nazwa artykułu	Ilość
1.	Rękawice techniczne	15 par
1.	Rękawice specjalne	26 par
2.	Kominiarki niepalne	25 szt.
3.	Ubranie specjalne	18 kpl.
4.	Buty specjalne skórzane	13 par
5.	Buty specjalne gumowe	14 par
6.	Hełm strażacki	11 szt.

Na zakup sortów mundurowych oraz wyposażenia osobistego strażaków wydano w 2025 roku **189 997,56 zł.**

W związku z Rozporządzeniem Ministra Spraw Wewnętrznych i Administracji z dnia 29 września 2021 r. w sprawie umundurowania strażaków Państwowej Straży Pożarnej, Komenda Główna PSP w Warszawie przeprowadziła zakup centralny umundurowania nowego wzoru. Zgodnie z rozdzielnikiem do Komendy Powiatowej Państwowej Straży Pożarnej w Wołowie dostarczonych zostało 7 kolejnych kompletów nowego umundurowania służbowego. Każdy komplet składa się z czapki służbowej zimowej, paska do spodni, bluzy służbowej typu polar, czapki służbowej letniej, spodni służbowych krótkich, spodni służbowych długich, bluzy służbowej, kurtki służbowej p/deszczowej, spodni służbowych p/deszczowych, koszuli służbowej z długim rękawem i koszuli służbowej z krótkim rękawem.



Ponadto zakupiono:

- Spodnie służbowe - 56 par
- Koszule służbowe - 21 szt.
- Bluzy służbowe - 14 szt.
- Buty służbowe - 29 par
- Koszulka T-shirt - 124 szt.
- Czapka służbowa letnia – 12 szt.
- Czapka służbowa zimowa – 13 szt.
- Spodnie służbowe przeciwdeszczowe – 7 par

- Kurtka służbowa przeciwdeszczowa – 8 szt.
- Bluza służbowa typu polar – 12 szt.
- Pasek – 11 szt.

Zakupy zostały zrealizowane ze środków pochodzących z „ Programu modernizacji Policji, Straży Granicznej, Służby Ochrony Państwa w latach 2022 – 2025”, na potrzeby ochrony ludności i obrony cywilnej a także na zakup materiałów, sprzętu, których konieczność odtworzenia i uzupełnienia wynikała po działaniach powodziowych prowadzonych w 2024 roku

#### **8.4 Należności mieszkaniowe.**

W ubiegłym roku w tutejszej Komendzie łączna kwota wypłaconych środków za brak lokalu mieszkalnego wyniosła **62 669,20 zł**. Natomiast równoważnik za remont lokalu wypłacono **11 543,16 zł**.

Ponadto wraz z wejściem w życie ustawy o zmianie niektórych ustaw w związku z określeniem zasad zakwaterowania funkcjonariuszy Policji, Straży Granicznej, Państwowej Straży Pożarnej, Agencji Bezpieczeństwa Wewnętrznego, Agencji Wywiadu, Służby Kontrwywiadu Wojskowego, Służby Wywiadu Wojskowego, Służby Ochrony wypłacono funkcjonariuszom świadczenia mieszkaniowe w kwocie **222 840,75 zł** oraz w ramach zryczałtowanego zwrotu kosztów dojazdu do miejscowości, w której funkcjonariusz pełni służbę **4 228,30 zł**.

W zakresie należności mieszkaniowych wypłacono wszystkie przysługujące świadczenia, nie mamy zaległych zobowiązań za 2025 r.

#### **8.5 Wyposażenie techniczne**

Każdy sprzęt oraz samochód znajdujący się na wyposażeniu komendy posiada założoną teczkę spraw w której zamieszcza się wszystkie dokumenty związane z danym urządzeniem, m.in. potwierdzające wykonanie napraw, przeglądów itp. Ponadto założone są karty historii sprzętu w których odnotowywane są informacje o wykonanych przy danym urządzeniu – sprzęcie czynnościach.

- Przeglądy, konserwacje

Sprzęt w miarę upływu czasu ulega zużyciu i zdarzają się jego awarie. W roku 2025 roku na bieżące naprawy samochodów, sprzętu silnikowego jak i ratowniczego zostały wydane środki finansowe w wysokości ponad 27 970,85 zł, środki zostały sfinansowane z budżetu komendy jak i Funduszu Pomocy na rok 2025.

W 2025 roku wykonano m.in. następujące naprawy w samochodach KP PSP w Wołowie:

**SHD – 25 MAN MAN TGL 12.240 4x2 nr rej. DWL 53JM**

- wymiany uszkodzonego przekaźnika,
- wykonanie przeglądu filtrowo – olejowego,
- wykonanie resursu oraz przygotowanie do przeglądu rocznego UDT,
- wymiana złącza Rettbox Air do zasilania pojazdu w prąd 230V oraz w sprężone powietrze

**GBA 2,5/16Pr250 MERCEDES BENZ nr rej. DW 91CE**

- wymiana akumulatorów,
- wykonanie serwisu olejowo – filtrowego,

**GBA 3/16 MAN TGM 18.320, nr rej. DW 5RE98**

- wykonanie diagnostyki komputerowej,
- wykonanie serwisu olejowo – filtrowego
- wymiana mocowania zderzaka tylnego

**SLKw TOYOTA PROACE CITY, nr rej. DWL HU15**

- czyszczenie układu dolotowego spalin,
- wymiana akumulatora,
- wymiana separatora oleju,
- wymiana czujnika temperatury
- wymiana wtryskiwacza AD BLUE

**MIKROBUS Renault Trafic nr rej. DWL EN61**

- wymiana akumulatora
- wykonanie serwisu olejowo – filtrowego

**SLRchem LAND ROVER DEFENDER nr rej. DWL 98 SL**

- wykonanie serwisu olejowo – filtrowego,

- wymiana opon
- regulacja hamulca ręcznego

#### **SLRR ISUZU D – MAX, nr rej. DWL LM88**

- wykonanie przeglądu serwisowego

#### **SLOp KIA SPORTAGE, nr rej. DWL HV87**

- wymiana oleju,
- diagnostyka i wykonanie przeglądu serwisowego

Ponadto, jak co roku, wszystkie samochody, budynki oraz sprzęt silnikowy i ratowniczy przechodził okresowe przeglądy techniczne, kontrole i kalibracje. Kosztowało to budżet komendy **54 703,40 zł**. Wszystkie przeglądy i kalibracje były wykonywane zgodnie z zaplanowanym harmonogramem przeglądów i konserwacji na rok 2025. Wykonane kontrole zostały odnotowane w książkach serwisowych.

- Nowy sprzęt

W celu stworzenia odpowiednich warunków pracy w Komendzie Powiatowej Państwowej Straży Pożarnej w Wołowie w 2025 r. niezbędne było wykonanie zadań związanych z wymianą części wyeksploatowanego wyposażenia technicznego jednostki oraz zakup nowego sprzętu.

Komenda Powiatowa Państwowej Straży Pożarnej w Wołowie, zrealizowała w 2025 roku zadania w ramach Programu Ochrony Ludności i Obrony Cywilnej na lata 2025–2026. W ramach programu zakupiono sprzęt ratowniczy, wyposażenie i środki ochrony indywidualnej. Przeprowadzono również niezbędne prace związane z poprawą infrastruktury budynku oraz utrzymaniem sprzętu w gotowości operacyjnej, co wpływa bezpośrednio na ciągłość działania jednostki. Realizacja zadań w ramach programu ma na celu wzmocnienie systemu bezpieczeństwa oraz podniesienie gotowości służb ratowniczych do reagowania w sytuacjach kryzysowych.

W ramach Programu zakupiono oraz zrealizowano m.in.:

- quad ratowniczy wraz z przyczepką,
- łódź ratowniczą z przyczepką podłodziową,
- zbiornik na paliwo z dystrybutorem,
- dron

- wyposażenie i uzupełnienie umundurowania specjalnego oraz wyposażenia osobistego (ubrania specjalne, rękawice techniczne, rękawice specjalne, kominiarki, obuwie specjalne)

- wydatki związane z zabezpieczeniem bieżącej działalności i funkcjonowaniem tutejszej jednostki w trybie stałej gotowości do działań, w tym wydatki związane z utrzymaniem sprzętu.

Łącznie w ramach Programu Ochrony Ludności i Obrony Cywilnej wydatkowano 444 327 zł.

Uszkodzoną podczas działań powodziowych, prowadzonych w 2024 roku łódź płaskodenną z silnikiem Mariner Jest 20, zastąpiono nowoczesną łodzią Brema Boats z silnikiem Merkury F20. Środki na zakup - 109 000 zł - przeznaczone zostały na realizację zadań wynikających z ustawy o ochronie ludności i obronie cywilnej.



Realizując zadania w myśl ustawy z dnia 5 grudnia 2024 r. o ochronie ludności i obronie cywilnej (ustawa o OLiOC), Komenda Powiatowa Państwowej Straży Pożarnej w Wołowie dokonała zakupu Quada Polaris Sportsman 1000 S z przyczepką transportową Neptun GN Temared. Koszt zakupu 116 300 zł.



Komendant Główny PSP zatwierdził 28 sierpnia 2025 r. dokument określający kierunek rozwoju wykorzystania Bezzałogowych Statków Powietrznych w Krajowym Systemie Ratowniczo-Gaśniczym. Na poziomie powiatowym standardem stają się drony klasy C1 realizowane przez wszystkie komendy miejskie (powiatowe) PSP. Nasza Komenda zakupiła Dron DJI Mavic 3 Pro za kwotę 9500 zł, wyposażając go dodatkowo w zapasowe akumulatory oraz torbę transportową.



Zbiornik na paliwo z dystrybutorem - środki na zakup - 8118 zł - przeznaczone zostały na realizację zadań wynikających z ustawy o ochronie ludności i obronie cywilnej.



W dniu 09 maja 2025 roku w wyniku rozstrzygniętego przetargu Komenda Powiatowej Państwowej Straży Pożarnej w Wołowie zakupiła Samochód Lekki Operacyjny KIA Sportage, wyposażony w hybrydowy silnik o mocy 210 KM, o wartości 219 555 zł. Środki na zakup pojazdu pochodziły z Funduszu Wsparcia oraz z Funduszu Pomocy Ukrainie na rok 2025.



Komenda Powiatowa PSP w Wołowie sukcesywnie wymienia wysłużony sprzęt zarówno szkoleniowy jak i używany podczas akcji ratowniczych, stawiając na najbardziej zaawansowane technologie.

W celu podniesienia jakości medycznych czynności ratunkowych zakupiono Kamizelkę Act Fast Anti Choking Trainer, która może być wykorzystywana podczas szkoleń z pierwszej pomocy w sytuacji zadławienia. Dzięki kamizelce można użyć właściwej siły potrzebnej do uratowania dławiącej się osoby bez obaw, że stanie się jej krzywda.



Na podniesienie oraz doskonalenie umiejętności z ratownictwa wodnego, które Komenda Powiatowa PSP w Wołowie realizuje w zakresie podstawowym, pozwolił zakup manekina ewakuacyjnego. Jest to zaawansowane narzędzie szkoleniowe, stworzone z myślą o jednostkach straży pożarnej, służbach ratowniczych oraz organizacjach zajmujących się ratownictwem wodnym. Dzięki swojej konstrukcji umożliwia przeprowadzanie realistycznych ćwiczeń z zakresu poszukiwania i ratowania osób za burtą w różnych akwenach wodnych.



Aby ułatwić strażakom bezpieczne gaszenie pożarów instalacji fotowoltaicznych zakupiono gaśnice Solarstop. Kluczową zaletą tego produktu jest szybkie zatrzymanie produkcji prądu stałego (DC) poprzez odcięcie światła od paneli, co eliminuje ryzyko porażenia prądem, chłodzi materiał i pozwala na bezpieczne prowadzenie akcji gaśniczej.



Na potrzeby prowadzenia akcji ratowniczych z udziałem pojazdów wyposażonych w napęd elektryczny zakupiono wtyczkę awaryjną do samochodów elektrycznych. Ma ona za zadanie unieruchomić samochód elektryczny w trakcie akcji ratowniczo-gaśniczej. Wtyczka symuluje proces ładowania pojazdu, podczas którego elektronika pojazdu blokuje hamulce i odłącza napęd. Jej działanie sprawia, że ani osoba poszkodowana, ani ratownik nie ruszy pojazdem przez przypadek w trakcie akcji ratunkowej.



Zgodnie z zaleceniami Biura Informatyki i Łączności Komendy Głównej Państwowej Straży Pożarnej w Warszawie zakupiono analizator do antenowego pomiaru SWR, którego użytkownicy mogą szczegółowo analizować wybrane zakresy częstotliwości, co pozwala na jeszcze bardziej precyzyjne strojenie i optymalizację anten a tym samym poprawić komunikację radiową między jednostkami PSP i OSP.



Komenda Powiatowa PSP w Wołowie sukcesywnie wymienia wysłużony sprzęt i umundurowanie specjalne stawiając na najbardziej zaawansowane technologie. Przykładem jest m.in. zakup hełmów strażackich zaprojektowanych z myślą o najbardziej wymagających warunkach akcji ratowniczo-gaśniczych.



## 8.6 Zapewnienie prawidłowego prowadzenia gospodarki paliwowej

1. Nadzór nad gospodarką paliwową prowadzi pracownik sekcji kwatermistrzowsko – technicznej, który:
  - analizuje comiesięczne zużycie paliwa w pojazdach i sprzęcie silnikowym
  - prowadzi bezpośredni nadzór nad ilością pobranego paliwa
2. Teren komendy jak i pomieszczenia garażowe są stale monitorowane przez system kamer, z których nagrania są zapisywane na twardym dysku rejestratora.
3. Praca pojazdów i sprzętu silnikowego oraz zakresu obsługi codziennej oraz przeglądów dokumentowany jest w okresowych kartach pracy, na podstawie których rozliczane jest zużycie paliwa.

W zakresie gospodarki paliwowej realizowane są ponadto następujące zadania:

- Zakup paliwa na stan magazynowy w celu zabezpieczenia bieżącego funkcjonowania komendy oraz zapewnienia gotowości bojowej JRG w Wołowie

Paliwo zakupywane jest w miarę potrzeb i przyjmowane na stan magazynowy na podstawie dokumentu „P” – przyjęcie na magazyn. W 2025 roku zakupiono łącznie na magazyn 133 L Benzyny Pb 95 oraz 15 L oleju napędowego.

- Sporządzenie zestawienia z zużycia paliwa przez samochody i sprzęt silnikowy.

Na koniec każdego miesiąca wykonywane jest rozliczenie obrazujące zużycie paliwa przez każdy z samochodów komendy oraz każdy sprzęt silnikowy. Na koniec roku wykonywane jest roczne zestawienie zużycia paliwa. W roku 2025 samochody przejechały łącznie 48417 kilometrów zużywając 1365,9 L benzyny PB 95 oraz 9719,3 L oleju napędowego, natomiast posiadany sprzęt silnikowy zużył łącznie 161,85 L paliwa.

Tabela 34. Zużycie paliwa w poszczególnych miesiącach w I półroczu 2025 roku:

miesiąc	Rozliczenie ogólne wszystkich samochodów				
	KM	PALIWO			zużycie na 100 km
		PB 95	ON	RAZEM	
I	3533,0	83,0	886,0	969,0	27,4
II	2836,0	56,0	875,0	931,0	32,8
III	3808,0	193,0	627,0	820,0	21,5
IV	4193,0	140,5	880,8	1021,4	24,4
V	5341,0	118,0	748,9	866,9	16,2
VI	5307,0	124,0	1006,0	1130,0	21,3
<b>Razem</b>	<b>25018,0</b>	<b>714,52</b>	<b>5023,7</b>	<b>5738,2</b>	<b>143,7</b>

Tabela 35. Zużycie paliwa w poszczególnych miesiącach w II półroczu 2025 roku:

miesiąc	Rozliczenie ogólne wszystkich samochodów				
	KM	PALIWO			zuzycie na 100 km.
		PB 95	ON	RAZEM	
VII	3037,0	79,0	834,0	913,0	30,1
VIII	3824,0	82,0	856,0	938,0	24,5
IX	3540,0	113,2	691,5	804,7	22,7
X	4344,0	38,0	791,1	829,1	19,1
XI	4115,0	166,4	783,8	950,2	23,1
XII	3479,0	96,7	644,2	740,9	21,3
<b>Razem</b>	<b>22339,0</b>	<b>575,36</b>	<b>4600,6</b>	<b>5175,9</b>	<b>140,8</b>

## **9 KIERUNKI DZIAŁANIA KOMENDY POWIATOWEJ PSP W WOŁOWIE NA 2026 R.:**

1. Przeprowadzanie czynności kontrolno-rozpoznawczych w obiektach użyteczności publicznej oraz produkcyjno-magazynowych pod kątem możliwości występowania zagrożenia życia i zdrowia ludzi.
2. Wykonywanie zadań i kompetencji w stosunku do zakładów o zwiększonym i dużym ryzyku wystąpienia poważnej awarii (kontrole zgodne z dyrektywą SEVESO III).
3. Kontynuowanie ćwiczeń Jednostki Ratowniczo-Gaśniczej PSP na obiektach użyteczności publicznej i zakładach przemysłowych.
4. Kontynuacja działań zmierzających do podnoszenia świadomości społecznej w zakresie bezpieczeństwa, w szczególności wśród dzieci i młodzieży (spotkania, pogadanki, pokazy i szkolenia w placówkach oświatowych).
5. Doskonalenie procedur postępowania służb i instytucji odpowiedzialnych za skuteczne prowadzenie działań ratowniczych i organizacji akcji w szerokim zakresie, podczas wystąpienia awaryjnego uwolnienia się substancji niebezpiecznej na terenie zakładów przemysłowych znajdujących się w Brzegu Dolnym – ćwiczenia sprawdzające Zewnętrzny Plan Operacyjno-Ratowniczy dla zakładu dużego ryzyka wystąpienia poważnej awarii przemysłowej.
6. Dalszy rozwój współpracy i wsparcie działalności szkoleniowej i popularyzatorskiej prowadzonej przez organizacje pozarządowe, poświęconej upowszechnianiu wśród społeczeństwa zasad zachowania się w sytuacjach zagrożeń.
7. Zorganizowanie szkolenia dowódców dla drużów z terenu powiatu wołowskiego.
8. Uczestnictwo w społecznych, samorządowych lub instytucjonalnych lokalnych inicjatywach wspierających w szerokim zakresie możliwości rozwojowe powiatu wołowskiego (np. Dzień Przedsiębiorczości).
9. Nadzór nad wydatkowaniem przez OSP środków finansowych z KSRG i MSWiA.
10. Kierunki działań w zakresie bhp:
  - szkolenie okresowe bhp wszystkich pracowników,

- szkolenie pracowników w zakresie bezpiecznej obsługi nowo zakupionego sprzętu,
  - przeprowadzenie przeglądu warunków pracy.
- 11.** Pomoc w pozyskaniu dotacji i środków finansowych dla jednostek OSP z terenu powiatu.
  - 12.** Rozwój sieci jednostek OSP na terenie powiatu, realizacja zadań określonych w Ustawie o ochotniczych strażach pożarnych z 17 grudnia 2021 r. (szkolenia, świadczenia ratownicze).
  - 13.** Realizacja zadań nałożonych na PSP w Ustawie o ochronie ludności i obronie cywilnej z dnia 5 grudnia 2024 r. (w tym rozbudowa Systemu Ostrzegania i Alarmowania mieszkańców,)
  - 14.** Rozbudowa systemu łączności cyfrowej TETRA