

Wołów, dnia 8 kwietnia 2019 r.

**KOMISJA EDUKACJI, KULTURY I SPORTU**

**w Starostwie Powiatowym w Wołowie**

**Plac Piastowski 2**

**56-100 Wołów**

Dotyczy wniosku o akceptację realizacji dokumentacji technicznej pod nazwą „Rozbudowa Zespołu Szkół Specjalnych i Placówek Oświatowych w Wołowie – Budowa sali do zajęć z rehabilitacji i terapii ruchowej”

Wnoszę o akceptację realizacji dokumentacji technicznej, tj.

1. I etap – koncepcja architektoniczna budowy sali do rehabilitacji i terapii ruchowej.
2. II etap – dokumentacja projektu w/w inwestycji.

**UZASADNIENIE CELOWOŚCI INWESTYCJI**

W związku z planem poprawy warunków bazowych szkoły a także rozszerzenia działalności Placówki o zadania związane z edukacją dzieci z autyzmem oraz Wczesnym Wspomaganiem Rozwoju Dzieci konieczne jest sporządzenie dokumentacji technicznej niezbędnej do rozbudowy szkoły. Niniejsza inwestycja będzie obejmowała budowę niedużej sali wielofunkcyjnej do zajęć z rehabilitacji i terapii ruchowej (wstępny zarys koncepcji w załączeniu).

Obecna baza lokalowa szkoły do której uczęszczają dzieci o różnym stopniu niepełnosprawności umysłowej ze sprzężeniami oraz autyzmem uniemożliwia prowadzenie rehabilitacji, zajęć z terapii ruchowej i integracji sensorycznej, a także organizacji imprez i uroczystości szkolnych.

Obecnie zajęcia z rehabilitacji i terapii ruchowej prowadzone są w małym pomieszczeniu piwnicznym przeznaczonym na salkę zastępczą, w której odbywają się również apele, uroczystości i imprezy ogólnoszkolne, a także w grupach na korytarzu szkolnym lub na podwórku przed szkołą.

Zmniejszona aktywność ruchowa prowadzi dzieci niepełnosprawne ruchowo do ogólnej dysharmonii i pogłębiania zaburzeń rozwojowych. Dysfunkcje rozwoju motorycznego opóźniają też zdolność adaptacji dziecka w społeczeństwie, a także mają duży wpływ na rozwój psychiczny i motoryczny dzieci z niepełnosprawnością intelektualną.

Budowa sali do rehabilitacji i terapii ruchowej jest kompleksową próbą wyrównywania szans edukacyjnych dzieci ze wsi i małych miast oraz przeciwdziałania izolacji społecznej dzieci niepełnosprawnych intelektualnie.

Realizacja budowy niedużej sali terapeutycznej wpłynie na przeciwdziałanie zjawisku wykluczenia społecznego oraz tworzenie równych szans dla dzieci z różnych grup społecznych o zróżnicowanym statusie zamożności, co w swoich założeniach będzie miało niezwykle istotne znaczenie, szczególnie dla dzieci niepełnosprawnych intelektualnie z terenu Powiatu Wołowskiego.

Należy nadmienić, że w każdym roku szkolnym wzrasta liczba dzieci z niepełnosprawnościami sprzężonymi, szczególnie dzieci z autyzmem (oddział liczy od 2 do 4 uczniów) co przy obecnej bazie lokalowej i braku sali wielofunkcyjnej do zajęć z rehabilitacji i terapii ruchowej uniemożliwia realizację zadań dydaktyczno-rewalidacyjnych dla dzieci posiadających orzeczenie do tej formy kształcenia specjalnego.

Powyższą budowę sali do zajęć z rehabilitacji i terapii ruchowej uzasadnia również fakt, że na tej samej ulicy w bliskiej odległości od szkoły znajdują się placówki oświatowe opiekuńczo – wychowawcze i lecznicze (Powiatowy Ośrodek Wsparcia – Środowiskowy Dom Samopomocy, Zakład Opiekuńczo – Leczniczy, Powiatowe Centrum Pomocy Rodzinie, Stowarzyszenie Osób Niepełnosprawnych, szpital, przedszkole) co stworzy możliwości udostępniania i korzystania z dobudowanej Sali terapeutycznej szerokiej społeczności osób z różną niepełnosprawnością.

Dobudowa sali do rehabilitacji i terapii ruchowej jest możliwa do istniejącego budynku szkolnego (wydana zgoda konserwatora zabytków oraz wszystkie zgody i pozwolenia) od strony zachodniej poprzez wykonanie łącznika, który połączy obecny budynek szkoły z projektowaną salą (zarys budowy z załączeniu) na działce nr A22 dz. 64.

Źródłem sfinansowania inwestycji w kolejnym etapie realizacji w latach 2020-2021 będą własne środki finansowe oraz środki zewnętrzne w wysokości 50% dofinansowania z PFRON w ramach dofinansowania robót budowlanych do obiektów służących rehabilitacji.

Mając na uwadze powyższe uzgodnienie realizacji budowy Sali do rehabilitacji i terapii ruchowej dla dzieci niepełnosprawnych intelektualnie proszę o pozytywną decyzję Zarządu Powiatu do realizacji zadania inwestycyjnego w latach 2019-2021 „Rozbudowa Zespołu Szkół Specjalnych i Placówek Oświatowych w Wołowie – Budowa sali do rehabilitacji i terapii ruchowej” dla dzieci z niepełnosprawnościami intelektualnymi ze sprzężeniem i autyzmem w Zespole Szkół Specjalnych i Placówek Oświatowych w Wołowie.

DYREKTOR  
  
mgr Mieczysław Jęńczyk

W załączeniu:

1. Projekt koncepcji budowy sali,
2. Dokumentacja fotograficzna obecnych warunków bazowych szkoły.

Zespół Szkół Specjalnych  
i Placówek Oświatowych  
w Wołowie  
56-100 Wołów, ul. Inwalidów Wojennych 10  
tel. 71 389 28 08; fax 71 389 59 68

**TRUDNE WARUNKI LOKALOWE  
DO NAUKI I PRACY  
W ZESPOLE SZKÓŁ SPECJALNYCH  
I PLACÓWEK OŚWIATOWYCH  
W WOŁOWIE**

**Apele, imprezy i uroczystości szkolne ze względu na brak sali i większego pomieszczenia odbywają się na korytarzu szkolnym lub pomieszczeniu piwnicznym (największe pomieszczenie w szkole 26 m<sup>2</sup>), w czasie pogody na podwórku szkolnym**

**W załączeniu:**

- **zdjęcia z apelu imprez i uroczystości szkolnych**





Zespół Szkół Specjalnych  
I Placówek Oświatowych  
w Wołowie  
59-100 Wołów, ul. Inwalidów Wojeńskich 10  
tel. 71 389 89 89, fax 71 389 59 68



**Brak salki do prowadzenia zajęć z WF i rehabilitacji  
– zajęcia odbywają się w pomieszczeniu piwnicznym  
w zamkniętym bez okien o powierzchni 20 m<sup>2</sup>**

**W załączeniu:**

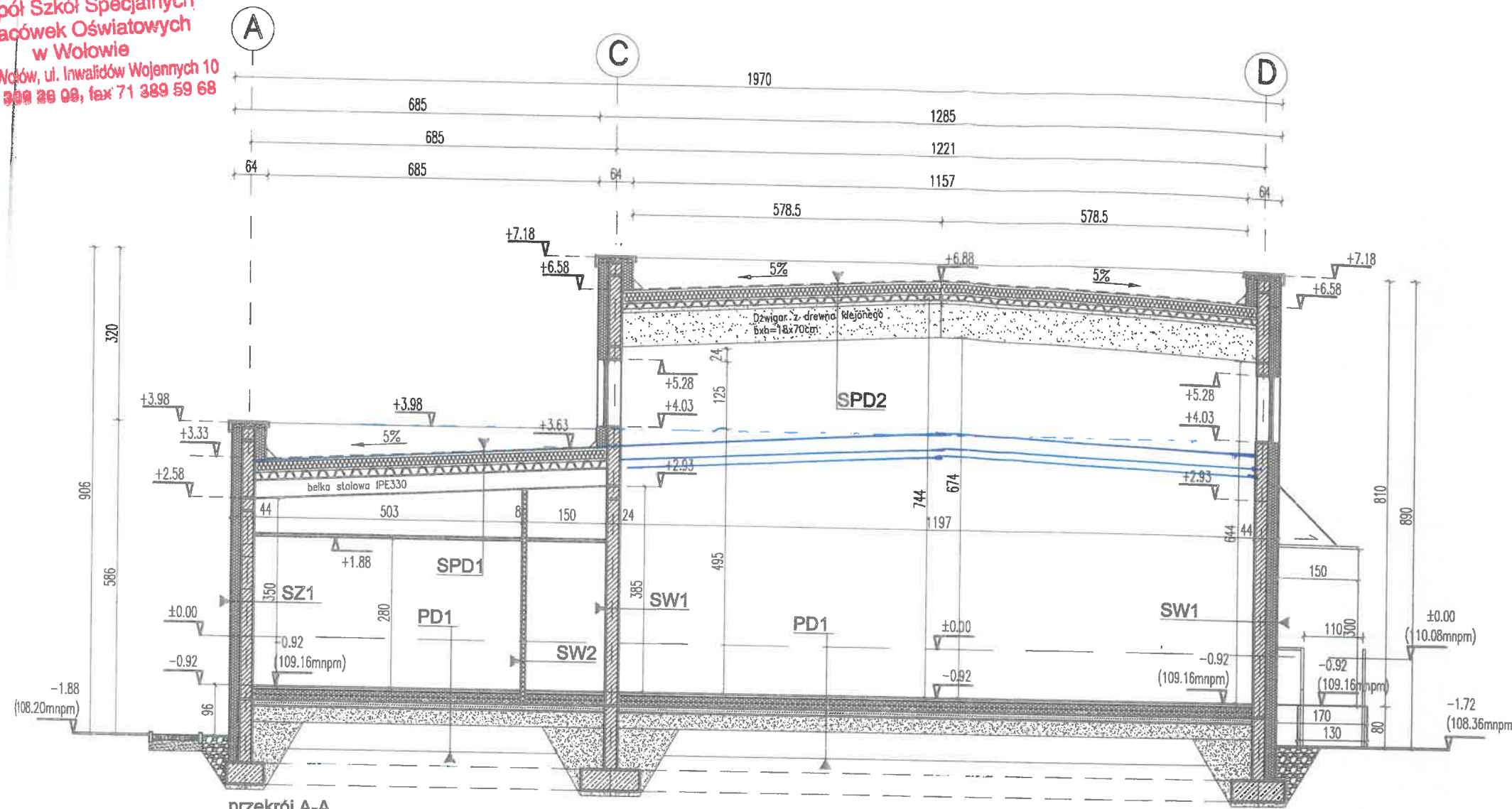
- **zdjęcia z zajęć WF**



Zespół Szkół Specjalnych  
i Placówek Oświatowych  
w Wodowie  
56-100 Wodów, ul. Inwalidów Wojennych 10  
tel. 71 389 26 08, fax 71 399 59 68



Zespół Szkół Specjalnych  
i Placówek Oświatowych  
w Wołowie  
56-100 Wołów, ul. Inwalidów Wojennych 10  
tel. 71 389 29 09, fax 71 389 59 68



przekrój A-A

**SPD1**  
SPD1: STROPODACH (od góry):  
1. Membrana EPDM = 0.5cm;  
2. Izolacja typu ROCKWOOL MONROCK PRO = 24cm;  
3. Folia parozolacyjna;  
4. Blacha trapezowa T135P S320 t=0.75mm;  
5. Belka stalowa (wg proj. konstr.);  
6. Sufit podwieszany typu rastrowego = 1+5cm;

**SPD2**  
SPD2: STROPODACH NAD SALĄ  
GIMNASTYCZNA (od góry):  
1. Membrana EPDM = 0.5cm;  
2. Izolacja typu ROCKWOOL MONROCK PRO = 24cm;  
3. Folia parozolacyjna;  
4. Blacha trapezowa T92P S320 t=0.70mm;  
5. Dźwigar z drewna klejonego 18x70cm;  
6. Płyty akustyczne typu ECOPHONE na stalazu = 2+5cm;

**SPD3**  
SPD3: STROPODACH-LACZNIK (od góry):  
1. Membrana EPDM = 0.5cm;  
2. Izolacja typu ROCKWOOL MONROCK PRO = 2;  
3. Folia parozolacyjna;  
4. Blacha trapezowa wg proj. konstrukcji;

**SZ1**  
SZ1: ŚCIANA ZEWNĘTRZNA (od zewn.):  
1. Płytki klinkierowa na kleju 1.5cm;  
2. Wełna mineralna fasadowa gr. 20cm;  
3. Pustak silikatowy 24cm;  
4. Tynk cementowo-wapienny = 1.5cm;

**SW1**  
SZ1: ŚCIANA WEWNĘTRZNA KONSTRUKCYJNA:  
1. Tynk cementowo-wapienny = 1.5cm;  
2. Pustak silikatowy = 24cm;  
3. Tynk cementowo-wapienny = 1.5cm;

**SW2**  
SW2: ŚCIANA WEWNĘTRZNA DZIAŁOWA:  
1. Tynk cementowo-wapienny = 1.5cm;  
2. Pustak silikatowy = 8cm;  
3. Tynk cementowo-wapienny = 1.5cm;

**PD1**  
PD1: PODŁOGA NA GRUNCIE (od góry):  
1. Wykładzina PCV;  
2. Jastrych zbrojony = 5cm;  
3. Folia PE;  
4. Styropian podłogowy = 2x10cm;  
5. Izolacja p/wilgociowa = 0.5cm;  
6. Płyta betonowa B-20 = 12cm;  
7. Podsypka piaskowa zagęszczona = 30cm;  
8. Grunt ubijany warstwami = 50cm;

LEGENDA

STA	ściany istniejące
WYŁAZA	ściany do wyburzeń
	projektowane ściany
	projektowane przeszklenia

- MATERIAŁY ELEWACJI**
1. pokrycie dachu – membrana EPDM – kolor grafitowy
  2. szkło profilowe – PILKINGTON PROFILIT Clear– transparentne
  3. szkło profilowe – PILKINGTON PROFILIT Opal– matowe
  4. obróbki blacharskie i parapety zewnętrzne – stal cynkowo–tytanowa – kolor naturalny
  5. stolarka okienna – kolor PCV kolor grafitowy (RAL 7024)
  6. balustrady zewnętrzne – kolor stalowy naturalny
  7. tynk zewnętrzny silikatowo–silikonowy – kolor grafitowy gładki
  8. tynk zewnętrzny silikatowo–silikonowy – kolor szary 3,5mm
  9. okładzina z płytek klinkierowych – kolor jasnoszary
  10. okładziny betonowe schodów zew. i pochylni – kolor szary
  11. zadaszenia wejść– szkło bezpieczne transparentne

- UWAGA:**
1. WSZYSTKIE PRACE NALEŻY WYKONYWAĆ ZGODNIE Z OBOWIĄZUJĄCYMI PRZEPISAMI I ZASADAMI SZTUKI BUDOWLANEJ
  2. WSZYSTKIE ELEMENTY INSTALACYJNE I KONSTRUKCYJNE ZOSTAŁY NANIESIONE W CELACH INFORMACYJNYCH I POWINNY BYĆ ROZPATRYWANE ŁĄCZNIE Z DOKUMENTACJĄ BRANŻOWĄ
  3. WSZYSTKIE WYMIARY NALEŻY SPRAWDZIĆ NA BUDOWIE
  4. W RAZIE WĄTPLIWOŚCI KONTAKTOWAĆ SIĘ Z PROJEKTANTAMI

**PROJEKT BUDOWLANY**  
Rozbudowa Zespołu Szkół Specjalnych i Placówek Oświatowych w Wołowie – Centrum Terapii i Wczesnego Wspomagania Rozwoju Dzieci  
56–100 Wołów, ul. Inwalidów Wojennych 10  
dz. nr 64, AM-22, obręb Wołów Miasto, gm. Wołów, powiat wołowski

**INWESTOR:** Zespół Szkół Specjalnych i Placówek Oświatowych ul. Inwalidów Wojennych 10, 56-100 Wołów

**PROJEKT:** DETAL Projektowanie i Realizacje Marta Pyrcz ul. Starodębowa 77, 51-251 Wrocław

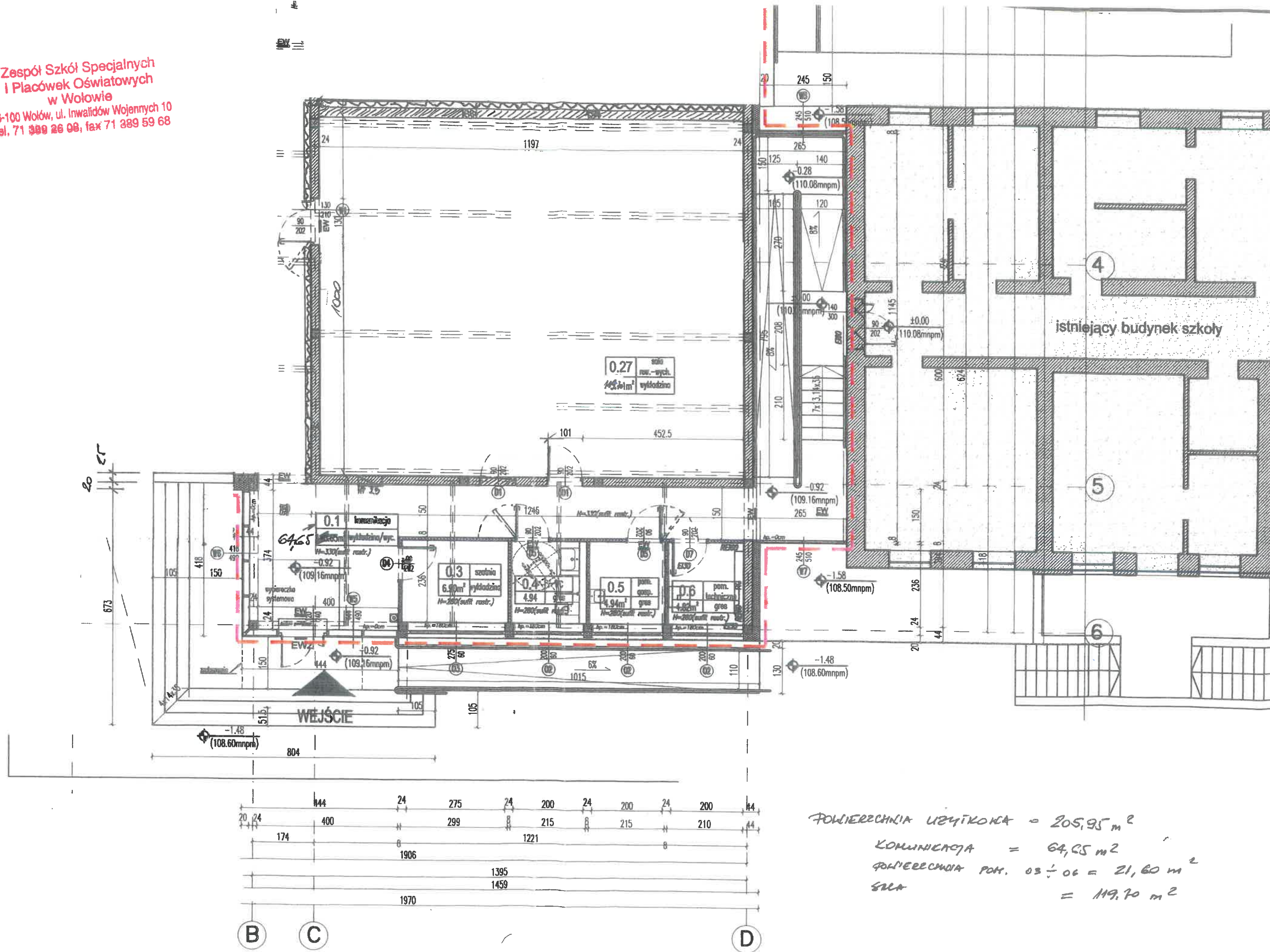
**TEMAT:** przekrój podstawowy A-A

**RYSUNEK NR:** A4 **SKALA:** 1:100 **DATA:** kwiecień 2016 r.

imię i nazwisko:	specjalność:	podpis:
mgr inż. arch. Rafał Pyrcz (upr. nr 76/08/DOIA)	główny projektant	
stud. arch. Michał Krok	opracowanie	
mgr inż. arch. Monika Suwalska (upr. nr 26/02/DOIA)	sprawdzający	

**DETAL** PROJEKTOWANIE I REALIZACJE MARTA PYRCZ  
ul. Starodębowa 77, 51-251 Wrocław  
pyrcz@e2.pl tel.: 685446077 893430311

Zespół Szkół Specjalnych  
I Placówek Oświatowych  
w Wołowie  
56-100 Wołów, ul. Inwalidów Wojennych 10  
tel. 71 388 26 08, fax 71 389 59 68



Powierzchnia użytkowa = 205,95 m<sup>2</sup>  
 komunikacja = 64,65 m<sup>2</sup>  
 powierzchnia pom. 03 ÷ 06 = 21,60 m<sup>2</sup>  
 sala = 119,70 m<sup>2</sup>