



**KOMENDA POWIATOWA
PAŃSTWOWEJ STRAŻY POŻARNEJ
W WOŁOWIE**



S P R A W O Z D A N I E

**z działalności
Komendy Powiatowej
Państwowej Straży Pożarnej
w Wołowie w 2018 r.**

Wołów, marzec 2019 r.

1. DZIAŁANIA ORGANIZACYJNO-PRAWNE	3
1.1. ORGANIZACJA KP PSP w WOŁOWIE	3
1.2. NADZÓR I KONTROLA	3
2. ZATRUDNIENIE I WYKSZTAŁCENIE	5
2.1. STRUKTURA ZATRUDNIENIA	5
2.2. WYKSZTAŁCENIE OGÓLNE	9
2.3. DOSKONALENIE ZAWODOWE	9
2.4. POLITYKA AWANSOWA	10
2.5. OCHRONA ZDROWIA	11
3. DZIAŁANIA W ZAKRESIE OPERACYJNYM.....	12
3.1. OGÓLNA STATYSTYKA ZDARZEŃ	12
3.2. POŻARY	14
3.3. MIEJSCOWE ZAGROŻENIA.....	16
3.4. ALARMY FAŁSZYWE	19
3.5. DZIAŁALNOŚĆ OPERACYJNO-SZKOLENIOWA (SZKOLENIA, ĆWICZENIA, MANEWRY, WSPÓŁPRACA Z INNymi PODMIOTAMI).....	20
3.5.1. <i>Edukowanie społeczeństwa w zakresie bezpiecznych zachowań</i>	20
3.5.2. <i>Działalność operacyjno-szkoleniowa</i>	26
3.5.3. <i>Szkolenia, ćwiczenia, manewry</i>	26
3.6. OCENA JEDNOSTEK OCHOTNICZYCH STRAŻY POŻARNYCH DZIAŁAJĄCYCH NA TERENIE POWIATU	29
4. JEDNOSTKA RATOWNICZO-GAŚNICZA W WOŁOWIE.....	40
4.1. ISTNIEJĄCE POTRZEBY SZKOLENIOWE	40
4.2 OCENA WYKSZTAŁCENIA STRAŻAKÓW JEDNOSTKI RATOWNICZO – GAŚNICZEJ	40
4.3. DOSKONALENIE ZAWODOWE STRAŻAKÓW	40
4.4. STAN WYPOSAŻENIA W SPRZĘT KP PSP w WOŁOWIE	41
5. CZYNNOŚCI KONTROLNO – ROZPOZNAWCZE.....	46
5.1. KONTROLA PRZESTRZEGANIA PRZEPISÓW PRZECIWPOŻAROWYCH	46
5.2. ROZPOZNAWANIE MIEJSCOWYCH ZAGROŻEŃ.....	48
5.3. POSTĘPOWANIE POKONTROLNE	49
5.4. UPOWSZECHNIANIE I PROPAGOWANIE OCHRONY PRZECIWPOŻAROWEJ.	49
6. BEZPIECZEŃSTWO I HIGIENA PRACY	50
6.1. STAN WYPADKOWOŚCI	50
6.2. SZKOLENIE W ZAKRESIE BHP.....	51
6.3. TERENY I WYPOSAŻENIE TECHNICZNE BUDYNKÓW.	51
7. BUDŻET I FINANSE.....	52
8. LOGISTYKA.....	54
8.1. INWESTYCJE I REMONTY	54
8.2. USTAWOWE ŚWIADCZENIA PRACOWNICZE	58
8.3. UMUNDUROWANIE I ŚRODKI OCHRONY OSOBISTEJ	58
8.4. NALEŻNOŚCI MIESZKANIOWE.	59
8.5. WYPOSAŻENIE TECHNICZNE.	59
8.5.1 <i>Przeglądy, konserwacje</i>	60
8.5.2 <i>Sprzęt przekazany</i>	61
8.5.3 <i>Nowy sprzęt</i>	61
8.6. ZAPEWNIENIE PRAWIDŁOWEGO PROWADZENIA GOSPODARKI PALIWOWEJ.....	62
9. KIERUNKI DZIAŁANIA KOMENDY POWIATOWEJ PSP NA 2019 R.:	63

1. DZIAŁANIA ORGANIZACYJNO-PRAWNE

1.1. Organizacja KP PSP w Wołowie

W strukturze Komendy Powiatowej PSP w Wołowie w 2018 r. nie wprowadzono zmian organizacyjnych. W ciągu 2018 roku nastąpiła jedynie zmiana nazwy Sekcji Finansowo – Organizacyjnej na Sekcję Finansowo – Kadrowa, która jest bardziej właściwa ze względu na wykonywany przez tę sekcję zakres prac. Na dzień 31.12.2018 r. w KP PSP Wołów wyróżnia się następujące komórki organizacyjne:

- **Sekcja Finansowo – Kadrowa,**
- **Wydział Operacyjno, Kontrolno – Rozpoznawczy,**
- **Samodzielne Stanowisko ds. Kwatermistrzowsko-Technicznych,**
- **Jednostka Ratowniczo-Gaśnicza.**

W 2018 roku w Regulaminie Organizacyjnym Komendy Powiatowej PSP w Wołowie w zakresie etatów wprowadzono następujące zmiany:

- decyzją Komendanta Głównego PSP w celu wzmocnienia pionu kontrolno – rozpoznawczego Komendzie Powiatowej PSP w Wołowie został przydzielony 1 etat oficerski do Wydziału Operacyjno, Kontrolno – Rozpoznawczego.
- w celu zapewnienia porównywalnego obciążenia czasem służby strażaków systemu zmianowego we wszystkich komendach powiatowych PSP województwa dolnośląskiego w Komendzie Powiatowej PSP w Wołowie korpus podoficerski pomniejszono o 2 etaty.

W związku z powyższym struktura etatów w komendzie na dzień 31 grudnia 2018 r. przedstawia się następująco:

- **20 stanowisk oficerskich**
- **16 stanowisk aspiranckich**
- **13 stanowisk podoficerskich**
- **1 stanowisko korpusu służby cywilnej**

1.2. Nadzór i kontrola

Wewnątrz jednostki nadzór merytoryczny nad komórkami organizacyjnymi sprawowany jest bezpośrednio przez Komendanta Powiatowego PSP i jego zastępcę.

W dniu 9 sierpnia 2018 r. w komendzie przeprowadzona została kontrola Dolnośląskiego Komendanta Wojewódzkiego PSP na temat „Informacje prawnie chronione – Ochrona danych osobowych”. Kontrolą objęto następujący zakres przedmiotowy: sprawdzenie oraz ocena realizacji przez Komendanta Powiatowego PSP w Wołowie zadań dotyczących ochrony danych osobowych wynikających z ustawy o ochronie danych osobowych (Dz. U. z 2018 r. poz. 1000) oraz wynikających z Rozporządzenia Parlamentu Europejskiego i Rady (UE) 2016/679 z dnia 27 kwietnia 2016 r. Działalność Komendanta Powiatowego PSP w Wołowie w zakresie realizacji ochrony danych osobowych oceniono pozytywnie.

W dniu 20 września 2018 r. w komendzie przeprowadzona została kontrola Dolnośląskiego Komendanta Wojewódzkiego PSP na temat „Prowadzenia gospodarki paliwowo - sprzętowej”. Kontrolą objęto następujący zakres przedmiotowy: zgodność dokumentacji dot. tankowania pojazdów i sprzętu silnikowego z ewidencją, prawidłowość prowadzenia ewidencji wydanej paliwa, prawidłowość prowadzenia dokumentacji pojazdów i sprzętu, prawidłowość wydawania uprawnień do prowadzenia pojazdów służbowych oraz prawidłowość zabezpieczenia kart flotowych. Działalność Komendanta Powiatowego PSP w Wołowie w zakresie prowadzenia gospodarki paliwowej oceniono. Wszystkie zalecenia pokontrolne zostały zrealizowane.

W dniach od 25 września 2018 r. do 02 października 2018 r. w komendzie przeprowadzona została kontrola przez Inspektora Zakładu Ubezpieczeń Społecznych. Kontrolą objęto następujący zakres przedmiotowy: prawidłowość i rzetelność obliczania składek na ubezpieczenia społeczne oraz innych składek, do których pobierania zobowiązany jest Zakład oraz zgłaszanie do ubezpieczeń społecznych i ubezpieczenia zdrowotnego, ustalenie uprawnień do świadczeń z ubezpieczeń społecznych, wypłacanie tych świadczeń oraz dokonywanie rozliczeń z tego tytułu, prawidłowość i terminowość opracowywania wniosków o świadczenia emerytalne i rentowe, wystawianie zaświadczeń lub zgłaszanie danych dla celów ubezpieczeń społecznych. Kontrola została oceniona pozytywnie. Zaleceń pokontrolnych nie wydano.

W dniu 24.09.2018 r. Państwowy Inspektor Sanitarny MSW przeprowadził kontrolę bieżącą stanu sanitarno – higienicznego. Przedmiotem kontroli było sprawdzenie warunków pracy w komendzie oraz dokonanie oceny przestrzegania przepisów sanitarno – higienicznych. Ustalenia kontroli obejmowały sprawdzenie stanu posiadania przez strażaków okresowych badań lekarskich, szczepień

ochronnych oraz wytwarzanie przez komendę odpadów niebezpiecznych, wyposażenie pomieszczeń w odpowiednią wentylację, sprzęt i środki higieniczne oraz ogólnie stan sanitarno – higieniczny. Kontrolą osobno objęto pomieszczenia komendy (biura i sanitariaty) oraz pomieszczenia jednostki. Wszystkie zalecenia pokontrolne zostały zrealizowane.

W I półroczu 2018 r. zespół kontrolny Komendanta Powiatowego PSP w Wołowie przeprowadził kontrolę wewnętrzną z zakresu realizacji zasad w zakresie prawidłowego udzielania oraz rozliczania urlopów strażaków z SK KP PSP w Wołowie. Działalność w powyższym zakresie została oceniona pozytywnie z uchybieniami. Wszystkie zalecenia pokontrolne zostały zrealizowane.

W II półroczu 2018 r. zespół kontrolny Komendanta Powiatowego PSP w Wołowie przeprowadził kontrolę wewnętrzną nt. prawidłowość sporządzania i rozliczania delegacji służbowych strażaków oraz pracowników cywilnych Komendy Powiatowej PSP w Wołowie. Działalność w powyższym zakresie została oceniona pozytywnie z uchybieniami. Wszystkie zalecenia pokontrolne zostały zrealizowane.

2. ZATRUDNIENIE I WYKSZTAŁCENIE

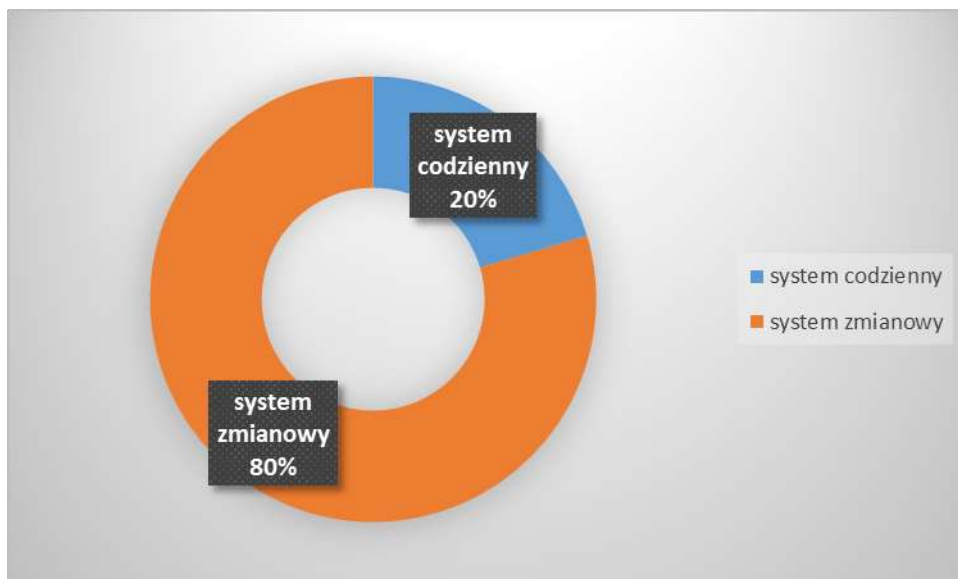
2.1. Struktura zatrudnienia

Stan zatrudnienia w Komendzie Powiatowej PSP w Wołowie na dzień 31 grudnia 2018 r. wynosił **50 osób** w tym: **49 funkcjonariuszy i 1 pracownik cywilny** należący do korpusu służby cywilnej.

Struktura zatrudnienia funkcjonariuszy KP PSP w Wołowie wg stanu na 31.12.2018 r. przedstawia się następująco:

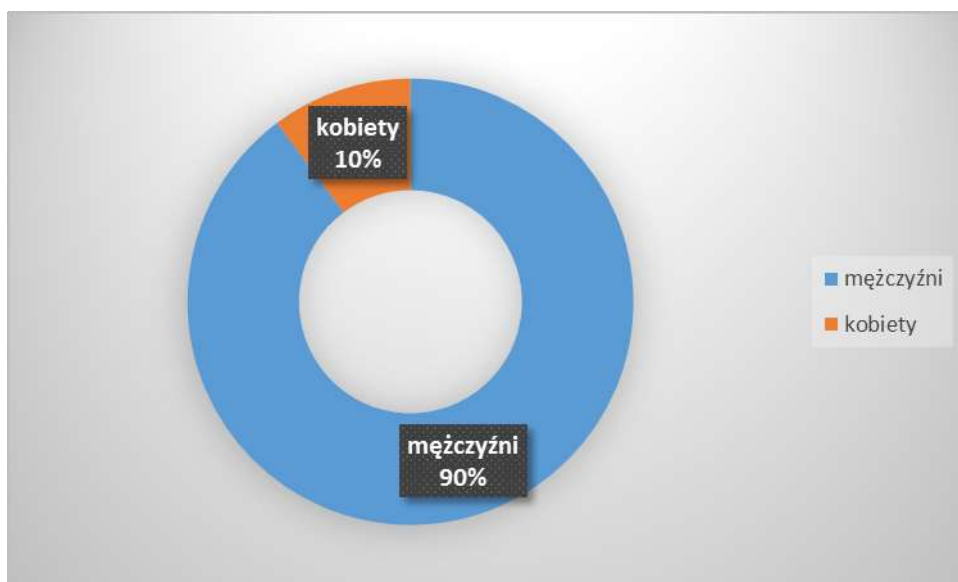
a) według systemu służby:

- system codzienny - 10 osób
- system zmianowy - 39 osób



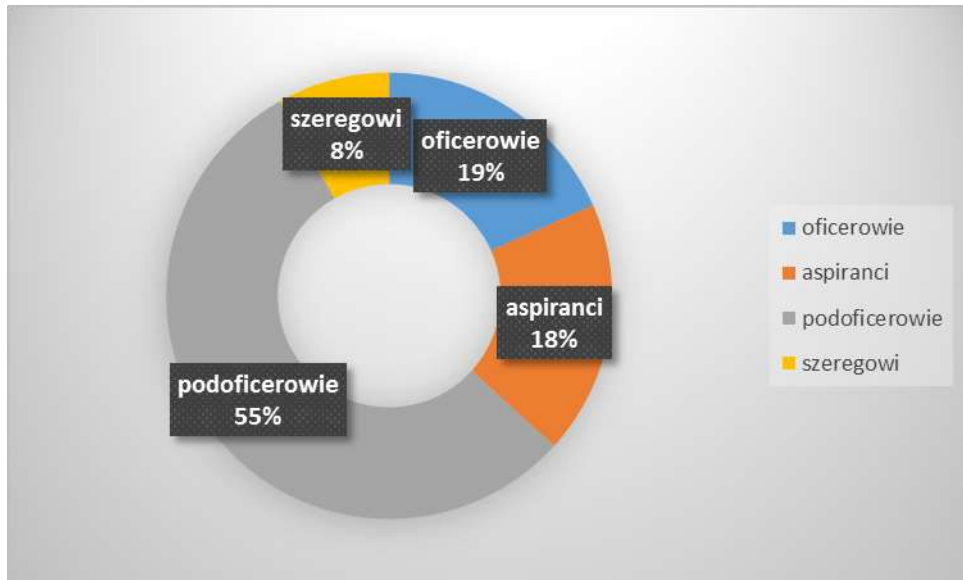
b) według płci:

- mężczyźni – 44 osoby
- kobiety – 5 osób



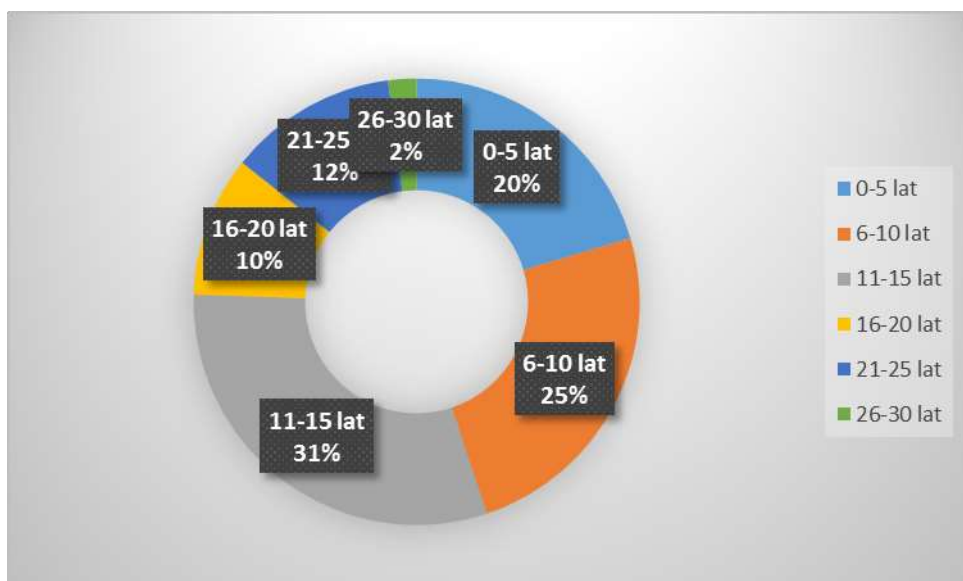
c) według korpusu :

- oficerowie – 9 osób
- aspiranci – 9 osób
- podoficerowie – 27 osób
- szeregowi – 4 osoby



d) według wysługi lat służby:

- 0 – 5 lat służby – 10 osób
- 6 – 10 lat służby – 12 osób
- 11 – 15 lat służby – 15 osób
- 16 – 20 lat służby – 5 osób
- 21 – 25 lat służby – 6 osoby
- 26 – 30 lat służby – 1 osoba



Wielkości ruchów kadrowych na przestrzeni lat 2008 – 2017 przedstawia się następująco:

Rotacja zatrudnienia strażaków w KP PSP w Wołowie w latach 2009 – 2018

Przyjęcia/zwolnienia	2009	2010	2011	2012	2013	2014	2015	2016	2017	2018
Ogółem zatrudnieni	50	50	50	50	50	50	50	50	49	49
Przyjęci nowi strażacy	6	0	0	5	1	1	0	0	3	1
Przyjęci absolwenci szkół	0	0	0	0	0	0	0	0	1	3
Przyjęci z przeniesienia służbowego	0	0	0	0	0	0	0	0	0	0
Zwolnieni z tytułu przeniesienia służbowego	0	0	0	0	0	0	0	1	1	1
Zwolnieni emerytura	6	0	0	5	2	0	0	0	3	3

Komenda Powiatowa PSP w Wołowie w 2018 r. niestety nie mogła kontynuować jak w latach ubiegłych współpracy z Powiatowym Urzędem Pracy w Wołowie, gdyż warunkiem podpisania umowy stażowej była gwarancja zatrudnienia stażysty po zakończeniu stażu na minimum 3 miesiące w oparciu o umowę o pracę. W związku z tym, iż KP PSP Wołów posiada tylko jeden etat cywilny, który od 2012 r. jest zajęty, nie była w stanie zagwarantować stażysty zatrudnienia w oparciu o umowę o pracę.

Komenda Powiatowa PSP w Wołowie w 2018 r. kontynuowała współpracę z uczelniami wyższymi. Osiem osób w ramach współpracy miało możliwość odbyć w komendzie praktyki studenckie i zawodowe.

Komenda Powiatowa PSP w Wołowie w 2018 r. brała także udział w corocznym ogólnopolskim „Dniu Przedsiębiorczości”. Patronat nad tym projektem sprawuje Fundacja Młodzieżowej Przedsiębiorczości i Kancelaria Prezydenta. „Dzień przedsiębiorczości” jest projektem skierowanym do uczniów szkół ponadgimnazjalnych. Umożliwia on młodym ludziom podejmowanie trafnych decyzji w planowaniu dalszej drogi edukacyjnej i zawodowej. Unaocznia także związek między wykształceniem i karierą zawodową, co w konsekwencji motywuje uczniów do zainteresowania się nauką i samokształceniem. Komenda w ramach tego

przedsięwzięcia umożliwiła uczniom odbycie kilkugodzinnej praktyki, dzięki którym uczniowie mogli poznać bezpośrednio wymagania stawiane pracownikom na różnych stanowiskach pracy w komendzie, mogli porównać wyobrażenie o zawodzie strażaka z rzeczywistością i je zweryfikować. Dzięki takim praktykom uczniowie mają szansę na wykorzystanie w praktyce zdobytej w szkole wiedzy i co najważniejsze mogą lepiej przygotować się do wejścia na rynek pracy.

2.2. Wykształcenie ogólne

Wg stanu na dzień 31.12.2018 r. w systemie codziennym 90 % zatrudnionych stanowią osoby z wykształceniem wyższym, natomiast w systemie zmianowym osoby z wykształceniem wyższym stanowią 23,1 % strażaków.

Strukturę wykształcenia ogólnego pracowników KP PSP Wołów przedstawiono w poniższych tabelach.

Wykształcenie ogólne strażaków w systemie codziennym

Pracownicy KP PSP Wołów	Wykształcenie ogólne		
	wyższe	policealne	średnie
Funkcjonariusze	9	0	1
Pracownik cywilny	1	0	0

Wykształcenie ogólne strażaków w systemie zmianowym

Pracownicy KP PSP Wołów	Wykształcenie ogólne		
	wyższe	policealne	średnie
Funkcjonariusze	9	10	20

2.3. Doskonalenie zawodowe

Strażacy Komendy Powiatowej PSP w Wołowie stale podnoszą swoje kwalifikacje zawodowe kończąc szkoły, kursy i szkolenia specjalistyczne. W 2018 r. strażacy ukończyli następujące kursy i szkolenia:

- ❖ 3 strażaków ukończyło szkolenie podstawowe w zawodzie strażak. Szkolenie umożliwia strażakom zdobycie wiedzy teoretycznej jak i praktycznej

niezbędnej do rozpoczęcia służby w strukturach Państwowej Straży Pożarnej,

- ❖ 1 strażak ukończył Zaoczne Studium Aspirantów w Centralnej Szkole PSP Częstochowie,
- ❖ 1 strażak rozpoczął Zaoczne Studium Aspirantów w Centralnej Szkole PSP w Częstochowie,
- ❖ 1 strażak rozpoczął niestacjonarne studia I stopnia dla strażaków w służbie stałej na Wydziale Inżynierii Bezpieczeństwa Pożarowego w Szkole Głównej Służby Pożarniczej w Warszawie,
- ❖ 2 strażaków ukończyło szkolenie z zakresu obsługi sonarów do celów poszukiwawczych,
- ❖ 6 strażaków ukończyło szkolenie z zakresu ratownictwa chemicznego i ekologicznego,
- ❖ 9 strażaków uzyskało kwalifikacje do napełniania zbiorników ciśnieniowych,
- ❖ 2 strażaków ukończyło szkolenie z działań poszukiwawczo-ratowniczych,
- ❖ 1 strażak ukończył szkolenie z obsługi sieci elektroenergetycznych o napięciu nie wyższym niż 1 kV oraz zespołów prądowców o mocy pow. 50 kW,
- ❖ 3 strażaków ukończyło szkolenie z ratownictwa wysokościowego,
- ❖ 2 strażaków ukończyło szkolenie z ratownictwa technicznego,
- ❖ 6 strażaków ukończyło szkolenie przygotowujące do uzyskania uprawnień obsługi podestów ruchomych IP i pozytywnie zdali egzamin w dniu 18.02.2019 r., który przeprowadził UDT w 2019 roku.

2.4. Polityka awansowa

W 2018 roku **17 strażaków** awansowało na wyższy stopień służbowy:

- ❖ Z okazji Dnia Strażaka 4 maja 2018 r. wyższy stopień służbowy otrzymało **14 osób**. W tym **3 osoby** awansowały w korpusie oficerów, **1 osoba** w korpusie aspirantów, **9 osób** w korpusie podoficerów, **1 osoba** w korpusie szeregowych,
- ❖ Z okazji Narodowego Święta Niepodległości 11 listopada awans otrzymały **2 osoby**,
- ❖ W związku z ukończeniem szkoły aspirantów PSP stopień otrzymała **1 osoba**.

Awans w stopniu							
2011	2012	2013	2014	2015	2016	2017	2018
14 osób	17 osób	11 osób	23 osoby	19 osób	17 osób	17 osób	17 osób

W 2018 roku 15 strażaków awansowało na wyższe stanowiska służbowe. 1 osoba awansowała w związku z ukończeniem szkoły aspirantów PSP. 9 strażaków awansowało na stanowiska operatorów sprzętu specjalnego. Pozostałych 5 strażaków w związku z ruchami kadrowymi oraz reorganizacją jakie miały miejsce w 2018 r.

Awans w stanowisku							
2011	2012	2013	2014	2015	2016	2017	2018
3 osoby	22 osoby	8 osób	7 osób	12 osób	3 osoby	21 osób	15 osób

W zakresie resortowych wyróżnień przyznawanych strażakom za całokształt wkładu i zaangażowanie podczas prowadzonych akcji ratowniczo - gaśniczych przyznano w 2018 roku **7** odznaczeń.

Przyznano następujące medale i odznaczenia:

- ❖ Brązowy Medal za Długoletnią Służbę – 3 osoby
- ❖ Złota Odznaka Zasłużony dla Ochrony Przeciwpożarowej – 1 osoba
- ❖ Dyplom Komendanta Głównego – 1 osoba
- ❖ Złoty medal Za Zasługi dla Pożarnictwa – 1 osoba
- ❖ Brązowy medal Za Zasługi dla Pożarnictwa – 1 osoba

2.5. Ochrona zdrowia

W 2018 r. przeprowadzone zostały badania profilaktyczne pracowników komendy, mające na celu sprawdzenie zdolności strażaków do prawidłowego wykonywania zadań służbowych. Badania te przeprowadzane są zgodnie z Rozporządzeniem Ministra Spraw Wewnętrznych i Administracji z dnia 27 października 2005 r. w sprawie zakresu, trybu i częstotliwości przeprowadzania

badania lekarskich oraz okresowej oceny sprawności fizycznej strażaka Państwowej Straży Pożarnej, corocznie dla strażaków pełniących służbę w systemie zmianowym oraz co 3 lata dla strażaków z systemu codziennego. Wszystkie skierowane osoby przeszły badania pozytywnie.

3. DZIAŁANIA W ZAKRESIE OPERACYJNYM

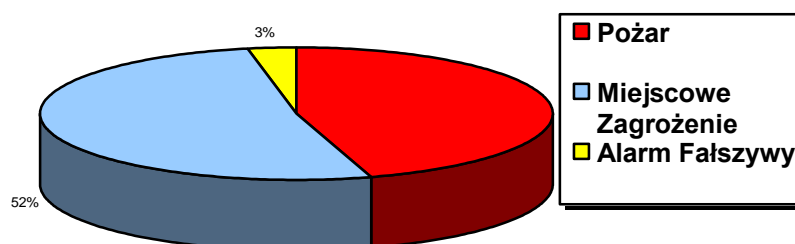
3.1. Ogólna statystyka zdarzeń

W okresie od 1 stycznia do 31 grudnia 2018 roku na terenie powiatu wołowskiego zanotowano **649** zdarzenia.

Ponadto jednostki ochrony przeciwpożarowej (JOP) powiatu wołowskiego dodatkowo uczestniczyły w 18 interwencjach w sąsiadujących powiatach i łącznie brały udział w 667 zdarzeniach na terenie powiatu i poza nim.

Ze względu na rodzaj, podział zdarzeń na terenie powiatu jest następujący:

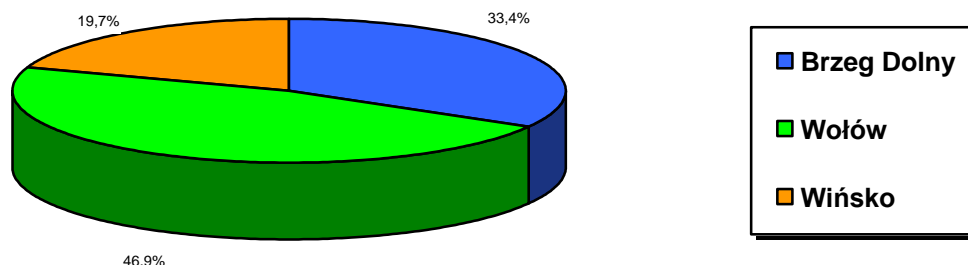
- pożary – **294**, co stanowi **45 %** wszystkich zdarzeń,
- miejscowe zagrożenia – **335 (52%)**,
- fałszywe alarmy – **20 (3%)**.



Rozkład zdarzeń na terenie gmin jest następujący:

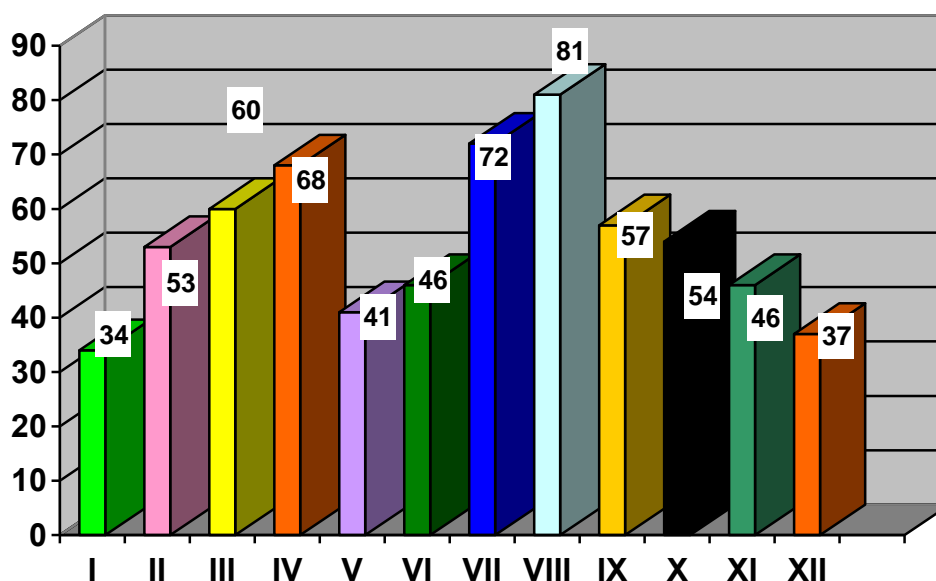
- Gmina Brzeg Dolny, gmina o charakterze przemysłowym (lokalizacja dużej grupy zakładów branży chemicznej, szczególnie dużego i zwiększonego ryzyka wystąpienia poważnej awarii przemysłowej) – **217** zdarzeń, co stanowi **33,4%** wszystkich interwencji na terenie powiatu,
- Gmina Wińsko, gmina o charakterze rolniczym, brak zakładów przemysłowych, teren zajęty głównie przez obszary wiejskie i tereny zalesione - **128 (19,7%)**,

- Gmina Wołów, gmina o charakterze przemysłowo – rolniczym (zakłady przemysłowo – usługowe w samym mieście Wołów, poza nim znajdują się przede wszystkim obszary wiejskie i tereny zalesione) – **304 (46,9%)**.



Częstotliwość występowania zdarzeń na terenie powiatu wołowskiego w poszczególnych miesiącach przedstawiono w tabeli poniżej.

Miesiąc	I	II	III	IV	V	VI	VII	VIII	IX	X	XI	XII	Razem
Liczba zdarzeń	32	50	59	67	41	45	70	80	53	52	45	35	629
Liczba fałszywych alarmów	2	3	1	1	0	1	2	1	4	2	1	2	20
RAZEM	34	53	60	68	41	46	72	81	57	54	46	37	649



❖ Poszkodowani podczas zdarzeń na terenie powiatu

Wypadki wg miesięcy	Miejscowe zagrożenia			Pożary			Ogółem
	ratownicy ranni	inni śmiertelni	inni ranni	ratownicy ranni	inni śmiertelni	inni ranni	
Styczeń	0	1	10	1	0	1	13
Luty	0	1	7	0	0	0	8
Marzec	0	1	6	0	0	0	7
Kwiecień	0	0	4	0	0	0	4
Maj	0	1	12	0	0	0	13
Czerwiec	0	0	5	0	0	0	5
Lipiec	0	1	5	0	0	0	6
Sierpień	0	0	7	0	1	0	8
Wrzesień	0	1	6	0	0	0	7
Październik	0	0	8	0	0	0	8
Listopad	0	1	9	0	0	0	10
Grudzień	0	0	12	0	1	0	13
RAZEM	0	7	91	1	2	1	102

W dniach od 1 stycznia do 31 grudnia 2018 roku odnotowano **9** ofiar śmiertelnych, w tym 3 osoby to ofiary wypadków komunikacyjnych, 2 osoby to pomoc policji w otwarciu mieszkań, 2 osoby to poszkodowani w stosunku do których wezwane zostały zastępy PSP przez dyspozytorów RM w związku z NZK i brakiem wolnych ZRM na terenie powiatu. Kolejne 2 osoby to ofiary pożarów, które miały miejsce 29 sierpnia 2018 r. w Starym Wołowie oraz 24 grudnia 2018 r. w Brzegu Dolnym.

Ponadto w 2018 r. odnotowano **93** osoby ranne. W trakcie prowadzenia działań gaśniczych jeden strażak odniósł niewielkie obrażenia w skutek zarwania się części stropu w budynku, w którym prowadzono działania gaśnicze w dniu 09 stycznia 2018 r. Pozostałe osoby ranne to w znaczącej większości osoby poszkodowane w wypadkach komunikacyjnych w dalszej kolejności poszkodowani w trakcie innych miejscowych zagrożeń w stosunku do których prowadzone były przez strażaków medyczne czynności ratownicze.

3.2. Pożary

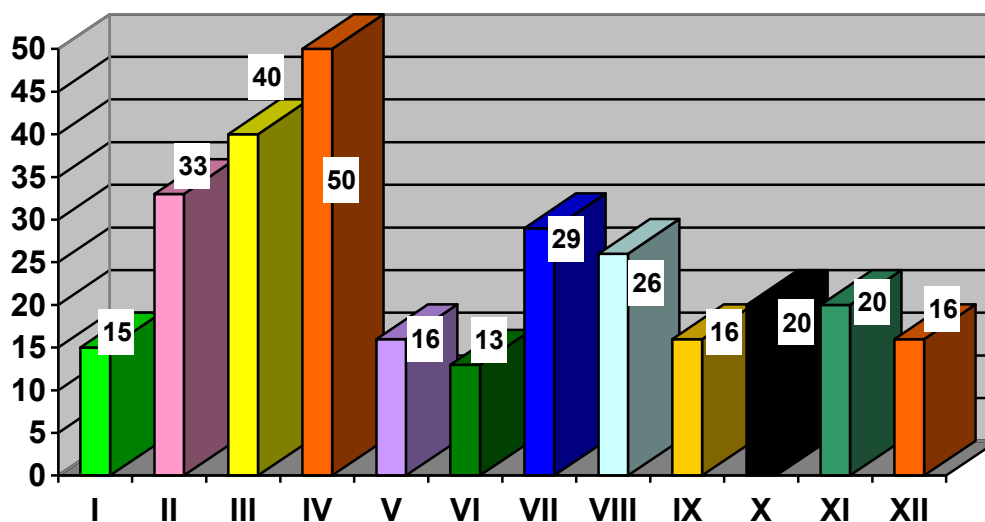
Częstotliwość występowania pożarów:

❖ wg wielkości:

- małe - **270 tj. (91,8%)** wszystkich pożarów
- średnie - **22 (7,5 %)**
- duże - **2 (0,7 %)**
- b. duże - **0 (0 %)**

❖ wg miesiąca:

Miesiąc	I	II	III	IV	V	VI	VII	VIII	X	X	XI	XII	Razem
Liczba Pożarów	15	33	40	50	16	13	29	26	16	20	20	16	294



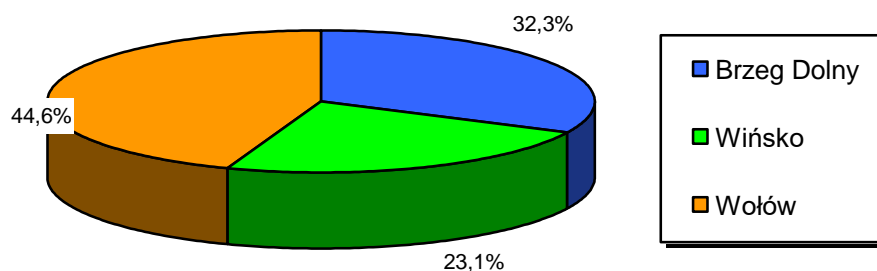
❖ wg rodzaju obiektu

Rodzaj obiektów	Ilość zdarzeń	
	2017 r.	2018 r.
obiekty użyteczności publicznej	7	1
obiekty mieszkalne	55	55
obiekty produkcyjne	0	3
obiekty magazynowe	1	1
środki transportu	10	14
las	2	8
uprawy, rolnictwo	87	137
inne obiekty	63	75

Porównując zdarzenia powstałe w tym roku z rokiem ubiegłym można stwierdzić, iż nastąpił niewielki wzrost zdarzeń w dziale „uprawy, rolnictwo”. Sytuacja ta związana jest głównie ze zwiększoną w porównaniu z rokiem ubiegłym ilością interwencji związanych z pożarami traw w miesiącu kwietniu 2018 r.

❖ wg miejsca powstania:

- Brzeg Dolny – **95**, tj. 32,3 % wszystkich pożarów,
- Wińsko – **68** (23,1%),
- Wołów – **131** (44,6%).



3.3. Miejscowe zagrożenia

Częstotliwość występowania miejscowych zagrożeń:

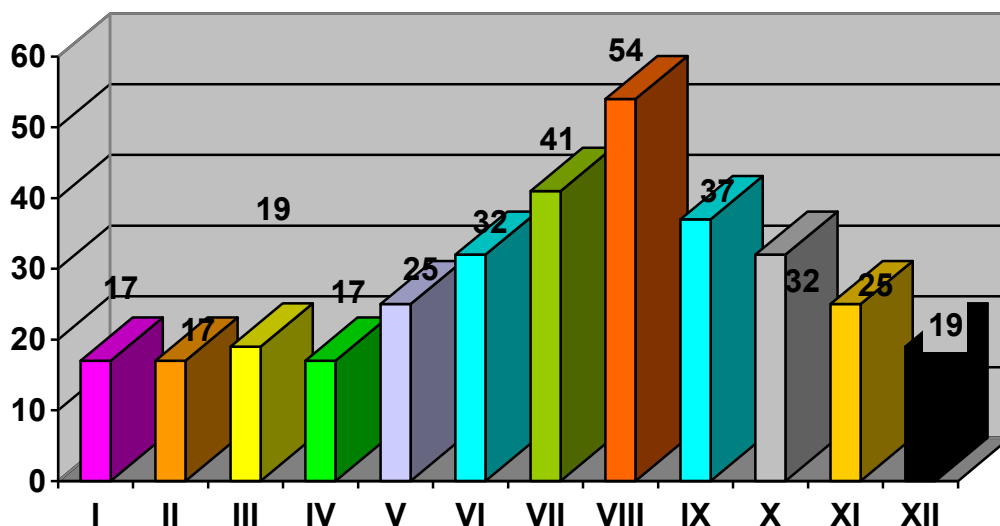
❖ wg wielkości zdarzenia:

- małe - **70**, tj. (20,9%) wszystkich miejscowych zagrożeń,
- lokalne - **256**, tj. (76,4%)
- średnie - **9**, tj. (02,7%)
- duże - **0**,
- gigantyczne - **0**.

❖ wg miesiąca:

Miesiąc	I	II	III	IV	V	VI	VII	VIII	IX	X	XI	XII	Razem
Liczba miejscowych zagrożeń	17	17	19	17	25	32	41	54	37	32	25	19	335

W okresie objętym analizą zwiększona ilość zdarzeń w miesiącach lipiec sierpień wrzesień związana była ze zwiększoną ilością zdarzeń związanymi z usuwaniem zagrożeń powodowanych przez owady błonkoskrzydłe.



wg rodzaju MZ:

Rodzaj	Ilość zdarzeń	
	2017r.	2018r.
Silne wiatry	229	16
Przybór wody	13	2
Opady śniegu	0	0
Opady deszczu	121	15
Chemiczne	8	9
Ekologiczne	0	0
Radiologiczne	0	0
Budowlane	2	3
Infrastruktury komunalnej	11	2
W komunikacji drogowej	61	70
W komunikacji kolejowej	1	0
W komunikacji lotniczej	0	0
Na obszarach wodnych	19	5
Medyczne	71	58

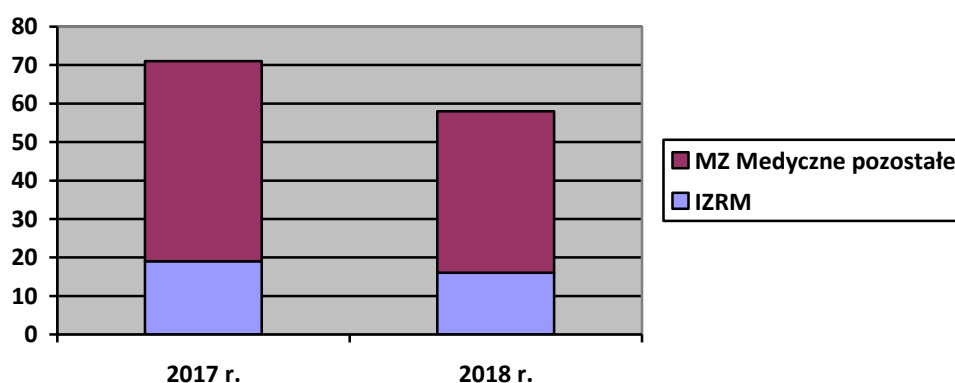
W związku z centralizacją systemów powiadamiania i dysponowania służb ratowniczych (PRM, Policja, PSP, CPR) na przestrzeni ostatnich lat zaobserwowano dysponowanie Jednostek Ochrony Przeciwpożarowej do działań w „zastępstwie” Zespołów Ratownictwa Medycznego. W dokumentacji PSP wyjazdy takie oznaczane są jako Izolowane Zdarzenia Ratownictwa Medycznego (IZRM), w przypadkach gdy dysponowanie zastępów PSP i OSP KSRG następuje:

1. na prośbę dyspozytora PRM celem realizacji medycznych działań ratowniczych u osoby w stanie nagłego zagrożenia zdrowotnego, a powodem takiej prośby jest aktualny brak możliwości zadysponowania zespołu ratownictwa medycznego na obszarze określonego rejonu operacyjnego,

2. celem realizacji wspomnianych wyżej działań następuje na wezwanie osób postronnych (telefoniczne, osobiste) z jednoczesnym powiadomieniem dyspozytora PRM,
3. gdy działania z zakresu kwalifikowanej pierwszej pomocy podejmowane są w sytuacji przemieszczania się pojazdem pożarniczym (np. podczas powrotu do koszar po akcji, podczas przejazdu gospodarczego itp.) i pojawiającej się sugestii podjęcia tych działań ze strony osób postronnych, np. świadków zdarzenia.

W roku 2017 na 71 miejscowych zagrożeniach określonych jako medyczne 19 oznaczono jako IZRM, a w 2018 roku na 58 miejscowych zagrożeniach o charakterze medycznym IZRM było 16.

W stosunku do wszystkich MZ Medycznych udział IZRM stanowi około 27% i pozostaje na tym samym poziomie na przestrzeni ostatnich dwóch lat.



❖ wg rodzaju obiektu:

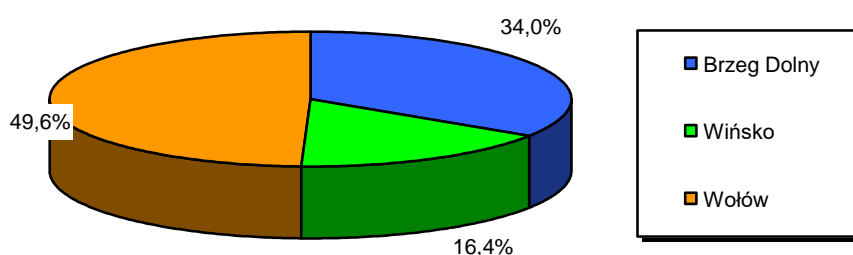
Rodzaj obiektów	Ilość zdarzeń	
	2018r.	2017r.
obiekty użyteczności publicznej	24	27
obiekty mieszkalne	119	160
obiekty produkcyjne	4	6
obiekty magazynowe	2	1
środki transportu	67	55
las	1	3
uprawy, rolnictwo	8	15
inne obiekty	110	317
Razem	335	584

Jak wynika z tabeli ilość zdarzeń zakwalifikowanych jako miejscowe zagrożenia w roku 2018 w porównaniu z poprzednim rokiem zmniejszyła się o 249 zdarzeń

Związane to było ze zwiększoną liczbą interwencjami związanymi z usuwaniem skutków gwałtownych frontów burzowych w roku 2017 i brakiem zjawisk tego typu w roku 2018.

❖ wg miejsca powstania:

- Brzeg Dolny – **114**, tj. 34,0 % wszystkich miejscowych zagrożeń,
- Wińsko – **55** (16,4 %),
- Wołów – **166** (49,6 %).



3.4. Alarmy fałszywe

Częstotliwość występowania fałszywych alarmów w okresie objętym analizą:

❖ według miejsca zgłoszenia:

- gmina Brzeg Dolny – **8**, tj. **(40%)** fałszywych zgłoszeń,
- gmina Wińsko – **5 (25%)**
- gmina Wołów – **7 (35%)**.

❖ wg miesiąca

Miesiąc	I	II	III	IV	V	VI	VII	VIII	IX	X	XI	XII	Razem
Liczba alarmów fałszywych	2	3	1	1	0	1	2	1	4	2	1	2	20

❖ wg rodzaju zgłoszenia:

- złośliwe – 2
- w dobrej wierze – 16
- z instalacji wykrywania – 2

3.5. Działalność operacyjno-szkoleniowa (szkolenia, ćwiczenia, manewry, współpraca z innymi podmiotami)

3.5.1. Edukowanie społeczeństwa w zakresie bezpiecznych zachowań.

11.01.2018 r. – Spotkanie w Przedszkolu nr 1 „Chatka Puchatka” w Wołowie. W trakcie spotkania poruszono tematy bezpieczeństwa podczas zabaw na lodzie i śniegu w okresie zimowym oraz jak postępować podczas zatrucia tlenkiem węgla. Przeprowadzono również pokaz udzielania pierwszej pomocy poszkodowanym w wypadkach w tym resuscytacji krążeniowo – oddechowej. Omówiono zawód strażaka zakończony pokazem samochodu pożarniczego.

19 i 22.02.2018 r. – Spotkanie w Klubiku Dziecięcym 1,2,3 oddział drugi w Brzegu Dolnym. W ramach ogólnopolskiej kampanii „Bezpieczne ferie” zapoznano dzieci jak bezpiecznie bawić się na lodzie i śniegu w okresie zimowym. Zapoznano słuchaczy z niebezpieczeństwem zatrucia tlenkiem węgla oraz sposobami udzielenia pomocy osobom z podejrzeniem zatrucia czadem. Dzieci zostały zapoznane z numerami alarmowymi.

20.02.2018 r. – Spotkanie w Przedszkolu „Adaś”. W trakcie spotkania zwrócono uwagę na zagrożenia jakie mogą wystąpić podczas zabawy na lodzie i śniegu. Dzieci miały możliwość zapoznania się z zasadami udzielania pierwszej pomocy w tym wykonania prawidłowo resuscytacji krążeniowo – oddechowej. Przybliżono również zawód strażaka.

22.02.2018 r. – Spotkanie w Szkole Podstawowej nr 2 w Wołowie, podczas którego dzieci zapoznane zostały z podstawowymi zadaniami Straży Pożarnej, przyczynami pożarów, zagrożeniami wynikającymi z niewłaściwego postępowania się otwartym ogniem. Dzieci zapoznano również z numerem alarmowym do straży pożarnej, wyjaśniono do czego służy, kiedy go wykonujemy i jakie informacje podajemy podczas zgłoszenia.

23.02.2018 r. – Spotkanie w Zespole Szkół Społecznych w Wołowie W trakcie spotkania omówiono zagrożenia związane z tlenkiem węgla, a także sposoby wczesnego wykrywania jego obecności przy pomocy czujki tlenku węgla. Przeprowadzono również pokaz wykonania resuscytacji krążeniowo oddechowej, po którym uczestnicy mogli przećwiczyć RKO na fantomie.

12.03.2018 r. – Spotkanie w Przedszkolu nr 1 w Brzegu Dolnym, podczas którego omówiono zasady bezpieczeństwa podczas zabaw na lodzie i śniegu w okresie zimowym, jak postępować podczas zatrucia tlenkiem węgla, jak również poruszono temat udzielania pierwszej pomocy poszkodowanym w wypadkach. Przybliżono również jak wygląda praca strażaka.

21.03.2018 r. – Spotkanie w Komendzie Powiatowej PSP w Wołowie z uczniami Zespołu Szkół Zawodowych w Wołowie. W ramach „Światowego Dnia Przedsiębiorczości” przedstawiono na czym polega praca strażaka, jakie kryteria powinien spełniać kandydat do pracy w straży pożarnej. Omówiono również sprzęt pożarniczy, w który jest wyposażona komenda.

05.04.2018 r. – Turniej Wiedzy Pożarniczej w Starostwie Powiatowym w Wołowie. W ramach konkursu eliminacyjnego, który odbył się w starostwie powiatowym przedstawiono uczestnikom turnieju na czym polega praca strażaka, jakie kryteria powinien spełniać kandydat do pracy w straży pożarnej. Przekazano również jak zachować się bezpiecznie przebywając nad wodą.

25.04.2018 r. – Spotkanie z zaproszonymi dziećmi ze Szkoły Podstawowej w Warzęgowie. Pogadanki na temat bezpieczeństwa podczas zabaw nad wodą w okresie letnim, poruszono również temat udzielania pierwszej pomocy poszkodowanym po utonięciu oraz podczas różnego rodzaju wypadków. Przybliżono również jak wygląda praca strażaka. Zademonstrowano sprzęt pożarniczy, w który jest wyposażona komenda.

27.04.2018 r. – Spotkanie w Komendzie Powiatowej PSP w Wołowie z dziećmi ze Szkoły Podstawowej nr 1 w Wołowie. Przedstawiono zasady bezpieczeństwa podczas zabaw nad wodą. Omówiono zasady udzielania pierwszej pomocy osobom tonącym oraz uczestnikom wypadków komunikacyjnych. Dzieci przećwiczyły praktycznie wykonywanie resuscytacji krążeniowo- - oddechowej na fantomie. Pokazano sprzęt pożarniczy, w który jest wyposażona komenda.

7,8,9.05.2018 r. – Spotkanie w Komendzie Powiatowej PSP w Wołowie z dziećmi ze Szkoły Podstawowej nr 2 w Wołowie. Pogadanki na temat bezpieczeństwa podczas zabaw nad wodą w okresie letnim, poruszono również temat udzielania pierwszej pomocy poszkodowanym po utonięciu oraz podczas różnego rodzaju wypadków. Przybliżono również jak wygląda praca strażaka. Pokazano sprzęt pożarniczy, w który jest wyposażona komenda.

09.05.2018 r. – Spotkanie w Komendzie Powiatowej PSP w Wołowie z dziećmi z Przedszkola „U Babci” w Wołowie.

16.05.2018 r. – Pokazy w Zespole Placówek Opiekuńczo Wychowawczych „Wiosna” w Krzydlinie Małej. W ramach rozpoznania obiektu w Zespole Placówek Opiekuńczo Wychowawczych „Wiosna” w Krzydlinie Małej, przedstawiono dzieciom z placówki na czym polega praca strażaka oraz pokazano sprzęt znajdujący się na samochodzie strażackim i umożliwiono dzieciom operowanie prądem wody.

21.05.2018 r. – Spotkanie w Komendzie Powiatowej PSP w Wołowie z dziećmi z Przedszkola „Słoneczko” w Wołowie.

25.05.2018 r. – Udział strażaków z JRG w „Pikniku Rodzinnym” organizowanym w Szkole Podstawowej nr 1 w Wołowie. W ramach spotkania przedstawiono na czym polega praca strażaka, przekazano również informację jak zachować się bezpiecznie przebywając nad wodą. Pokazano sprzęt znajdujący się na samochodzie strażackim oraz umożliwiono dzieciom operowanie prądem wody.

08.06.2018 r. – Pokazy podczas „Pikniku Rodzinnego” organizowanego w Przedszkolu „Chatka Puchatka”.

12.06.2018 r. – Pokaz udzielania pierwszej pomocy dla uczniów Szkoły Podstawowej w Głębowicach w ramach akcji KRUS „Powiedz Stop upadkom”. Pogadanki na temat bezpieczeństwa podczas zabaw nad wodą w okresie letnim, poruszono również temat udzielania pierwszej pomocy poszkodowanym po utonięciu oraz podczas różnego rodzaju wypadków. Pokazano jak praktycznie udziela się pierwszej pomocy na fantomie szkoleniowym do resuscytacji. Przybliżono również jak wygląda praca strażaka. Pokazano sprzęt pożarniczy w który jest wyposażona komenda.

26.06.2018 r. – Pokazy podczas „Pikniku Rodzinnego” organizowanego w Szkole Podstawowej nr 2 w Wołowie.

4,9,16.07.2018 r. – Spotkanie w Komendzie Powiatowej PSP w Wołowie z dziećmi z Półkolonii organizowanej przez Wołowski Ośrodek Kultury w Wołowie. W ramach wizyty dzieci w komendzie przedstawiono na czym polega praca strażaka, przekazano również informację jak zachować się bezpiecznie przebywając nad wodą. Pokazano sprzęt znajdujący się na samochodach strażackich oraz umożliwiono dzieciom operowanie prądem wody.

29.08.2018 r. – Spotkanie w Przedszkolu Samorządowym nr 4 w Brzegu Dolnym.

24.09.2018 r. – Spotkanie w Komendzie Powiatowej PSP w Wołowie z dziećmi z Przedszkola nr 1 z Brzegu Dolnego

26.09.2018 r. – Spotkanie w Szkole Podstawowej w Orzeszkowie.

27.09.2018 r. – Spotkanie w Zespole Szkół w Wińsku.

28.09.2018 r. – Spotkanie w Szkole Podstawowej nr 1 w Wołowie.

28.09.2018 r. – Spotkanie w Przedszkolu i Szkole Podstawowej w Lubiążu.

16.10.2018 r. – Spotkanie w Przedszkolu Samorządowym nr 3 w Brzegu Dolnym.

19.10.2018 r. – Spotkanie w Przedszkolu Samorządowym nr 2 w Brzegu Dolnym.

23.10.2018 r. – Spotkanie w Zespole Szkół Zawodowych w Wołowie.

24.10.2018 r. – Spotkanie w Zespole Szkół Specjalnych w Wołowie w ramach „Tygodnia Bezpieczeństwa”. W ramach wizyt u dzieci i młodzieży w przedszkolach i szkołach przedstawiono na czym polega praca strażaka, przekazano również informację jak zachować się bezpiecznie podczas zabaw w szkole jak i poza nią. Poruszono również temat udzielania pierwszej pomocy poszkodowanym podczas różnego rodzaju wypadków oraz poinformowano dzieci i kadrę nauczycielską w ramach kampanii prowadzonej przez PSP „Czujka na straży Twojego bezpieczeństwa” o zagrożeniach związanych z możliwością powstania pożarów w mieszkaniach oraz zatruciem tlenkiem węgla.

08.11.2018 r. – Spotkanie w Szkole Podstawowej w Starym Wołowie.

09.11.2018 r. – Spotkanie w Przedszkolu Niepublicznym „Adaś”.

27.11.2018 r. – Spotkanie w Liceum Ogólnokształcącym w Wołowie. W ramach wizyty przekazano informację jak zachować się bezpiecznie podczas zabaw w szkole jak i na zamrzniętych akwenach i lodowiskach. Poruszono również temat

udzielania pierwszej pomocy poszkodowanym podczas różnego rodzaju wypadków oraz poinformowano dzieci i kadrę nauczycielską w ramach kampanii prowadzonej przez PSP „Czujka na straży Twojego bezpieczeństwa” o zagrożeniach związanych z możliwością powstania pożarów w mieszkaniach oraz zatruciem tlenkiem węgla.

28,29.11.2018 r. – Spotkanie w Szkole Podstawowej nr 2 w Wołowie.

30.11.2018 r. – Spotkanie w Zespole Szkolno - Przedszkolnym w Brzegu Dolnym.

30.11.2018 r. – Spotkanie w Zespole Szkół Społecznych w Wołowie.

05.12.2018 r. – Spotkanie w Zespole Szkół Publicznych w Wińsku.

22.01.2018 r. – Przekazanie informacji do redakcji lokalnej gazety „Kurier Gmin” w celu zamieszczenia artykułu na temat sposobów postępowania w przypadku pożaru sadzy w kominie oraz występowania tlenku węgla.

30.01.2018 r. – Przeprowadzono akcję prewencyjno – edukacyjną i przesłano informacje do parafii i kół emeryckich z terenu powiatu na temat występowania zagrożeń związanych z tlenkiem węgla.

6,20.03.2018 r. – Przeprowadzono szkolenie dla policjantów z Komisariatu w Brzegu Dolnym, które obejmowało postępowanie z osobami rannymi lub nieprzytomnymi. Policjanci ćwiczyli na specjalnie do tego celu przygotowanych fantomach. Doskonali sposoby jak należy udzielić pomocy osobie znajdującej się w samochodzie.

23,28.03.2018 r. – 13 funkcjonariuszy KP PSP w Wołowie w ramach ogólnopolskiej akcji „SpoKREWnieni służbą” honorowo oddali łącznie 5850 ml krwi podczas akcji zorganizowanych w Zespole Szkół Zawodowych w Brzegu Dolnym oraz w Wołowie.

09.06.2018 r. – Pokazy podczas pikniku „Dolnośląskie Dni Bezpieczeństwa” organizowanego w Generalną Dyrekcję Dróg Krajowych i Autostrad rejon w Wołowie. Pokazano sprzęt znajdujący się na samochodzie strażackim oraz umożliwiono dzieciom operowanie prądem wody. Przedstawiono również na czym polega praca strażaka, przekazano informację jak zachować się bezpiecznie przebywając nad wodą.

13.06.2018 r. – Pokaz udzielania pierwszej pomocy dla rolników z miejscowości Pełczyn w ramach akcji KRUS „Powiedz Stop upadkom”. Pogadanka oraz praktyczne udzielanie pierwszej pomocy na fantomie dla rolników wsi Pełczyn.

Podczas pogadanki udzielono informacji o wypadkach najczęściej występujących podczas okresu żniw oraz jak im zapobiegać.

10,11.07.2018 r. – Spotkanie na terenie Ośrodka Szkoleniowo - Wypoczynkowego w Golinie.

23,27.07.2018 r. – Spotkanie na terenie Ośrodka Wypoczynkowego w Wałach.

21-23,30-31.08.2018 r. – Pogadanki oraz pokazy ratownictwa wodnego na terenie Ośrodka Szkoleniowo - Wypoczynkowego w Golinie oraz Ośrodka Wczasowego w Wałach. Podczas spotkań poruszono tematy bezpieczeństwa podczas zabaw nad wodą w okresie letnim, poruszono również temat udzielania pierwszej pomocy poszkodowanym po utonięciu oraz podczas różnego rodzaju wypadków.

22.09.2018 r. – Spotkanie na terenie Szkoły Leśnej w Tarchalicach pod egidą IV Biegu w Naturze pod hasłem „Trenuj w lesie”.

29.09.2018 r. – Spotkanie podczas projektu plenerowego „Piknik pod lasem” w Rudnie. W ramach wizyt na piknikach i imprezach plenerowych przedstawiono na czym polega praca strażaka, pokazano sprzęt znajdujący się na samochodzie strażackim. Poruszano również temat udzielania pierwszej pomocy poszkodowanym podczas różnego rodzaju wypadków.

16.10.2018 r. – Uczestnictwo w Europejskim Dniu Przywracania Czynności Serca zorganizowanym w Urzędzie Miejskim w Brzegu Dolnym. Strażacy wraz z mieszkańcami gminy Brzeg Dolny bili rekord przywracania czynności krążeniowo – oddechowych na fantomach. Akcja ma na celu promowanie oraz naukę udzielania pierwszej pomocy wśród dzieci, młodzieży i dorosłych. Przy okazji w ramach kampanii prowadzonej przez PSP „Czujka na straży Twojego bezpieczeństwa” poinformowano uczestników akcji o zagrożeniach związanych z możliwością powstania pożarów w mieszkaniach oraz zatruciem tlenkiem węgla.

W październiku umieszczono na stronie internetowej Komendy Powiatowej PSP w Wołowie informację o kampanii informacyjno-edukacyjnej - „Czujka na straży Twojego bezpieczeństwa” poświęconą zagrożeniom związanym z możliwością powstania pożarów w mieszkaniach oraz zatruciem tlenkiem węgla.

W listopadzie umieszczono na Facebooku Komendy Powiatowej PSP w Wołowie informację o kampanii informacyjno-edukacyjnej - „Czujka na straży Twojego bezpieczeństwa”. Ukazały się artykuły w lokalnych czasopismach Kurier Gmin

i Panorامية Brzegu Dolnego z informacją o kampanii informacyjno-edukacyjnej - „Czujka na straży Twojego bezpieczeństwa”, jak również rozesłano do wszystkich gmin i starostwa powiatowego, 16 – stu Parafii, 19 – stu placówek oświatowych, Związków Emerytów i Rencistów, z powiatu wołowskiego listy z prośbą o przekazanie lokalnej społeczności informacji na temat powyższej kampanii.

3.5.2. Działalność operacyjno-szkoleniowa

29.08.2018 r. – Funkcjonariusze KW PSP we Wrocławiu przeprowadzili Inspekcję Gotowości Operacyjnej, podczas której JRG Wołów uzyskała ocenę dobrą.

10,11.07.2018 r. – w ramach szkolenia doskonalącego ćwiczone pływanie łodzią w Ośrodku Wypoczynkowym w Golinie, dokonano rozpoznania kąpieliska (kąpielisko niestrzeżone).

23,27.07 oraz 21-23, 30-31.08.2018 r. – w ramach szkolenia doskonalącego ćwiczone pływanie łodzią w Ośrodku Wypoczynkowym w Wałach, dokonano rozpoznania kąpieliska.

09.09.2018 r. – Sędziowanie Gminnych Zawodów Sportowo-Pożarniczych w Warzęgowie.

3.5.3. Szkolenia, ćwiczenia, manewry

Zgodnie z rocznym ramowym planem szkolenia Jednostki Ratowniczo – Gaśniczej w Wołowie w ramach doskonalenia zawodowego w 2018 roku przeprowadzono ćwiczenia na niżej wymienionych obiektach:

- 1. Zespół Poklasztorny Karmelitów w Głębowicach.**
- 2. Zespół Placówek Opiekuńczo – Wychowawczych „Wiosna” w Krzydlinie Małej.**
- 3. Malborskie Zakłady Chemiczne „Organika “S.A. w Pogalewie Wielkim.**
- 4. Centrum Spotkań i Dialogu w Krzydlinie Małej.**
- 5. PCC MCAA Sp. z o.o. w Brzegu Dolnym, ul. Sienkiewicza 4.**

W ramach tych ćwiczeń strażacy dokonali kompleksowego rozpoznania obiektów pod względem możliwości prowadzenia działań ratowniczo-gaśniczych.

Zapoznali się z układami komunikacyjnymi w obiektach, rozkładem pomieszczeń i możliwymi sposobami ewentualnej ewakuacji z nich osób. Rozpoznali i ustalili miejsca w nich niebezpieczne, które mogą powodować utrudnienia w prowadzeniu działań ratowniczych. Te wszystkie działania i przedsięwzięcia przygotowały strażaków do bezpiecznego i skutecznego organizowania akcji i prowadzenia działań ratowniczo-gaśniczych na tych obiektach.

Komenda Powiatowa PSP w Wołowie organizowała lub brała udział w niżej wymienionych szkoleniach i ćwiczeniach:

21.04.2018 r. – Funkcjonariusze KP PSP w Wołowie uczestniczyli wspólnie z podmiotami KSRG powiatu trzebnickiego w ćwiczeniach pożaru lasu, sprawdzających Powiatowy Plan Ratowniczy powiatu trzebnickiego w miejscowości Jary.

09.05.2018 r. – Strażacy JRG Wołów uczestniczyli w niezapowiedzianych ćwiczeniach ratowniczo-gaśniczych „Sprawdzian 2018”, zorganizowanych przez KW PSP we Wrocławiu w miejscowości Uraz na terenie powiatu trzebnickiego doskonaląc prowadzenie i organizację działań gaśniczych podczas pożarów dużych obszarów leśnych.

29.05.2018 r. – Funkcjonariusze KP PSP w Wołowie uczestniczyli w niezapowiedzianych ćwiczeniach powodziowych „Sprawdzian 2018” wspólnie z podmiotami KSRG wchodzącymi w skład WOO w miejscowość Brzeg Dolny doskonaląc umiejętności prowadzenia działań przeciwpowodziowych.

02.06.2018 r. – Na terenie gminy Wińsko odbyły się manewry ratownicze dla OSP z terenu powiatu wołowskiego pod kryptonimem „Wińsko 2018”. W manewrach uczestniczyło 41 druhow z 9 jednostek OSP powiatu wołowskiego.

23.06.2018 r. – Funkcjonariusze KP PSP w Wołowie uczestniczyli wspólnie z podmiotami KSRG powiatu trzebnickiego w ćwiczeniach ratowniczo-gaśniczych, sprawdzających Powiatowy Plan Ratowniczy, które odbyły się w Malborskich Zakładach Chemicznych Organika w Pogalewie Wielkim.

19.09.2018 r. – Strażacy z JRG Wołów uczestniczyli w wojewódzkich ćwiczeniach ratowniczo-gaśniczych „ODRA 2018”, które odbyły się we Wrocławiu.

25.09.2018 r. – Strażacy z JRG Wołów oraz wyznaczone zastępy OSP ksrq powiatu wołowskiego uczestniczyły w niezapowiedzianych ćwiczeniach na instalacjach gazowych „Gaz 2018“ zorganizowanych w Bełczu Wielkim na terenie powiatu górowskiego doskonaląc umiejętności prowadzenia działań związanych z gaszeniem pożarów infrastruktury przesyłowej gazu.

07.12.2018 r. – Funkcjonariusze KP PSP Wołów uczestniczyli w zorganizowanych przez Zakład Karny w Wołowie ćwiczeniach ratowniczo-gaśniczych, których celem było doskonalenie współpracy z funkcjonariuszami Służby Więziennej.

W dniach **10 stycznia oraz 3 października 2018r** funkcjonariusze KP PSP w Wołowie doskonalili swoje umiejętności podczas manewrów medycznych dla jednostek PSP woj. dolnośląskiego organizowanych cyklicznie przez KM PSP w Jeleniej Górze.

W dniach **06- 09 marca 2018 r.** dla funkcjonariuszy JRG i KP PSP w Wołowie przeprowadzono okresowe szkolenie z zakresu obsługi urządzeń łączności radiowej UKF.

W dniach **06 marca oraz 17 października 2018 r.** przeprowadzono szkolenia okresowe dyżurnych pełniących służbę na SKKP w Wołowie, na których omawiano między innymi zasady korzystania z dokumentacji specjalnej na SKKP PSP w Wołowie, „Plan działania KP PSP w Wołowie podczas podwyższania/obniżania stanów gotowości obronnej”, instrukcja „Pogoria”. Ponadto poruszano tematy związane ze znajomością własnego terenu działania, obsługą systemów teleinformatycznych, znajomością zasad prowadzenia korespondencji radiowej, znajomości potencjału ratowniczego włączonego do COO oraz znajomości obsługi SWD ST. W ramach prowadzonych szkoleń 06 marca 2018 r. przeprowadzono szkolenie dyżurnych pełniących służbę na Stanowisku Kierowania Komendanta Powiatowego Państwowej Straży Pożarnej w zakresie obejmującym telefoniczne przekazywanie informacji oraz instruowanie osób zgłaszających w przypadku konieczności stosowania procedur KPP, a 17 października 2018 r. dyżurni SKKP PSP w Wołowie uczestniczyli w rozpoznaniu umocnień oraz obiektów hydrotechnicznych na odcinku rzeki Odry od miejscowości Stary Dwór do miejscowości Grodzanów. Sprawdzono miejsca wodowania łodzi, punkty czerpania wody, oraz drogi dojazdowe do obiektów hydrotechnicznych (przepompowni w Starym Dworze, mostu kolejowego w Brzegu Dolnym, elektrowni w Wałach, stacji przesyłowej gazu w Brzegu Dolnym, budowanego stopnia wodnego w Grodzanowie).

W dniach od **05 do 26 marca 2018** r. dwóch funkcjonariusz SKKP PSP w Wołowie uczestniczyło w szkoleniu obsad stanowisk kierowania PSP organizowanym przez Ośrodek Szkolenia w Pionkach oraz KW PSP we Wrocławiu.

W dniach: **05, 10 i 18 kwietnia 2018** r. 10 funkcjonariuszy z KP PSP w Wołowie brało udział w szkoleniu z zakresu ochrony informacji niejawnych.

W dniach od **14 do 22 kwietnia 2018** r. Komenda Powiatowa PSP w Wołowie zorganizowała „Szkolenie kierowców konserwatorów sprzętu ratowniczego OSP” – 15 druhów oraz okresowe Szkolenie z zakresu obsługi urządzeń łączności radiowej UKF” – 16 druhów. Zajęcia w kolejne soboty i niedziele prowadzili funkcjonariusze komendy. W szkoleniu uczestniczyli strażacy z jednostek OSP powiatu wołowskiego.

29 maja 2018 r członkowie zespołów inspekcyjnych wyznaczonych przez Komendanta Powiatowego PSP w Wołowie do przeprowadzania w jego imieniu inspekcji gotowości operacyjnej (IGO) uczestniczyli w szkoleniu obejmującym wytyczne i zasady przeprowadzania IGO.

18-19 czerwca 2018r. w Lubinie oraz 11 grudnia 2018 r. w KW PSP we Wrocławiu funkcjonariusz KP PSP w Wołowie brał udział w szkoleniu naczelników wydziałów i kierowników sekcji operacyjno - szkoleniowych województwa dolnośląskiego.

14 września 2018 r. w ramach ćwiczeń pk „Fighter 2018” funkcjonariusze KP PSP w Wołowie zgodnie z przesłanym poleceniem wykonali działania przewidziane dla wprowadzonego zarządzeniem Ministra SWiA z dnia 14 września 2018r czwartego stopnia alarmowego DELTA dla woj. dolnośląskiego.

18 października 2018 r. dwóch funkcjonariuszy KP PSP w Wołowie uczestniczyło w charakterze rozjemców w ramach organizowanych ćwiczeniach sprawdzających plan ratowniczy powiatu górowskiego.

3.6. Ocena jednostek Ochotniczych Straży Pożarnych działających na terenie powiatu

Informacje ogólne o jednostkach OSP:

Na terenie działania Komendy Powiatowej Państwowej Straży Pożarnej w Wołowie działa 12 jednostek OSP w tym 6 jednostek OSP, które zostały włączone do Krajowego Systemu Ratowniczo-Gaśniczego. Są to:

- OSP Wińsko - jednostka typu S 3 (1 x GCBA 6/32; 1x GBA 3,5/24; 1 x SLKw),
- OSP Smogorzów Wielki - jednostka typu S 2 (1 x GCBA 6/32; 1x GBA 3/24),
- OSP Brzeg Dolny - jednostka typu S 3 (1xGBA 2,5/28; 1x GLBA 1/2;1x GLM 16),
- OSP Lubiąż – jednostka typu S 2 (1 x GBA 3,5/27; 1x GBA 3/24),
- OSP Krzydlina Wielka – jednostka typu S 2 (1x GBA 1,6/16; 1 x GCBA 5/24;),
- OSP Krzydlina Mała – jednostka typu S 3 (1x GCBA 4/32; 1x GBA 2/16; 1x SLRt).

Dwie jednostki swoje siedziby mają na terenie gmin Wińsko, trzy jednostki na terenie gminy Wołów oraz jedna jednostka na terenie gminy Brzeg Dolny.

Zastępy z jednostek OSP KSRG (OSP Brzeg Dolny, OSP Wińsko, OSP Lubiąż, OSP Krzydlina Wielka, OSP Krzydlina Mała, OSP Smogorzów Wielki) zostały przewidziane do działań ratowniczo – gaśniczych w ramach odwołów operacyjnych Komendanta Wojewódzkiego Państwowej Straży Pożarnej i przydzielone do kompanii gaśniczej - „Chojnów”.

Pojazdy pożarnicze stanowiące wyposażenie jednostek OSP

Lp.	Nazwa jednostki	Typ samochodu	Rok produkcji samochodu	Wiek pojazdu (lat:)
1.	OSP Brzeg Dolny	GBA 2,5/28 Mercedes GLBA 1 / 2 Iveco Daily GLM 16 Isuzu	2013 2007 2015	6 12 4
2.	OSP Wńsko	GCBA 6/32 Jelcz 004 GBA 3,5/24 Man SLKw Lublin	1984 2014 1999	35 5 20
3.	OSP Smogorzów Wielki	GCBA 6/32 Jelcz 004 GBA 3/24 Man	1987 2017	32 2
4.	OSP Orzeszków	GBA 2,5/16 Magirus	1975	44
5.	OSP Krzelów	GBA 2/16 Magirus	1984	35
6.	OSP Turzany	GBM 1,2/8 Mercedes	1980	39
7.	OSP Wyszęcice	GBA 2,5/16 Magirus	1980	39
8.	OSP Krzydlina Mała	GCBA 4/32 Jelcz GBA 2/16 Magirus SLRt VW T4	1997 1983 1995	22 36 24
9.	OSP Krzydlina Wielka	GBA 1,6/16 Mercedes GCBA 5/24 Jelcz	1965 1994	54 25
10.	OSP Lubiąż	GBA 3/24 Renault GBA 3,5/27 Iveco	1981 2015	38 4
11.	OSP Stary Wołów	GBA 2,5/16 Magirus	1978	41
12.	OSP Pełczyn	GLBA 1/8 Opel Blitz GBA 2,5/16 Magirus	1972 1978	47 41

Średnia wieku samochodów będących na wyposażeniu jednostek OSP działających na terenie naszego powiatu wynosi około 27 lat.

Środki łączności:

Na terenie powiatu wołowskiego jednostki OSP posiadają łączność radiową na samochodach bojowych dostosowaną do wymogów zawartych w Rozkazie Nr 4/2009 Komendanta Głównego PSP z dnia 09.06.2009r. Jednostki sukcesywnie uzupełniają wyposażenie w przenośny i przewoźny sprzęt łączności.

Jednostki OSP posiadające System Selektynego Wywoływania z terenu powiatu wołowskiego przedstawia poniższa tabela.

Gmina Brzeg Dolny		Gmina Wołów	
Jednostka	Nr SSW	Jednostka	Nr SSW
OSP Brzeg Dolny	1141*	OSP Krzydlina Mała	1132*
Gmina Wińsko		OSP Krzydlina Wielka	1133*
OSP Smogorzów Wielki	1121*	OSP Lubiąż	1134*
OSP Wińsko	1122*	OSP Stary Wołów	1137
OSP Krzelów	1123	OSP Pełczyn	1136
OSP Orzeszków	1124		
OSP Turzany	1125		
OSP Wyszęcice	1127		

* jednostki włączone do KSRG

Jak wynika z tabeli powyżej System Selektynego Wywoływania (zdalne uruchamianie syren w poszczególnych jednostkach OSP) posiadają wszystkie jednostki OSP typu „S” z terenu powiatu wołowskiego. System nie jest połączony z systemem zarządzania kryzysowego

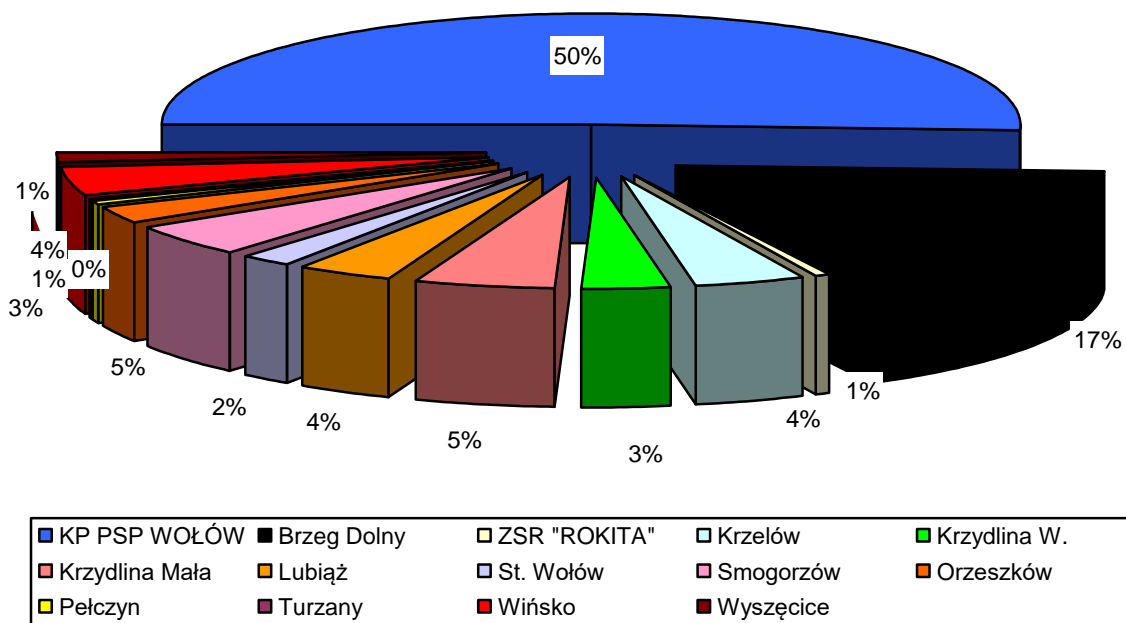
Udział jednostek ochrony przeciwpożarowej z terenu powiatu wołowskiego w działaniach ratowniczych

Ilość wyjazdów interwencyjnych poszczególnych jednostek ochrony przeciwpożarowej w okresie objętym analizą przedstawia się następująco:

Lp.	Nazwa jednostki OSP	Rodzaj działań			
		Pożary	Miejscowe zagrożenia	Alarmy fałszywe	Razem
		Liczba zdarzeń			
1.	Brzeg Dolny *	77	85	4	166
2.	Krzelów	31	11	0	42
3.	Orzeszków	15	8	3	26
4.	Smogorzów Wielki *	26	19	0	45
5.	Turzany	2	2	0	4
6.	Wińsko *	22	18	1	41
7.	Wyszęcice	11	2	0	13
8.	Krzydlina Mała*	30	20	0	50
9.	Krzydlina Wielka*	23	10	0	33
10.	Lubiąż *	22	15	0	37
11.	Pełczyn	3	2	0	5
12.	Stary Wołów	15	5	0	20
13.	ZSR Rokita	0	5	0	5
14.	KP PSP Wołów (JRG)	225	264	15	504

* - jednostki OSP włączone do KSRG

Ilość wyjazdów poszczególnych jednostek Ochotniczej Straży Pożarnej jest zróżnicowana. Jest to uzależnione przede wszystkim od typu jednostki, oraz od posiadanego sprzętu na wyposażeniu oraz miejsca powstania zdarzenia.



Samodzielny udział jednostek w zdarzeniach na terenie powiatu wołowskiego w 2018 r.

	Tylko OSP spoza KSRG	Tylko OSP KSRG	OSP KSRG + OSP spoza KSRG	Tylko PSP	PSP+ OSP spoza KSRG	PSP + OSP KSRG	PSP + OSP spoza KSRG + OSP KSRG
Liczba zdarzeń	25	128	7	266	32	158	33
Udział procentowy	3,85%	19,72%	1,08%	40,99%	4,93%	24,35%	5,08%
	23,57				34,36%		
	24,65%				75,35%		

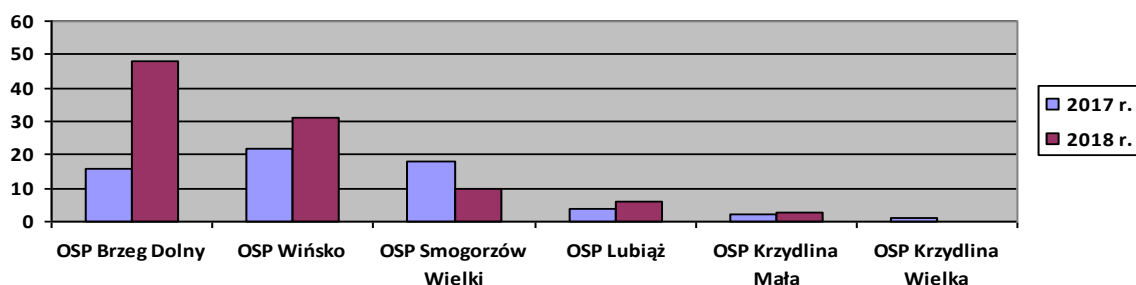
Dyspozycyjność jednostek OSP KSRG w 2017 r.

Jednostka	Ogólna liczba dysponowań	Wyjazd do działań	Brak wyjazdu	% wskaźnik dyspozycyjności jednostki (wyjazdy do działań w stosunku do ogólnej liczby dysponowań)
OSP Brzeg Dolny	190	174	16	92
OSP Wińsko	101	79	22	78
OSP Smogorzów Wielki	49	31	18	63
OSP Lubiąż	64	60	4	94
OSP Krzydłina Mała	81	79	2	97
OSP Krzydłina Wielka	52	51	1	98

Dyspozycyjność jednostek OSP KSRG w 2018r

Jednostka	Ogólna liczba dysponowań	Wyjazd do działań	Brak wyjazdu	% wskaźnik dyspozycyjności jednostki (wyjazdy do działań w stosunku do ogólnej liczby dysponowań)
OSP Brzeg Dolny	213	166	47	78
OSP Wińsko	72	41	31	57
OSP Smogorzów Wielki	55	45	10	82
OSP Lubiąż	43	37	6	86
OSP Krzydłina Mała	53	50	3	94
OSP Krzydłina Wielka	33	33	0	100

Alarmowanie bez wyjazdu poszczególnych jednostek OSP KSRG na przestrzeni lat 2017-2018



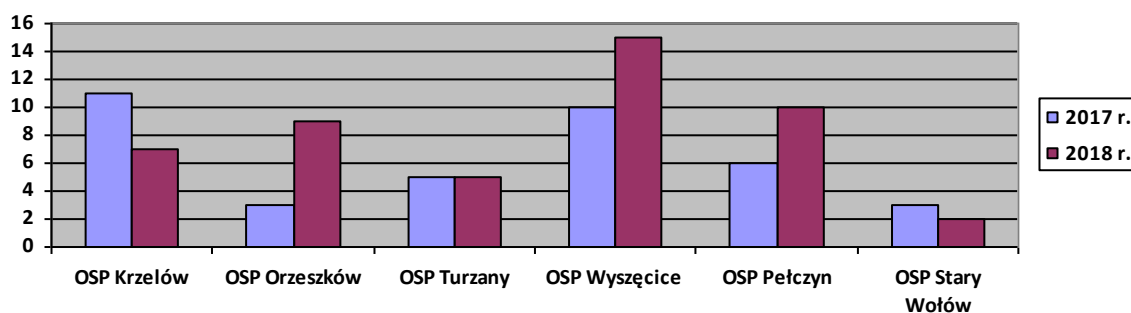
Dyspozycyjność jednostek OSP spoza KSRG w 2017 r.

Jednostka	Ogólna liczba dysponowań	Wyjazd do działań	Brak wyjazdu	% wskaźnik dyspozycyjności i jednostki (wyjazdy do działań w stosunku do ogólnej liczby dysponowań)
OSP Krzelów	30	19	11	63
OSP Orzeszków	35	32	3	91
OSP Turzany	22	17	5	72
OSP Wyszęcice	31	21	10	68
OSP Pełczyn	33	27	6	82
OSP Stary Wołów	32	29	3	91

Dyspozycyjność jednostek OSP spoza KSRG w 2018 r.

Jednostka	Ogólna liczba dysponowań	Wyjazd do działań	Brak wyjazdu	% wskaźnik dyspozycyjności jednostki (wyjazdy do działań w stosunku do ogólnej liczby dysponowań)
OSP Krzelów	49	42	7	86
OSP Orzeszków	35	26	9	74
OSP Turzany	9	4	5	44
OSP Wyszęcice	28	13	15	46
OSP Pełczyn	15	5	10	33
OSP Stary Wołów	22	20	2	91

Alarmowanie bez wyjazdu poszczególnych jednostek OSP spoza KSRG na przestrzeni lat 2017-2018



Wsparcie finansowe jednostek włączonych do KSRG

Na terenie powiatu funkcjonuje 6 jednostek włączonych do Krajowego Systemu Ratowniczo Gaśniczego, wszystkie włączone w struktury WOO (Kompania Gaśnicza Chojnów). Ponadto trzy z nich zostały wyznaczone jako rezerwowe dla JRG KP PSP w Wołowie do realizowania poszczególnych dziedzin ratownictwa specjalistycznego w stopniu podstawowym:

- OSP Brzeg Dolny – ratownictwo wodne, wysokościowe, chemiczno- ekologiczne
- OSP Lubiąż – ratownictwo wodne

- OSP Krzydlina Mała – ratownictwo techniczne i poszukiwawczo- ratownicze.

Jednostka OSP	Dotacje KSRG (Zapewnienie gotowości bojowej jednostek ochrony przeciwpożarowej włączonych do krajowego systemu ratowniczo – gaśniczego)	Dotacje MSWiA (Przygotowanie jednostek ochotniczych straży pożarnych do działań ratowniczo-gaśniczych)	Dotacje Ministerstwa Sprawiedliwości	Łącznie
	Kwota dotacji zł.	Kwota dotacji zł.	Kwota dotacji zł.	Kwota dotacji zł
Brzeg Dolny	8317,00	0	26550,51	34867,51
Smogorzów Wielki	6062,00	0	13564,00	19626,00
Wińsko	6317,00	0	13564,00	19881,00
Lubiąż	7200,00	0	82975,86	90175,86
Krzydlina Wielka	7200,00	0	71380,98	78580,98
Krzydlina Mała	7200,00	0	5445,00	12645,00
Pęczyn	0	0	5445,00	5445,00
Stary Wołów	0	7479,00	5445,00	12924,00
Turzany	0	0	643,50	643,50
Krzelów	0	0	6633,00	6633,00
Wyszęcice	0	2706,00	5692,50	8398,50
Orzeszków	0	0	11682,00	11682,00
Razem	42296,00	10185	249021,40	301502,40

Na realizowanie nałożonych zadań w roku 2018 do jednostek ochrony przeciwpożarowej z terenu powiatu wołowskiego z budżetu państwa łącznie przekazano 301 502, 40 zł. Pieniądze te przeznaczone były na przygotowanie do działań oraz zapewnienie gotowości bojowej jednostek ochrony przeciwpożarowej. Zestawienie przyznanych środków z podziałem na poszczególne jednostki przedstawiono poniżej.

Przyznane środki jednostki przeznaczyły na remonty, zakup nowego lub wymianę zużytego sprzętu.

Dzięki przekazanym funduszom w roku 2018 jednostki OSP zakupiły:

Jednostka OSP	Dotacje KSRG (Zapewnienie gotowości bojowej jednostek ochrony przeciwpożarowej włączonych do krajowego systemu ratowniczo – gaśniczego)	Dotacje MSWiA (Przygotowanie jednostek ochotniczych straży pożarnych do działań ratowniczo- gaśniczych)	Dotacje Ministerstwa Sprawiedliwości
Brzeg Dolny	Hełm strażacki – 3 szt. Remont strażnicy (remont posadzki garażu)	-	Defibrylator AED – 2 szt. Hydrauliczny przecinacz do pedałów - 1 szt. Hydrauliczny wyważacz do drzwi – 1szt.
Smogorzów Wielki	Radiotelefon przenośny – 1 szt. Prądownica wodna – 1 szt. Hełm strażacki - 5 szt.	-	Zestaw PSP R1 – 1 szt. Piła ratownicza- 1 szt. Detektor prądu przemiennego – 1 szt.
Wińsko	Remont strażnicy (remont pomieszczenia łazienki)	-	Zestaw PSP R1 – 1 szt. Piła ratownicza- 1 szt. Detektor prądu przemiennego – 1 szt.0
Lubiąż	Zabezpieczenie przed uruchomieniem poduszki powietrznej na kierownicy – 1 szt. Wąż tłoczny W-52 – 8 szt. Hełm strażacki – 9 szt. Ubranie specjalne strażaka – 1 szt. Szelki bezpieczeństwa – 2 szt.	-	Średni zestaw narzędzi hydraulicznych – 1 kpl. Defibrylator AED – 1 szt. Piła ratownicza – 1 szt. Zestaw PSP R1 – 1 szt. Detektor prądu przemiennego – 1 szt. Podpory ratownicze – 2 szt.
Krzydlina Wielka	Remont strażnicy (remont ścian i sufitów remizy). Drabina przenośna – 2 szt. Lina alpinistyczna statyczna 50 m – 1 szt. Wąż tłoczny W-52 – 10 szt. Wąż tłoczny W-75- 5 szt. Linka strażacka ratownicza – 2 szt. Bosak dielektryczny – 1 szt. Przełączniki – 4 szt.	-	Średni zestaw narzędzi hydraulicznych – 1 kpl. Defibrylator AED – 1 szt.
Krzydlina Mała	Remont strażnicy (remont, malowanie ścian wewnętrznych, remont posadzki w remizie). Obuwie strażackie skórzane – 3 kpl. Pas strażacki – 2 szt. Szelki bezpieczeństwa – 2 szt. Detektor prądu przemiennego – 1 szt. Motopompa pożarnicza- 1 szt.	-	Zestaw PSP R1 – 1 szt.
Pełczyn	-	-	Zestaw PSP R1 – 1 szt.
Stary Wołów	-	Remont strażnicy (remont ścian i sufitów remizy) Aparat powietrzny nadciśnieniowy – 2 szt.	Zestaw PSP R1 – 1 szt.
Turzany	-	-	Zestaw R0 – 1 szt.
Krzelow	-	-	Zestaw PSP R1 – 1 szt.
Wyszęcice	-	Prądownica wodna – 2 szt. Obuwie strażackie gumowe – 2 szt.	Zestaw R0 – 1 szt. Defibrylator AED -1 szt.
Orzeszków	-	-	Zestaw PSP R1 – 1 szt. Defibrylator AED -1 szt.

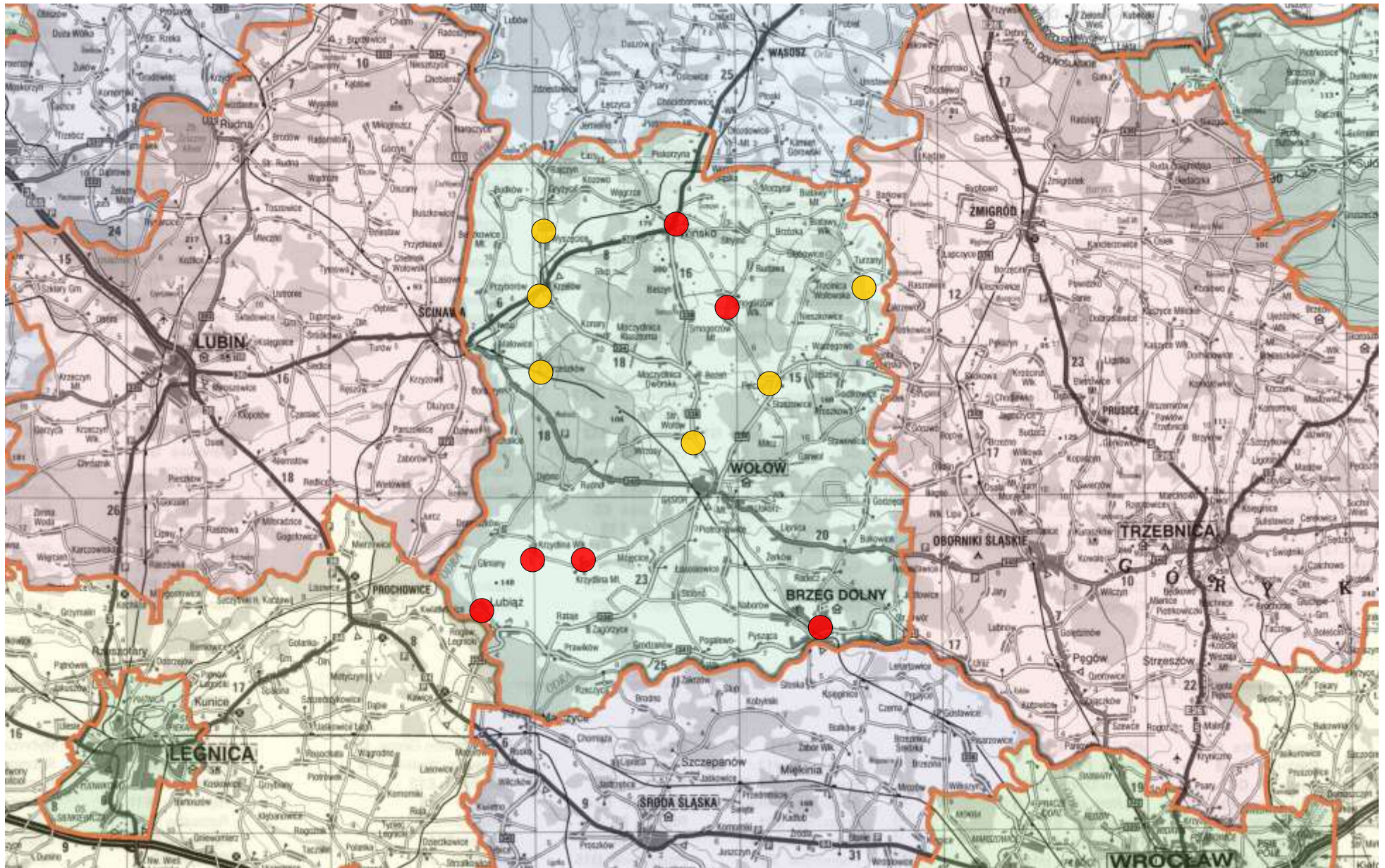
Przygotowanie jednostek Ochotniczych Straży Pożarnych powiatu wołowskiego do działań w zakresie ratownictwa medycznego (sprzęt):

OSP z KSRG	Kwalifikowana pierwsza pomoc medyczna (aktualne uprawnienia)	Zestaw PSP R1 (zestaw szyn Kramera, butla z tlenem, torba medyczna, nosze)	Defibrylator
OSP Wińsko	6	1	1
OSP Brzeg Dolny	9	2	2
OSP Smogorzów Wik.	6	1	1
OSP Lubiąż	5	2	1
OSP Krzydłina Mała	15	2	1
OSP Krzydłina Wielka	13	2	1

OSP spoza KSRG	Kwalifikowana pierwsza pomoc medyczna	Zestaw PSP R1 (zestaw szyn Kramera, butla z tlenem, torba medyczna, nosze)	Defibrylator
OSP Krzelów	1	0	0
OSP Orzeszków	2	1	1
OSP Turzany	1	0	0
OSP Wyszęcice	1	0	1
OSP Pełczyn	3	1	1
OSP Stary Wołów	4	1	1

Poniżej mapa przedstawiająca rozlokowanie jednostek OSP na terenie powiatu wołowskiego.

- - *OSP w KSRG*
- - *OSP poza KSRG*



3.7 Współpraca z OSP

KP PSP w Wołowie systematycznie rozpoznaje i analizuje potrzeby szkoleniowe jednostek OSP. Na tej podstawie tworzony jest plan szkoleń przeznaczonych do realizacji w roku następnym. Aby ułatwić druhom OSP możliwość uczestniczenia w zajęciach prowadzone są one zawsze w soboty i niedziele. Wiąże się to z większym nakładem organizacyjnym (prowadzenie zajęć przez pracowników systemu codziennego w te dni, co łączy się z powstawaniem znacznych ilości nadgodzin), lecz dla utrzymania wysokiej frekwencji na zajęciach stosujemy taki system organizacji szkolenia. Ponadto KP PSP w Wołowie rozumiejąc bieżące potrzeby strażaków OSP współpracuje z sąsiadującymi Komendami Powiatowymi PSP i na zasadzie „wymienności” szkoli „ad hoc” druhow również z innych powiatów. Dzięki takiej współpracy w roku 2018 na kursach organizowanych w innych komendach przeszkolono 7 druhow na szkoleniach podstawowych strażaków ratowników OSP.

Przy każdym naborze na kurs podkreślamy i uczulamy prezesów i naczelników OSP, aby właściwie dobierać kandydatów do szkoleń, a w szczególności szkolenia podstawowego. Zwracamy uwagę na to, aby były to osoby rokujące na przyszłość, które po ukończeniu kursu nie „znikną” ze struktur OSP, tylko będą działać, a w szczególności czynnie uczestniczyć w działaniach ratowniczych i ćwiczeniach.

Realizując swoje obowiązki w zakresie szkoleń druhow OSP na terenie powiatu wołowskiego możemy zauważyć, że odczuwalny jest brak młodych ludzi, którzy chcieliby poświęcić swój czas na niezbędne szkolenia. Natomiast brak miejsc pracy na rynku lokalnym i konieczność wyjazdów do pracy poza miejscowość, w której znajduje się dane OSP powoduje, że w większości obsadę wozów bojowych OSP w powiecie stanowią funkcjonariusze PSP i ZSR (będący jednocześnie członkami OSP).

W chwili obecnej do dyspozycji mamy w jednostkach nie włączonych do KSRG **78** druhow, a w jednostkach włączonych do KSRG **104** druhow spełniających wymagania bezpośredniego udziału w działaniach ratowniczych (wiek 18 - 65 lat, posiadanie aktualnych badań lekarskich, szkolenie pożarnicze, ubezpieczenie).

4. JEDNOSTKA RATOWNICZO-GAŚNICZA W WOŁOWIE

4.1. Istniejące potrzeby szkoleniowe

- 2 strażaków przeszkolenie zawodowe przygotowujące do zajmowania stanowisk związanych z kierowaniem działaniami ratowniczymi w SGSP,
- 2 strażaków kurs pedagogiczny, wyszkolenie dla dowódcy JRG oraz zastępcy,
- 3 strażaków szkolenie instruktorów PSP z zakresu współdziałania z SP ZOZ Lotnicze Pogotowie Ratunkowe,
- 30 strażaków szkolenie praktyczne doskonalące dla strażaków KSRG z zakresu współdziałania z SP ZOZ Lotnicze Pogotowie Ratunkowe,
- 2 strażaków szkolenie z zakresu obsługi sonarów do celów poszukiwawczych,
- 9 strażaków szkolenie specjalistyczne dla kierowców pojazdów uprzywilejowanych,
- 8 strażaków kurs sternotorzysty żeglugi śródlądowej,
- 2 strażaków kurs prawa jazdy kat. CE.

4.2 Ocena wykształcenia strażaków jednostki ratowniczo – gaśniczej

Rozpatrując ogólne wykształcenie pożarnicze można stwierdzić, że minimalne wykształcenie strażaków w JRG to kurs podoficerski.

4.3. Doskonalenie zawodowe strażaków

Szkolenie zawodowe jest realizowane wg Zasad Organizacji Doskonalenia Zawodowego w PSP z dnia 1 grudnia 2016 r. zatwierdzone przez Komendanta Głównego Państwowej Straży Pożarnej oraz Zarządzenia Nr PR.0230.1.1.2017.AC Komendanta Powiatowego PSP w Wołowie z dnia 31 stycznia 2017 r. w sprawie organizacji doskonalenia zawodowego w Komendzie Powiatowej PSP w Wołowie. Na podstawie analiz z roku ubiegłego opracowano Ramowy roczny plan doskonalenia zawodowego dla Jednostki Ratowniczo - Gaśniczej PSP w Wołowie na 2018 r. Zaplanowane zajęcia w Jednostce Ratowniczo-Gaśniczej PSP w Wołowie odbywały się zgodnie z planami miesięcznymi.

Na 398 godzin zaplanowanych na rok 2018 realizacja do końca grudnia wyniosła:

zmiana pierwsza - 462 godzin – 64 godzin więcej
 zmiana druga - 446 godzin – 48 godzin więcej
 zmiana trzecia - 445 godzin – 17 godzin więcej
 założonych godzin w rocznym planie szkolenia.

W roku 2018 zrealizowano więcej niż zaplanowano godzin szkoleniowych na wszystkich zmianach służbowych. Większa liczba godzin spowodowana była wdrożeniem w proces doskonalenia zawodowego zagadnień, wynikających z bieżących potrzeb oraz zauważonych brakach szkoleniowych, które na bieżąco były uzupełniane. Dodatkowo wdrożono tematykę, wynikającą z błędów popełnionych podczas Inspekcji Gotowości Operacyjnej.

4.4. Stan wyposażenia w sprzęt KP PSP w Wołowie

Stan wyposażenia w sprzęt KP PSP w Wołowie przedstawiają poniższe tabela

Samochody

Lp.	Nazwa pojazdu /oznaczenie pożarnicze/	Rodzaj napędu	Wiek pojazdu
1.	GBA 2/24/2 MERCEDES UNIMOG	Terenowy	16 lat
2.	GBA-Rt 1,6/16 STAR	Szosowy	18 lat
3.	GCBA 5/40/2,5 MAN	Terenowy	7 lat
4.	GBA 2,5/16Pr 250 MERCEDES	Terenowy	4 lata
5.	SHD 23 MAN	Szosowy	10 lat
6.	SLOp JEEP CHEROKEE	Terenowy	22 lata
7.	SCRChem SCANIA	Szosowy	9 lat
8.	SLRChem LAND ROVER DEFENDER	Terenowy	7 lat
9.	SLRR TOYOTA	Terenowy	18 lat
10.	SLKw VW TRANSPORTER T4	Szosowy	26 lat
11.	SLOp RENAULT	Szosowy	7 lat

Agregaty i przyczepy

Lp.	Rodzaj (oznaczenie pożarnicze)	ilość	Uwagi
AGREGATY PRĄDOTWÓRCZE			
1.	Agregat prądowórczy przenośny – 7,2 kW 230/400V EISEMANN	1	SCRChem
2.	Agregat prądowórczy przewoźny - 18 kW 230/400V	1	
3.	Agregat prądowórczy przenośny – 2,6 kW 230V HONDA	1	Przyczepka do przewozu namiotu
4.	Agregat prądowórczy przenośny – 2,5 kW 230V GEKO EISEMANN H 3001	1	GBA 2,5/16 Pr 250
5.	Agregat prądowórczy przenośny – 6,5 kW 230/400V FOGO	1	GCBA 5/40
6.	Agregat prądowórczy przenośny – 9,5 kW 230/400V PLUS	1	Magazyn
7.	Agregat prądowórczy stacjonarny – 20 kW 230/400V GEKO / KP	1	
8.	Agregat prądowórczy przenośny – 2,4 kW 230V GEKO	1	GBA 1,6/16
9.	Agregat prądowórczy przenośny – 5,6 kW 230V HONDA	1	SHD 23
10.	Agregat prądowórczy przenośny – 2,6 kW 230V DOMETIC	1	SLRChem LAND ROVER
AGREGATY ODDYMIAJĄCE			
1.	Agregat oddymiający Godiva	1	SCRChem
2.	Agregat oddymiający LADER MT 225	1	GBA2,5/16Pr
3.	Agregat oddymiający J Turbowentylator	1	Magazyn
4.	Agregat oddymiający MITSUBISHI GT 600	1	GCBA 5/40
AGREGATY POZOSTAŁE			
1.	Agregat proszkowy AP –250	1	250 kg proszku gaśniczego
2.	Agregat proszkowy TOTAL PLA-250	1	Zintegrowany z GBAPr 2,5/16
PRZYCZEPY			
1.	Przyczepa towarowa samochodowa Głowacz	1	Namiot kwatermistrzowski wraz z wyposażeniem (agregat prądowórczy 2,6 kW HONDA, krzesła, łóżka polowe, śpiwory)
2.	Przyczepa towarowa samochodowa Głowacz	1	Dwie motopompy przenośne szlamowe Subaru o wydajności 2000 dm ³ /min
3.	Przyczepa do łodzi - podłodziowa	1	Do łodzi Surf 400
4.	Przyczepa do łodzi - podłodziowa	1	Do łodzi strumieniowej płaskodennej aluminiowej z silnikiem zaburtowym MARINER JET 20
5.	Przyczepa gaśnicza pianowa	1	450 l środka pianotwórczego
6.	Przyczepa pompowa	1	1. Motopompa przenośna HERON EMPH 80 E9 1210 dm ³ /min 2. Motopompa przenośna HONDA WT 40 X – 1640 dm ³ /min 3. Motopompa OLEO-MAC – 200 dm ³ /min

Sprzęt hydrauliczny i pneumatyczny

Lp.	Rodzaj (oznaczenie pożarnicze)	Parametry charakterystyczne	Uwagi
NARZĘDZIA HYDRAULICZNE			
1.	Nożyco rozpieracz Kombi LUKAS S.C. 557	siła rozpierania 41 – 1150 kN, Rozwarcie ramion – 430mm, Siła ciągnięcia 75 kN, Dystans ciągnięcia 300 mm	GCBA 5/40/2,5
2.	Pompa hydrauliczna LUKAS P620 OG	pompa hydrauliczna spalinowa P620 OG, ciśnienie 700 bar przyłączy 1szt.	GCBA 5/40/2,5
3.	Cylinder rozpierający (Rozpieracz kolumnowy) HOLMATRO typ 2004 U	siła podnoszenia (165 kN) wysokość w stanie złożonym (640 mm) max wysuw (350 mm)	GBA-Rt 1,6/16
4.	Pompa hydrauliczna HOLMATRO - pompa nożna FTW 1800 BU	napęd pompy hydraulicznej (ręczny) ilość przyłączy do narzędzia (szt. 1) max ilość obsługiwanych jednocześnie narzędzi (szt. 1)	GBA-Rt 1,6/16
5.	Pompa hydrauliczna agregat HOLMATRO	napęd pompy hydraulicznej (spalinowy) ilość przyłączy do narzędzi (2 szt.) max ilość jednocześnie obsługiwanych przyłączy (2 szt.)	GBA-Rt 1,6/16
6.	Rozpieracz ramieniowy HOLMATRO SP3240+	minimalna siła rozpierająca (14,3 kN) max siła ciągnięcia (6,7 kN) max rozwarcie ramion (686 mm)	GBA-Rt 1,6/16
7.	Nożyce hydrauliczne HOLMATRO	siła cięcia (47 t) max rozwarcie (281 mm) max średnica ciętego pręta (32 mm)	GBA-Rt 1,6/16
8.	HOLMATRO - nożyce do cięcia pedałów HMC 8 U	Max. siła cięcia 78,5 kN; max. rozwarcie 40 mm	GBA-Rt 1,6/16
9.	Zaciskacz do rur HOLMATRO HPS 60 AU	max. ciśnienie 720 bar, max. śr. rury 60mm, max. gr. ścianki rury 4mm	GBA-Rt 1,6/16
10.	Hydrauliczny wyważacz do drzwi LUKAS HTS 90 (z pompą ręczną LH1/0,5-70)	siła rozp.90 kN; skok 100 mm	GBA 2,5/16 Pr 250
11.	Rozpieracz ramieniowy LUKAS SP-300	siła rozp. max.-125 kN; rozwarcie ramion min.-605mm; dystans ciągnięcia -400mm	GBA 2,5/16 Pr 250
12.	Nożyce hydrauliczne LUKAS S-311	klasa zdolności. cięcia: G	GBA 2,5/16 Pr 250
13.	Pompa hydrauliczna LUKAS P630 HV Lite	napęd spalinowy max ciś.700 bar; podłączenie i jednoczesna praca - 2 narzędzia	GBA 2,5/16 Pr 250
14.	Pompa hydrauliczna Holmatro ręczna	napęd pompy hydraulicznej (ręczny) ilość przyłączy do narzędzia (szt. 1) max ilość obsługiwanych jednocześnie narzędzi (szt. 1)	SCRChem
15.	Zaciskacz do rur Holmatro	max. ciśnienie 720 bar, max. śr. rury 60mm, max. gr. ścianki rury 4mm	SCRChem
NARZĘDZIA PNEUMATYCZNE			
1.	Poduszka pneumatyczna niskiego podnoszenia V- 31 wysokociśnieniowa	max. wys. podnoszenia 37 cm, max. siła podnoszenia 31,4 t, ciśn. robocze 0,8 Mpa	GBA-Rt 1,6/16
2.	Poduszka pneumatyczna wysokiego podnoszenia LH 1/30 S- niskociśnieniowa	max. wys. podnoszenia 65 cm, max. siła podnoszenia 6,05 t, ciśn. robocze 0,1 Mpa	GBA-Rt 1,6/16
3.	Poduszka pneumatyczna wysokiego podnoszenia LH 1/30 S- niskociśnieniowa	max. wys. podnoszenia 65 cm, max. siła podnoszenia 6,05 t, ciśn. robocze 0,1 Mpa	GBA-Rt 1,6/16
4.	Poduszka pneumatyczna uszczelniająca Vetter LD 50/30 (kpl.)	ciśnienie robocze 0,15 Mpa	SCRChem
5.	Poduszka pneumatyczna uszczelniająca LD 50/30 S	ciśnienie robocze 0,15 Mpa	SCRChem
6.	Bandaż pneumatyczny bandaż uszczelniający SB1	ciśnienie robocze 0,15 Mpa	SCRChem
7.	Bandaż pneumatyczny Bandaż uszczelniający SB3	ciśnienie robocze 0,15 Mpa	SCRChem
8.	Bandaż pneumatyczny Bandaż uszczelniający SB4	ciśnienie robocze 0,15 Mpa	SCRChem
9.	Bandaż pneumatyczny Vetter - zestaw do uszczelniania rur	ciśnienie robocze 0,15 Mpa	SCRChem

10.	Bandaż pneumatyczny Vetter LB 20-48 - zestaw	ciśnienie robocze 0,15 Mpa	SCRChem
11.	Bandaż pneumatyczny Vetter LB 5-20 - zestaw	ciśnienie robocze 0,25 Mpa	SCRChem
12.	Korek pneumatyczny stożkowy Vetter 7	ciśnienie robocze 0,25 Mpa	SCRChem
13.	Korek pneumatyczny Vetter RDK 10/20	ciśnienie robocze 0,25 Mpa	SCRChem
14.	Korek pneumatyczny Vetter RDK 20/50	ciśnienie robocze 0,25 Mpa	SCRChem
15.	Korek pneumatyczny Vetter RDK 30/60	ciśnienie robocze 0,25 Mpa	SCRChem
16.	Korek pneumatyczny Vetter RDK 60/100	ciśnienie robocze 0,25 Mpa	SCRChem
17.	Korek pneumatyczny klinowy Vetter 11	ciśnienie robocze 0,25 Mpa	SCRChem
18.	Korek pneumatyczny klinowy Vetter 6	ciśnienie robocze 0,25 Mpa	SCRChem
19.	Korek pneumatyczny klinowy Vetter 8	ciśnienie robocze 0,25 Mpa	SCRChem

Sprzęt ochrony osobistej

Lp.	Rodzaj (oznaczenie pożarnicze)	Ilość	Uwagi
SPRZĘT OCHRONY DRÓG ODDECHOWYCH			
1.	Maski nadciśnieniowe	22	
2.	Aparaty powietrzne nadciśnieniowe SCOT	22	
3.	Sygnalizatory bezruchu	18	
4.	Maski podciśnieniowe z filtropochłaniaczami	10	
UBRANIA SPECJALISTYCZNE			
1.	Ubrania żaroodporne	8	3 – lekkie, 5 - ciężkie
2.	Ubrania przeciwichemiczne lekkie	10	
3.	Ubranie kwasoodporne	1	
4.	Ubranie ługoodporne	1	
5.	Ubranie olejoodporne	4	

Inne wyposażenie ratownicze jednostki

Lp.	Rodzaj (oznaczenie pożarnicze)	Ilość	Uwagi
SPRZĘT DO CIĘCIA			
1.	Piła do drewna	7	
2.	Piła do betonu i stali	4	
SPRZĘT DO RATOWANIA LUDZI			
1.	Rollglis	1	
2.	Skokochron	1	
SPRZĘT POMIAROWY I WYKRYWCZY			
1.	Toksometr - Chlor Gas Alert Extreme	1	chlor
2.	Kamera termowizyjna SEEK REVEAL FIRE PRO	1	Kolorowy wyświetlacz 2.4"; zakres temperatury do 550°C
3.	Kamera termowizyjna HORNET 320 M1	1	320x240 pikseli, wyświetlacz LCD wysokiej rozdzielczości 3,5" TFT
4.	Pirometr DT- 8869	1	do temp. 1200°C
5.	Pirometr RAYTEC	1	
6.	Pirometr OPTRIS	1	zakres pom.-32°...760°C
7.	Pirometr HotSpotter	1	
8.	Toksometr CHLOROWODÓR GASHUNTER	1	HCL
9.	Echosonda - LAWRENCE HOOK 5X	1	Zamontowana na łodzi Surf 400
10.	Zestaw wskaźników papierkowych Papierki lakmusowe (wskaźnik pH)	1	
11.	Miernik dawki promieniowania radiacyjnego KIESZONKOWY RADIOMETR CYFROWY EKO-D	1	Promieniowanie GAMMA X, BETA, pomiar oraz sygnalizacja przekroczenia ustawionych progów alarmu przestrzennego równoważnika dawki i mocy dawki, w jednostkach mSv i µSv/h, lub w mrem i mR/h

12.	Detektor wielogazowy Drager X-am 7000	1	LEL, CH4, IBUT, O2
13.	Zestaw wskaźników rurkowych Drager CMS + chipy	1	Rurki wskaźnikowe: dwutlenek węgla, benzen, cyjanowodór, chlor, amoniak, tlenek etylenu
14.	Miernik dawki promieniowania radiacyjnego Dawkomierz osobisty EKO-OD	2	Promieniowanie jonizujące X i GAMMA, w ograniczonym stopniu również BETA, zakres pomiaru indywidualnego równoważnika: dawki - od 1µSv do 999mSv. Mocy dawki - od 1µSv/h do 999µSv/h
15.	Miernik dawki promieniowania radiacyjnego RADIOMETR RK-100	1	Pomiar skażeń powierzchni substancjami alfa, beta i gamma promieniotwórczymi; pomiar mocy przestrzennego równoważnika dawki promieniowania X i gamma; pomiar mocy dawki promieniowania X i gamma
16.	Detektory i mierniki promieniowania radiacyjnego Monitor promieniowania Gamma i Neutronowego	1	Promieniowanie gamma, fotonowe i neutronowe. Zakres temp. pracy - 30,+50°C
17.	Toksometr TLENEK WĘGLA Drager Pac 5500	1	CO; Zakres pomiarowy 0 do 500 ppm; próg alarmowy A1 - 30ppm, A2 - 60ppm
18.	Stacja METEO WatchDog Sprayer Station	1	pomiar temp. -30°do+50°C zaontowana na budynku KP PSP
19.	Detektor zdalnej detekcji skażeń SPEKTOMETR RAPID	1	Wykrywa ok. 100 gazów toksycznych w tym gazy bojowe.
20.	Stacja METEO z masztem	1	SLRChem Land Rover
21.	Detektor wielogazowy VENTIS MX - 4	1	O2, CO, H2S, LEL - pentan
22.	Detektor napięcia AC HOT STICK	3	20Hz do 100 Hz nap. przemienne
23.	Eksplozometr GAS Alert MicroClip XL	1	LEL, O2
24.	Stacja METEO	1	pomiar - temp. (-40 +65 C), wilgotność - (0-100%), ciśnienie atm. - (810-1080hPa), prędkość wiatru (0-68m/s), kierunek wiatru
25.	Wiatromierz ręczny	1	SCRChem
26.	Eksplozometr Leakator Jr	1	gazy wybuchowe
27.	Analizator przenośny FTIR Tru Defender	1	Analiza jakościowa ciał stałych i cieczy z biblioteki ok 10000 substancji
SPRZĘT PŁYWAJĄCY			
1.	Łódź aluminiowa Mariner z silnikiem zaburtowym Jet-20	1	
2.	Łódź płaskodenna typu Surf 400 z silnikiem zaburtowym Mercury 60	1	
POMPY DO PODAWANIA WODY I PIANY ORAZ POMPY CHEMICZNE			
1.	Motopompa przenośna szlamowa	1	1640 dm3/min HONDA WT 40 X
2.	Motopompa przenośna szlamowa	1	1210 dm3/min HERON EMPH 80 E9
3.	Motopompa przenośna szlamowa	1	200 dm3/min OLEO-MAC
4.	Motopompa przenośna szlamowa	2	2000dm3/min SUBARU
5.	Motopompa przenośna szlamowa	1	600 dm3/min HONDA PRAMAC MP 36-2
6.	Motopompa pływająca	1	300 dm3/min KAWASAKI FC 150V 300I
7.	Motopompa przenośna	1	1600 dm3/min TOHATSU
8.	Pompa do substancji chemicznych MAST - ręczna membranowa	1	wydajność 3,5/ 1ruch; max 100 l/min; wys. ssania 5m; wys. tłoczenia 6m; membrana (CR-neopren) kauczuk chloroprenowy
9.	Motopompa przewoźna	1	900 dm3/min ALBIN 900
10.	Motopompa pływająca	2	400 dm3/min NIAGARA 4/2
11.	Pompa do substancji chemicznych MAST GUP 3,5 1,5	1	Pompa rotacyjna do cieczy agresywnych, wydajność 620l/min
12.	Pompa do substancji chemicznych LUTZ Pompa beczkowa	1	Wydajność 190 dm³/min
13.	Pompa do substancji chemicznych FLUX 24V	1	Wydajność 150 dm3/min
14.	Pompa do substancji chemicznych PP beczkowa	1	Wydajność 140l/min
15.	Pompa do substancji chemicznych DEPA	1	Wydajność 150/300l/min,

	ELRO - węzowa		wąż hypalonowy CSM
16.	Pompa do substancji chemicznych NIRO - beczkowa	1	wydajność-190l/min

Sprzęt i urządzenia łączności na potrzeby działań ratowniczych

Lp.	Rodzaj / oznaczenie pożarnicze /	Ilość	Uwagi
1.	Radiotelefon bazowy	2	
2.	Radiotelefon przewoźny	13	Motorola – 12 szt. Kenwood – 1 szt.
3.	Radiotelefon nasobny	26	Motorola GP340 – 5 szt., GP360 – 14 szt., GP380 – 2 szt., Kenwood NX-200 – 5 szt.

RATOWNICTWO MEDYCZNE KP PSP w WOŁOWIE

KP PSP Wołów	Kwalifikowana pierwsza pomoc medyczna	Zestaw PSP R1 (zestaw szyn Kramera, butla z tlenem, torba medyczna)	Nosze typu deska	Defibrylatory
KP PSP Wołów	49	5	5	2

5. CZYNNOŚCI KONTROLNO – ROZPOZNAWCZE

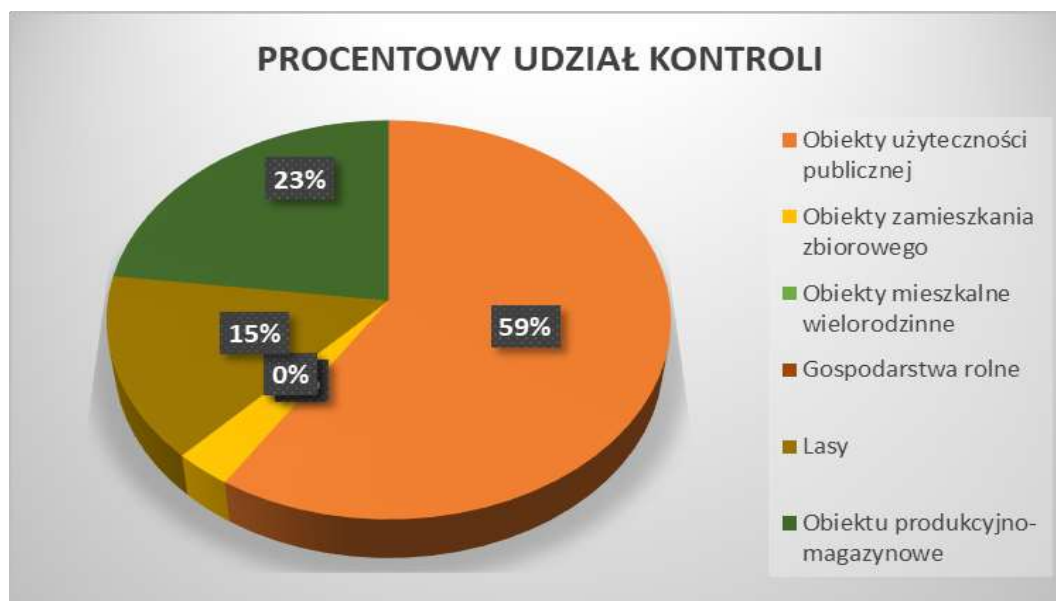
5.1. Kontrola przestrzegania przepisów przeciwpożarowych

W okresie sprawozdawczym 2018 r. w KP PSP w Wołowie, w zakresie czynności kontrolno - rozpoznawczych przeprowadzono łącznie 100 kontroli, w tym 82 kontroli podstawowych, 9 sprawdzających i 9 w związku ze zgłoszonym przez inwestora zamiarem przystąpienia do użytkowania obiektów budowlanych.

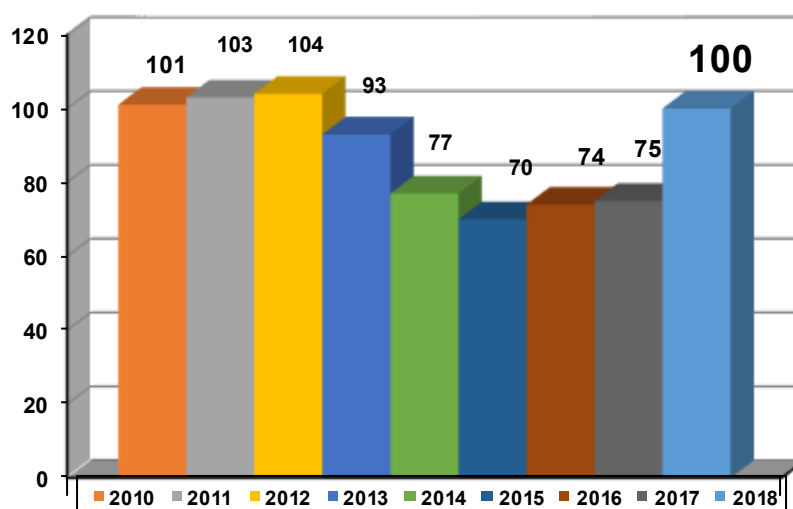
Czynności kontrolno-rozpoznawcze w 2018 r. przeprowadzono w następujących obiektach:

Rodzaj obiektu	Ilość kontroli
Obiekty użyteczności publicznej	59
Obiekty zamieszkania zbiorowego	3
Lasy	15
Obiektu produkcyjno-magazynowe	23
RAZEM	100

Procentowy udział kontroli przeprowadzonych w 2018 r.



Porównanie ilości kontroli przeprowadzonych latach 2010 – 2018



Szczegółowy podział obiektów, w których przeprowadzono czynności kontrolno-rozpoznawcze: (obiekt ≠ kontrola)

- obiektach użyteczności publicznej - **60**, z czego:
 - szkoły podstawowe i średnie - 21,
 - żłobki i przedszkola - 17,
 - domy towarowe i supermarkety - 5,
 - obiekty widowiskowo-sportowe - 7,
 - dyskoteki i lokale gastronomiczne - 5,

- kościoły	- 1,
- inne	- 4,
• obiektach zamieszkania zbiorowego	- 3,
• obiektach produkcyjnych i magazynowych	- 29, z czego:
- budynki produkcyjne	- 23,
- instalacje technologiczne poza budynkiem	- 2,
- place składowe	- 3,
- magazyny i hurtownie	- 1,
• lasy	- 15,
• zakłady stwarzające zagrożenie dla ludzi i środowiska	- 148,
RAZEM	248

5.2. Rozpoznawanie miejscowych zagrożeń

W 2018 r. wykonywano zadania i kompetencje w stosunku do zakładów o zwiększonym i dużym ryzyku wystąpienia poważnej awarii. Przeprowadzono 3 czynność kontrolno-rozpoznawczą w zakładach o zwiększonym ryzyku i 7 w zakładach o dużym ryzyku wystąpienia poważnej awarii przemysłowej. W trakcie kontroli sprawdzane są środki podjęte przez zakłady mające zapobiec wystąpieniu awarii przemysłowej, środki ograniczające skutki awarii jeśli już wystąpiła, a także rzetelność dokumentacji związanej z bezpieczeństwem.

Zakłady o zwiększonym ryzyku wystąpienia poważnej awarii przemysłowej (ZZR) występujące na terenie powiatu wołowskiego:

1. Malborskie Zakłady Chemiczne „Organika” S. A. – Zakład Produkcyjny w Pogalewie Wielkim,
2. Linpac Plastics Production Sp. z o. o. w Bukowicach,
3. WAL-MAR Sp. z o. o. w Brzegu Dolnym,
4. AIR PRODUCTS Sp. z o.o. w Brzegu Dolnym.

W 2018 r. do grupy zakładów zwiększonym ryzyku wystąpienia poważnej awarii przemysłowej dołączył zakład **AIR PRODUCTS Sp. z o.o. w Brzegu Dolnym.**

Zakłady o dużym ryzyku wystąpienia poważnej awarii przemysłowej (ZDR):

1. PCC „Rokita” S. A. w Brzegu Dolnym,
2. ADAMA Manufacturing Poland S. A. w Brzegu Dolnym,
3. Vita Polymers Poland Sp. z o. o. w Brzegu Dolnym,
4. PCC EXOL S. A. w Brzegu Dolnym,
5. PCC MCAA Sp. z o. o w Brzegu Dolnym.

5.3. Postępowanie pokontrolne

W wyniku czynności kontrolno-rozpoznawczych przeprowadzonych w 2018 r. wydanych zostało 18 decyzji administracyjnych nakazujących usunięcie stwierdzonych nieprawidłowości w zakresie wymagań przeciwpożarowych. Nieprawidłowości dotyczyły w szczególności:

- braku opracowanej Instrukcji Bezpieczeństwa Pożarowego,
- braku przeglądów technicznych i czynności konserwacyjnych instalacji bezpieczeństwa pożarowego,
- braku przeglądów technicznych i czynności konserwacyjnych urządzeń przeciwpożarowych,
- braku wyposażenia obiektów w wymagane instalacje i urządzenia przeciwpożarowe,
- stanu dróg ewakuacyjnych,
- złego oznakowania dróg i wyjść ewakuacyjnych.

Wydano również 16 opinii w tym: 7 opinii w zakresie ilości sił i środków niezbędnej do zabezpieczenia imprezy masowej oraz 6 opinie dot. możliwości użytkowania obiektu tj. 2 żłobków i 1 punktu przedszkolnego oraz 3 opinie dotyczące wypoczynku dzieci i młodzieży.

5.4. Upowszechnianie i propagowanie ochrony przeciwpożarowej.

Przekazywano systematycznie do mediów lokalnych informacje o interwencjach oraz zakazie wypalania traw i pożarach sadzy w przewodach kominowych. Umieszczano ponadto te informacje na stronie internetowej komendy.

Uczestniczono w licznych spotkaniach w szkołach, przedszkolach na których omawiano temat szkodliwości wypalania traw oraz nieostrożnego obchodzenia się

z ogniem. Udzielono licznych porad w zakresie zabezpieczenia przeciwpożarowego obiektów.

W ramach kampanii „Czujka na straży Twojego bezpieczeństwa” Państwowa Straż Pożarna propagowała informacje na temat zagrożeń związanych z pożarem w mieszkaniach lub domkach jednorodzinnych, a także zagrożeń związanych z emisją tlenku węgla. Dzięki tej kampanii uświadamiano mieszkańców powiatu o korzyściach, jakie niesie za sobą zamontowanie i właściwa eksploatacja czujek dymu i tlenku węgla, a także uświadamiano zarządców i właścicieli budynków ważność przeprowadzania okresowych przeglądów i czyszczenia przewodów kominowych oraz sprawdzania instalacji wentylacyjnej, a także zapewnienia okresowych przeglądów i konserwacji pozostałych instalacji.

Celem upowszechnianie i propagowanie ochrony przeciwpożarowej w powiecie jest przede wszystkim dbanie o bezpieczeństwo mieszkańców, podniesienie poziomu ich wiedzy, a co w konsekwencji przyczyni się do zmniejszenia liczby ofiar pożarów, zatruc tlenkiem węgla i innych miejscowych zagrożeń.

6. BEZPIECZEŃSTWO I HIGIENA PRACY

6.1. Stan wypadkowości

W 2018 r. na terenie działania tut. Komendy wydarzyły się 4 wypadki. Sprawy bhp w tym postępowanie w sprawie ustalenia przyczyn i okoliczności wypadków lekkich prowadzi pracownik służby bhp posiadający odpowiednie przeszkolenie.

Liczba wypadków i uszkodzonych funkcjonariuszy PSP wraz ze wskaźnikiem ciężkości i częstotliwości wypadków

Lp.	Jednostka organizacyjna PSP	Liczba wypadków w PSP			Liczba dni niezdolności do służby (pracy)	Liczba uszkodzonych strażaków PSP			Wskaźnik ciężkości wypadków (liczba dni niezdolności do służby lub pracy podzielona przez liczbę uszkodzonych)	Liczba strażaków PSP biorących udział w akcjach ratowniczych	Wskaźnik częstotliwości wypadków (liczba uszkodzonych x 1000 podzielona przez liczbę strażaków z rubryki 12)	
		ogółem	indywidualnych	zbiorowych		Razem w wypadkach indywidualnych i zbiorowych	w tym w wypadkach	śmiertelnych				ciężkich
1	2	3	4	5	6	7	8	9	10	11	12	13
1	KP PSP Wołów	4	4	0	148	4	0	0	4	37	2632	1,52

Okoliczności wypadków

Lp.	Jednostka organizacyjna PSP	Wypadki ogółem	Wypadki zaistniałe podczas										
			Alarmu	Działań ratowniczo-gaśniczych	Jazdy do i z ratow-gaśn.,	Jazdy do i z manewrów, zawodów	Szkolenia i ćwiczeń	Konservacji napraw sprzętu i urządzeń	Zajęć sportowych	Innej służby		Drogi na służbę i ze służby	Podróży służbowej
										w strażnicy	poza strażnicą		
1	2	3	4	5	6	7	8	9	10	11	12	13	14
1	KP PSP Wołów	4	0	2	0	0	0	0	2	0	0	0	0

Następstwa wypadków

Lp.	Jednostka organizacyjna PSP	Wypadki ogółem	Utrata kończyn lub ich części	Złamania, pęknięcia kości, zwichnięcia	Słuczenie	Rany	Oparzenia	Odmrożenia	Obrażenia wewnętrzne	Zatrucia	Uszkodzenie wzroku	Porażenie prądem elektrycznym	Niedowłady, udary, zawały serca	Inne następstwa
1	2	3	4	5	6	7	8	9	10	11	12	13	14	15
1	KP PSP Wołów	4	0	3	1	0	0	0	0	0	0	0	0	1

6.2. Szkolenie w zakresie bhp.

Szkolenie BHP jest integralną częścią szkolenia doskonalącego strażaków. Realizowane jest szkolenie z zakresu BHP w wymiarze minimum dwóch godzin miesięcznie dla każdej zmiany. Program szkolenia aktualizowany jest w oparciu o bieżące problemy wynikające bezpośrednio z analiz oraz aktualnych wydarzeń.

W celu uczulenia ratowników na występujące problemy i popełniane błędy podczas działań ratowniczych i związanych z tym wypadków szczególnie śmiertelnych na wszystkich zmianach służbowych omawiane i analizowane są powyższe sytuacje. Po zaistniałym wypadku pracownika KP PSP w Wołowie każdorazowo na zmianach służbowych omawiane są przyczyny powstawania wypadków oraz zwiększony zostaje nadzór nad przebiegiem akcji ratowniczo – gaśniczych, ćwiczeń, szkoleń, jak i również zajęć wychowania fizycznego oraz prac porządkowych.

6.3. Tereny i wyposażenie techniczne budynków.

Budynki eksploatowane przez KP PSP w Wołowie są w bardzo dobrym stanie technicznym. W 2018 r. wykonano remont pomieszczeń przeznaczonych na salę edukacyjną, strychu oraz łazienek.

Stan wyposażenia strażaków w środki ochrony osobistej należy określić pod względem bhp jako bardzo dobry. Zauważalny jest wzrost dbałości o bezpieczeństwo strażaków biorących bezpośrednio udział w akcjach.

7. BUDŻET I FINANSE

Komenda Powiatowa Państwowej Straży Pożarnej w Wołowie w roku 2018 dysponowała następującym budżetem:

Dział: 754 Bezpieczeństwo Publiczne i Ochrona Przeciwpożarowa

Rozdział: 75411 Komenda Powiatowa Państwowej Straży Pożarnej w Wołowie

Dział 754 - Bezpieczeństwo publiczne i ochrona przeciwpożarowa

Wyszczególnienie		Plan wg uchwały na 01.01.2018 r.	Plan po zmianach na 31.12.2018 r.	Wykonanie wydatków na 31.12.2018 r.	% wykonania
752	Obrona narodowa	0,00	26 607,00	26 607,00	100,00
	75295 Pozostała działalność	0,00	26 607,00	26 607,00	100,00
754	Bezpieczeństwo publiczne i ochrona przeciwpożarowa	3 695 845,00	4 294 568,00	4 293 560,00	99,98
	75411 Komendy Powiatowe Państwowej Straży Pożarnej	3 695 845,00	4 286 568,00	4 285 560,00	99,98
	75478 Usuwanie skutków klęsk żywiołowych	0,00	8 000,00	8 000,00	100,00

W ramach działu **752** rozdziału **75295** wykonane wydatki w kwocie **26 607,00 zł.** dotyczą kosztów działalności Komendy Powiatowej Państwowej Straży Pożarnej.

Powyższe środki pochodzą z rezerwy celowej i przeznaczone zostały na realizację przez Państwową Straż Pożarną zadań wynikających z ustawy z dnia 15 grudnia 2016 r. o ustanowieniu „Programu modernizacji Policji, Straży Granicznej, Państwowej Straży Pożarnej i Służby Ochrony Państwa w latach 2017-2020” w zakresie wyposażenia osobistego i ochronnego funkcjonariuszy.

W ramach działu **754** rozdziału **75478** wykonane wydatki w kwocie **8 000,00 zł.** dotyczą kosztów działalności Komendy Powiatowej Państwowej Straży Pożarnej.

Powyższe środki pochodzą z rezerwy celowej i przeznaczone zostały w zakresie doposażenia technicznego oraz wymiany zużytego lub wyeksploatowanego sprzętu wykorzystywanego podczas działań ratowniczych, prowadzonych przez jednostki organizacyjne Państwowej Straży Pożarnej, związane z przeciwdziałaniem i usuwaniem skutków klęsk żywiołowych.

Planowane w dziale **754** rozdziale **75411** środki **4 286 568,00 zł.** wykorzystano w roku **2018 r.** w łącznej kwocie **4 285 560,00 zł.** tj. w **99,98 %**. Niewykorzystana kwota **1 008,00 zł.** przyznana w ramach „Programu modernizacji Policji, Straży Granicznej,

Państwowej Straży Pożarnej i Służby Ochrony Państwa w latach 2017-2020” została zwrócona do Starostwa Powiatowego w Wołowie. Wydatki mają pokrycie w dotacjach z budżetu państwa w kwocie **4 242 068,00 zł.** oraz w ramach środków własnych Powiatu w wysokości **44 500 zł.**

Wydatki bieżące przeznaczono głównie na:

- wydatki osobowe w tym wynagrodzenia wraz z pochodnymi oraz uposażenia i należności dla funkcjonariuszy 2 553 804,37 zł, w tym m.in.:
- wynagrodzenia osobowe członków korpusu służby cywilnej wraz ze składkami 45 394,94 zł,
- dodatkowe wynagrodzenie roczne dla członków korpusu służby cyw. 2 562,01 zł,
- uposażenia funkcjonariuszy 2 505 847,42 zł, (wynagrodzenie zasadnicze, wysługa, dodatki służbowe, dodatki motywacyjne, dodatki szkodliwe).

Wydatki przeznaczone na pozostałe należności funkcjonariuszy 1 199 228,89 zł, :

- wydatki osobowe nie zaliczane do wynagrodzenia 164 953,30 zł,
- nagrody roczne dla funkcjonariuszy 196 694,93 zł,
- równoważniki i ekwiwalenty 451 817,71 zł,
- wynagrodzenia bezosobowe wraz z pochodnymi 21 757,00 zł,
- świadczenie wypłacane funkcjonariuszowi zwolnionego ze służby 118 382,85 zł,
- pozostałe należności 245 623,10 zł.

Pozostałe wydatki przeznaczone były m.in. na:

- zakup materiałów i wyposażenia 178 606,73 zł, w tym m.in.: zakup prenumerat czasopism, materiałów piśmienniczych 5 595,45 zł, zakup paliwa 58 393,06 zł, zakup umundurowania oraz odzieży specjalnej, materiały i wyposażenie transportu (części samochodowe) 48 449,46 zł, materiały łączności, informatyki, uzbrojenia i techniki specjalnej 28 655,81 zł, pozostałe materiały: między innymi środki do utrzymania czystości, zakup wody mineralnej, artykuły medyczne 37 512,95 zł.
- zakup usług remontowych 188 247,37 zł, w tym m.in.: remont i naprawa pomieszczeń budynku, uzbrojenia sprzętu i wyposażenia, konserwacja podnośnika hydraulicznego, aparatów powietrznych, przegląd i konserwacja urządzeń ewakuacyjnych, kalibracja detektora, konserwacja i naprawa samochodów, maszyn i urządzeń warsztatowych, konserwacja i naprawa sprzętu administracyjno-biurowego, przeciwpożarowego, konserwacja i naprawa sprzętu łączności,
- zakup usług pozostałych 56 326,38 zł, w tym m.in. szkolenia 10 983,00 zł, usługi komunalne: opłaty za odbiór odpadów, opłata za ścieki 4 006,14 zł, usługi transportowe

i spedycyjne 689,52 zł, opłaty RTV 1 113,45 zł, opłaty z tytułu badań technicznych pojazdów 2 422,50 zł inne 37 111,76 zł,

- różne opłaty i składki 9 351,18 zł,
- podatek od nieruchomości 10 676,00 zł,
- zakup energii (energia, woda, gaz) 54 873,85 zł,
- zakup usług zdrowotnych 11 140,00 zł,
- zakup usług telekomunikacyjnych 14 410,44 zł,
- podróże służbowe krajowe 1 915,83 zł,
- odpis na Zakładowy Fundusz Świadczeń Socjalnych 1 185,66 zł,
- opłata na rzecz budżetów JST (odbiór odpadów komunalnych) 5.442,00 zł
- Opłaty na rzecz budżetu państwa 351,30 zł.

Zobowiązanie wymagalne nie występują.

8. LOGISTYKA

8.1. Inwestycje i remonty

W 2018 r. w Komendzie Powiatowej Państwowej Straży Pożarnej w Wołowie dzięki otrzymanej z Komendy Wojewódzkiej PSP we Wrocławiu dotacji celowej wykonano trzy znaczące remonty:

- **remont pomieszczenia strychu na IV piętrze,**
- **remont mieszkania służbowego z przeznaczeniem na „OGNIK”,**
- **remont łazienek.**

ww. remonty zostały wykonane przez firmy wyłonione w drodze zapytań ofertowych na zamówienia publiczne poniżej wartości 30 000 euro.

Wszystkie remonty zostały wykonane w okresie sierpień – grudzień 2018 roku.

Ogólny koszt remontów wyniósł **138 717,48 zł.**

Poniżej znajdują się zdjęcia przedstawiające efekty wykonanych prac remontowych.

1. Pomieszczenia strychu na IV piętrze po remoncie



Wykonano szereg prac, miedz innymi:

- wyrównanie powierzchni ścian, położenie nowych tynków
- malowanie ścian i sufitu
- obudowanie belek i podciągów płytami gipsowymi
- położenie podłogi z płyt OSB
- położenie paneli podłogowych
- obsadzenie ościeżnic stalowych oraz skrzydeł drzwiowych
- wykonanie instalacji elektrycznej
- ocieplenie całej połaci poddasza

2. Mieszkanie słuźbowe z przeznaczeniem na „OGNIK” po remoncie



Wykonano między innymi:

- nową kanalizację
- wyrównanie powierzchni ścian, położenie nowych tynków
- izolację powierzchni ścian
- nowe podejścia wody
- nową posadzkę
- położenie płytek w toalecie oraz paneli podłogowych w pomieszczeniu głównym
- malowanie
- wykonanie oświetlenia
- rozebranie ścianki z pustaków ściennych
- przerobienie instalacji CO

3. Łazienka na II piętrze KP PSP w Wołowie po remoncie



Wykonano między innymi:

- skucie starych płytek wraz z rozbiórką ścianki działowej
- wyrównanie powierzchni ścian, położenie nowych tynków
- malowanie sufitu
- położenie nowych płytek na podłodze i ścianach
- nową kanalizację
- nowe podejścia wody
- wymiana stolarki drzwi
- nowe oświetlenie

W planach inwestycji budowlanych komendy znajduje się nadal wymiana pieca gazowego jak i remont pomieszczenia kotłowni. Posiadany przez komendę piec jest bowiem piecem starego typu, nieekonomicznym, przyczyniającym się do dużego zużycia gazu. Na powyższe przedsięwzięcie został już wykonany i zatwierdzony projekt budowlany oraz kosztorys inwestorski. Niestety ze względu na

brak wystarczających środków finansowych w budżecie komendy realizacja inwestycji na chwilę obecną nie jest możliwa.

W celu zapewnienia bezpieczeństwa budynku komendy wykonano coroczny przegląd okresowy instalacji gazowej, kontrolę przewodów kominowych, a także konserwację sieci teleinformatycznej znajdującej się w pomieszczeniu Stanowiska Kierowania. Wykonano także przegląd roczny budynku. Wszystkie kontrole zakończyły się wynikiem pozytywnym.

8.2. Ustawowe świadczenia pracownicze

W 2018 roku zgodnie z zapisem w ustawie z dnia 24 sierpnia 1991r. o Państwowej Straży Pożarnej (Dz. U. z 2017 r., poz. 1204 z późn. zm.) w stosunku do strażaków Komendy Powiatowej PSP w Wołowie wykonane zostały wszystkie zobowiązania.

8.3. Umundurowanie i środki ochrony osobistej

W ciągu roku realizowano zakupy umundurowania według zgłoszonych przez strażaków potrzeb. Każde indywidualne zapotrzebowanie weryfikowane jest w pierwszej kolejności przez dowódcę Jednostki Ratowniczo Gaśniczej, pod kątem potrzeby wymiany i realizacji zakupu. Następnie po akceptacji kierownika jednostki – komendanta, zamówienie realizowane jest przez wydział kwatermistrzowski – techniczny.

Za niewydane przedmioty umundurowania służbowego oraz wyjściowego został naliczony równoważnik pieniężny na kwotę **90 028,08 zł**, który wypłacono strażakom w miesiącu kwietniu.

W ubiegłym roku dokonano zakupów odzieży specjalnej oraz środków wyposażenia indywidualnego strażaka według przedstawionego poniżej zestawienia:

Ważniejsze zakupy w ujęciu ilościowym

L.p.	Nazwa artykułu	Ilość
1	Ubranie specjalne	11 kpl.
2	Ubranie koszarowe	10 kpl.
3	Buty specjalne skórzane	5 par
4	Buty specjalne gumowe	4 pary
5	Rękawice specjalne	8 par
6	Ubranie dla Kadry Dowódczo - Sztabowej	4 kpl.
7	Buty dowódczo – sztabowe	5 par
8	Koszulki letnie PSP	85 szt.
9	Koszulki zimowe PSP	85 szt.
10	Kurtka sztormiak	5 szt.
11	Kominiarki strażackie	1 szt.
12	Buty koszarowe	45 pary

Na zakup sortów mundurowych oraz wyposażenia osobistego strażaków wydano z budżetu komendy w 2018 roku blisko 39 000, zł

8.4. Należności mieszkaniowe.

W ubiegłym roku w tutejszej Komendzie łączna kwota wypłaconych środków za brak lokalu mieszkalnego wyniosła **37 204,17 zł**. Natomiast równoważnik za remont lokalu wypłacono w kwocie **10 801,08 zł**.

Pomoc na uzyskanie lokalu mieszkalnego uzyskała 1 osoba otrzymując świadczenia łącznej wysokości **14 900,00 zł**

W zakresie należności mieszkaniowych wypłacono wszystkie przysługujące świadczenia.

8.5. Wyposażenie techniczne.

Każdy sprzęt oraz samochód znajdujący się na wyposażeniu komendy posiada założoną teczkę spraw, w której zamieszcza się wszystkie dokumenty związane z danym urządzeniem, m.in. potwierdzające wykonanie napraw, przeglądów itp. Ponadto założone są karty historii sprzętu w których odnotowywane są informacje o wykonanych przy danym urządzeniu – sprzęcie czynnościach.

8.5.1 Przeglądy, konserwacje

Każdy sprzęt w miarę upływu czasu ulega zużyciu i zdarzają się jego awarie. W roku 2018 na bieżące naprawy samochodów, sprzętu silnikowego jak i ratowniczego zostały wydane środki finansowe w wysokości około ponad **22 tys. zł.**, z czego kwota około **10 tys. zł** została sfinansowana z dotacji celowej przyznanej z budżetu Komendy Wojewódzkiej. Pozostałe środki zostały sfinansowane z budżetu komendy.

W 2018 wykonano m.in. następujące naprawy w samochodach KP PSP w Wołowie:

1. SHD – 25 MAN TGL 12.240 4x2 nr. rej DWL 53JM
 - wymiana czujnika zbliżeniowego kosza
 - wymiana wyłącznika prądu
 - regulacja płynności pracy podnośnikiem
 - sterowanie elektryczne podestem
 - wymiana czujnika złożenia podpór

2. GBA 1,6/16 STAR 12.227 nr rej DWL F565:
 - naprawa oświetlenia specjalnego
 - wymiana termostatu
 - wymiana siłowników skrytek

3. GBA2,5/16Pr250 MERCEDES BENZ nr rej DW 91CE
 - wymiana wkładu lusterka

4. GBA 2/24 Mercedes Unimog U 4000 nr rej DWL L998
 - wymiana zbiornika na wodę
 - wymiana lamp obrysowych

5. GCBA 5/40 Man TGM 18.340 nr rej DW 790SX
 - naprawa nieszczelności układu pneumatycznego
 - wymiana cewek głośników sygnałów dźwiękowych
 - naprawa hamulców

Ponadto, jak co roku, wszystkie samochody, budynki oraz sprzęt silnikowy i ratowniczy przechodził okresowe przeglądy techniczne, kontrole i kalibracje. Kosztowało to budżet komendy prawie **40 tys. zł**. Wszystkie przeglądy i kalibracje były wykonywane zgodnie z zaplanowanym harmonogramem przeglądów i konserwacji na rok 2018. Wykonane kontrole zostały odnotowane w książkach serwisowych.

W listopadzie zgodnie z zamówieniem złożonym przez dowódcę JRG zostały zakupione niezbędne materiały do przeprowadzenia konserwacji samochodów i sprzętu silnikowego, w celu przygotowania na sezon zimowym oraz zapewnienia bezpieczeństwa użytkowania i prawidłowej jego eksploatacji. Środki finansowe w wysokości **około 5 tys. zł** na wykonanie powyższych konserwacji pochodziły z budżetu komendy .

8.5.2 Sprzęt przekazany

W ramach współpracy w 2018 roku Komenda Powiatowa Państwowej Straży Pożarnej w Wołowie przekazała nieodpłatnie dla Jednostek Ochotniczych Straży Pożarnych niżej wymieniony sprzęt:

Dla Jednostki OSP w Krzydlinie Małej
-pompa do wody M8/8 PO5

Wyżej wymieniony sprzęt został przekazany za zgodą Dolnośląskiego Komendanta Wojewódzkiego PSP we Wrocławiu.

8.5.3 Nowy sprzęt

Komenda Wojewódzka Państwowej Straży Pożarnej we Wrocławiu przekazała nieodpłatnie na własność Komendy Powiatowej PSP w Wołowie samochód do przewozu osób marki RENAULT TRAFIC.

W celu stworzenia odpowiednich warunków pracy w Komendzie Powiatowej Państwowej Straży Pożarnej w Wołowie w 2018 r. niezbędne było wykonanie zadań związanych z wymianą części wyeksploatowanego wyposażenia technicznego jednostki oraz zakup nowego. W związku z otrzymaniem w 2018 r, dotacji celowych z Komendy Wojewódzkiej na zakupy wyposażenia i sprzętu do prowadzenia działań

ratowniczych (w tym umundurowania) wydano kwotę blisko 40 tys. Najważniejszy zakupiony sprzęt do prowadzenia działań ratowniczo – gaśniczych to;

- węże – 10 szt.
- pilarka spalinowa do drewna wraz z osprzętem - 1 szt.
- ubrania specjalne – 7 kpl.

By sprostać rosnącym wymaganiom techniki informatycznej w 2018r. ze środków KP PSP w Wołowie zakupiono niżej wymieniony sprzęt:

- komputery – 2szt.
- kopiarka - 1 szt.
- antena bazowa.

8.6. Zapewnienie prawidłowego prowadzenia gospodarki paliwowej.

1. Nadzór nad gospodarką paliwową prowadzi pracownik sekcji kwatermistrzowsko – technicznej, który:
 - ✓ analizuje comiesięczne zużycie paliwa w pojazdach i sprzęcie silnikowym,
 - ✓ prowadzi bezpośredni nadzór nad ilością pobranego paliwa.
2. Teren komendy jak i pomieszczenia garażowe są stale monitorowane przez system kamer, z których nagrania są zapisywane na twardym dysku rejestratora.
3. Praca pojazdów i sprzętu silnikowego oraz zakresu obsługi codziennej oraz przeglądów dokumentowany jest w okresowych kartach pracy, na podstawie których rozliczane jest zużycie paliwa.

W zakresie gospodarki paliwowej realizowane są ponadto następujące zadania:

- a) **Zakup paliwa na stan magazynowy w celu zabezpieczenia bieżącego funkcjonowania komendy oraz zapewnienia gotowości bojowej JRG KP PSP Wołów** - paliwo zakupywane jest w miarę potrzeb i przyjmowane na stan magazynowy na podstawie dokumentu „P” – przyjęcie na magazyn. W 2018 roku zakupiono łącznie na magazyn 415,5 L Benzyny Pb 95.
- b) **Sporządzenie zestawienia z zużycia paliwa przez samochody i sprzęt silnikowy** - Na koniec każdego miesiąca wykonywane jest rozliczenie

obrazujące zużycie paliwa przez każdy z samochodów komendy oraz każdy sprzęt silnikowy. Na koniec roku wykonywane jest roczne zestawienie zużycia paliwa. W roku 2018 samochody przejechały łącznie **45 283** kilometry zużywając **1 882,5 L** benzyny PB 95 oraz **10 776,1 L** oleju napędowego, natomiast posiadany sprzęt silnikowy zużył łącznie **418,60 L** paliwa.

9. KIERUNKI DZIAŁANIA KOMENDY POWIATOWEJ PSP NA 2019 R.:

1. Przeprowadzanie czynności kontrolno-rozpoznawczych w obiektach użyteczności publicznej oraz produkcyjno-magazynowych pod kątem możliwości występowania zagrożenia życia i zdrowia ludzi.
2. Wykonywanie zadań i kompetencji w stosunku do zakładów o zwiększonym i dużym ryzyku wystąpienia poważnej awarii (kontrole zgodne z dyrektywą SEVESO III).
3. Kontynuowanie ćwiczeń Jednostki Ratowniczo-Gaśniczej PSP na obiektach użyteczności publicznej i zakładach przemysłowych.
4. Kontynuacja działań zmierzających do podnoszenia świadomości społecznej w zakresie bezpieczeństwa, w szczególności wśród dzieci i młodzieży (spotkania, pogadanki, pokazy i szkolenia w placówkach oświatowych).
5. Wyposażenie i otwarcie sali edukacyjnej dla dzieci.
6. Doskonalenie procedur postępowania służb i instytucji odpowiedzialnych za skuteczne prowadzenie działań ratowniczych i organizacji akcji w szerokim zakresie, podczas wystąpienia awaryjnego uwolnienia się substancji niebezpiecznej na terenie zakładów przemysłowych znajdujących się w Brzegu Dolnym – ćwiczenia sprawdzające Zewnętrzny Plan Operacyjno-Ratowniczy dla zakładu dużego ryzyka wystąpienia poważnej awarii przemysłowej.
7. Dalszy rozwój współpracy i wsparcie działalności szkoleniowej i popularyzatorskiej prowadzonej przez organizacje pozarządowe, poświęconej upowszechnianiu wśród społeczeństwa zasad zachowania się w sytuacjach zagrożeń.
8. Zorganizowanie szkolenia podstawowego strażaków ratowników Ochotniczych Straży Pożarnych z terenu powiatu wołowskiego.

9. Uczestnictwo w społecznych, samorządowych lub instytucjonalnych lokalnych inicjatywach wspierających w szerokim zakresie możliwości rozwojowe powiatu wołowskiego (np. Dzień Przedsiębiorczości).
10. Akcja „Zgaś ryzyko”- dotycząca wyposażenia mieszkań w czujniki dymu.
11. Nadzór nad wydatkowaniem środków finansowych z KSRG.
12. Kierunki działań w zakresie bhp:
 - szkolenie okresowe bhp wszystkich pracowników,
 - szkolenie pracowników w zakresie bezpiecznej obsługi nowo zakupionego sprzętu,
 - przeprowadzenie przeglądu warunków pracy.
13. Wykonanie remontu kotłowni.
14. Pomoc w pozyskaniu samochodu specjalnego SH 18 dla OSP Brzeg Dolny.