

**KOMENDA POWIATOWA
PAŃSTWOWEJ STRAŻY POŻARNEJ
W WOŁOWIE**



SPRAWOZDANIE

z działalności
Komendy Powiatowej
Państwowej Straży Pożarnej
w Wołowie w 2021 r.

KOMENDANT POWIATOWY
PAŃSTWOWEJ STRAŻY POŻARNEJ

st. bryg. mgr inż. Wojciech Maciejewski

Wołów, marzec 2022 r.

1. DZIAŁANIA ORGANIZACYJNO-PRAWNE.....	3
1.1. ORGANIZACJA KP PSP w Wołowie	3
2. ZATRUDNIENIE I WYKSZTAŁCENIE.....	4
2.1. STRUKTURA ZATRUDNIENIA	4
2.2. WYKSZTAŁCENIE OGÓLNE	7
2.3. DOSKONALENIE ZAWODOWE	8
2.4. POLITYKA AWANSOWA	9
2.5. OCHRONA ZDROWIA.....	10
3. DZIAŁANIA W ZAKRESIE OPERACYJNYM	10
3.1. OGÓLNA STATYSTYKA ZDARZEŃ	10
3.2. MIEJSCOWE ZAGROŻENIA.....	14
3.3. ALARMY FAŁSZYWE.....	17
3.4. DZIAŁALNOŚĆ OPERACYJNO-SZKOLENIOWA (SZKOLENIA, ĆWICZENIA, MANEWRY, WSPÓŁPRACA Z INNymi PODMIOTAMI)	18
3.5. OCENA JEDNOSTEK OCHOTNICZYCH STRAŻY POŻARNYCH DZIAŁAJĄCYCH NA TERENIE POWIATU	21
4. JEDNOSTKA RATOWNICZO-GAŚNICZA W WOŁOWIE	34
4.1. WYKSZTAŁCENIE OGÓLNE STRAŻAKÓW.....	34
4.2. OCENA WYKSZTAŁCENIA STRAŻAKÓW JEDNOSTKI RATOWNICZO – GAŚNICZEJ BŁĄD! NIE ZDEFINIOWANO ZAKŁADKI.	
4.3. DOSKONALENIE ZAWODOWE STRAŻAKÓW	35
4.4. STAN WYPOSAŻENIA W SPRZĘT KP PSP w Wołowie.....	36
5. CZYNNOŚCI KONTROLNO – ROZPOZNAWCZE.....	37
5.1. KONTROLA PRZESTRZEGANIA PRZEPISÓW PRZECIWPOŻAROWYCH	37
5.2. ROZPOZNAWANIE MIEJSCOWYCH ZAGROŻEŃ	39
5.3. POSTĘPOWANIE POKONTROLNE.....	41
5.4. UPOWSZECHNIANIE I PROPAGOWANIE OCHRONY PRZECIWPOŻAROWEJ.	41
6. BEZPIECZEŃSTWO I HIGIENA PRACY	42
6.1. STAN WYPADKOWOŚCI.....	42
6.2. SZKOLENIE W ZAKRESIE BHP.	44
6.3. TERENY I WYPOSAŻENIE TECHNICZNE BUDYNKÓW.....	44
7. BUDŻET I FINANSE	45
8. INWESTYCJE I REMONTY	47
8.1. INWESTYCJE I REMONTY.....	47
8.2. ZAKUP INWESTYCYJNE.....	48
8.3. USTAWOWE ŚWIADCZENIA PRACOWNICZE.....	51
8.4. WYPOSAŻENIE TECHNICZNE	BŁĄD! NIE ZDEFINIOWANO ZAKŁADKI.
8.5. PRZEGLĄDY, KONSERWACJE	52
8.6. NOWY SPRZĘT.....	54
8.7. GOSPODARKA PALIWOWA.....	55
9. KIERUNKI DZIAŁANIA KOMENDY POWIATOWEJ PSP NA 2022 R.:	57

1. DZIAŁANIA ORGANIZACYJNO-PRAWNE

1.1. Organizacja KP PSP w Wołowie

W strukturze Komendy Powiatowej PSP w Wołowie w 2021 r. nie wprowadzono żadnych zmian organizacyjnych. Na dzień 31.12.2021 r. w KP PSP Wołów wyróżnia się następujące komórki organizacyjne:

- **Sekcja Finansowo – Kadrowa,**
- **Wydział Operacyjno, Kontrolno – Rozpoznawczy,**
- **Samodzielne Stanowisko ds. Kwatermistrzowsko-Technicznych,**
- **Jednostka Ratowniczo-Gaśnicza.**

Komenda Powiatowa PSP w Wołowie posiada 50 etatów w tym 49 etatów funkcjonariuszy i 1 etat członka korpusu służby cywilnej. W 2021 r. w KP PS w Wołowie nie nastąpiła zmiana w zakresie ilości posiadanych etatów. Na dzień 31 grudnia 2021r. struktura etatów w komendzie przedstawia się następująco:

- **20 stanowisk oficerskich**
- **6 stanowisk aspiranckich**
- **23 stanowiska podoficerskie**
- **1 stanowisko korpusu służby cywilnej**

1.2. Nadzór i kontrola

Wewnątrz jednostki nadzór merytoryczny nad komórkami organizacyjnymi sprawowany jest bezpośrednio przez Komendanta Powiatowego PSP i jego zastępcę.

Dnia 30 kwietnia 2021 r. w komendzie przeprowadzona została kontrola Państwowego Powiatowego Inspektora Sanitarnego w Wołowie na temat „Ocena realizacji wymogów dotyczących warunków pracy i ocena narażenia zawodowego zatrudnionych pracowników”. Podczas kontroli nie stwierdzono nieprawidłowości.

Dnia 28 czerwca 2021 r. w komendzie przeprowadzona została kontrola Dolnośląskiego Komendanta Wojewódzkiego PSP na temat „Realizacja zadań

kadrowych dot. funkcjonowania systemów motywacyjnych”. Kontrolą objęto następujący zakres przedmiotowy: awansowanie strażaków w stopniu oraz mianowanie na wyższe stanowiska służbowe, przypadki odstąpienia od wnioskowania o nadanie wyższego stopnia służbowego po przesłużeniu w bieżącym stopniu oraz wewnętrzne regulacje w zakresie zasad ustalania oraz podwyższania dodatków służbowych i określenia ich wysokości, dodatku motywacyjnego dla strażaków PSP oraz kryteria przyznawania nagród. Na podstawie ustaleń dokonanych w drodze analizy dokumentacji źródłowej kontrolowanych dokumentów zespół kontrolerów pozytywnie ocenił proces realizacji w Komendzie Powiatowej PSP w Wołowie zagadnień objętych kontrolą.

W I i II półroczu 2021 r. zostały przeprowadzone dwie kontrole wewnętrzne w trybie zwykłym, ujęte w *Rocznym planie kontroli* realizowanych przez Komendę Powiatową Państwowej Straży Pożarnej w Wołowie w 2021 r. na temat „Stosowanie instrukcji kancelaryjnej oraz jednolitego rzeczowego wykazu akt w zakresie spraw kadrowych (PK) oraz w zakresie spraw operacyjnych (PR) - wybrane zagadnienia”. Badaniu poddano losowo wybrane teczki akt spraw z Sekcji finansowo – kadrowej oraz Wydziału operacyjnego. Z ustaleń kontroli wynika, że zagadnienia dotyczące prawidłowości realizacji zadań z zakresu stosowania instrukcji kancelaryjnej w dokumentacji zebranej do kontroli prowadzone są w sposób prawidłowy. Działalność w powyższym zakresie została oceniona pozytywnie.

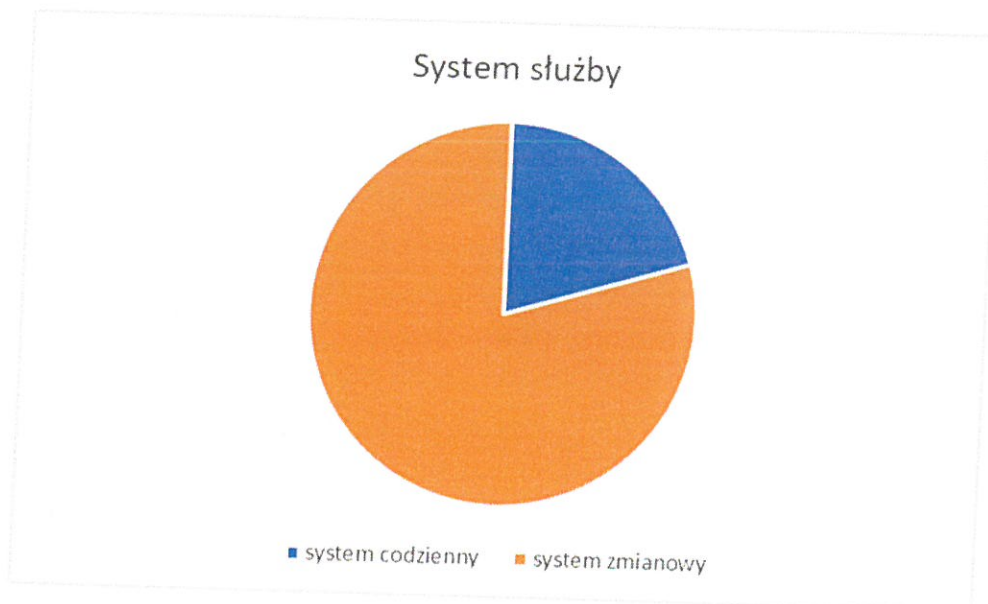
2. ZATRUDNIENIE I WYKSZTAŁCENIE

2.1. Struktura zatrudnienia

Struktura zatrudnienia funkcjonariuszy KP PSP w Wołowie wg stanu na 31.12.2021 r. przedstawia się następująco:

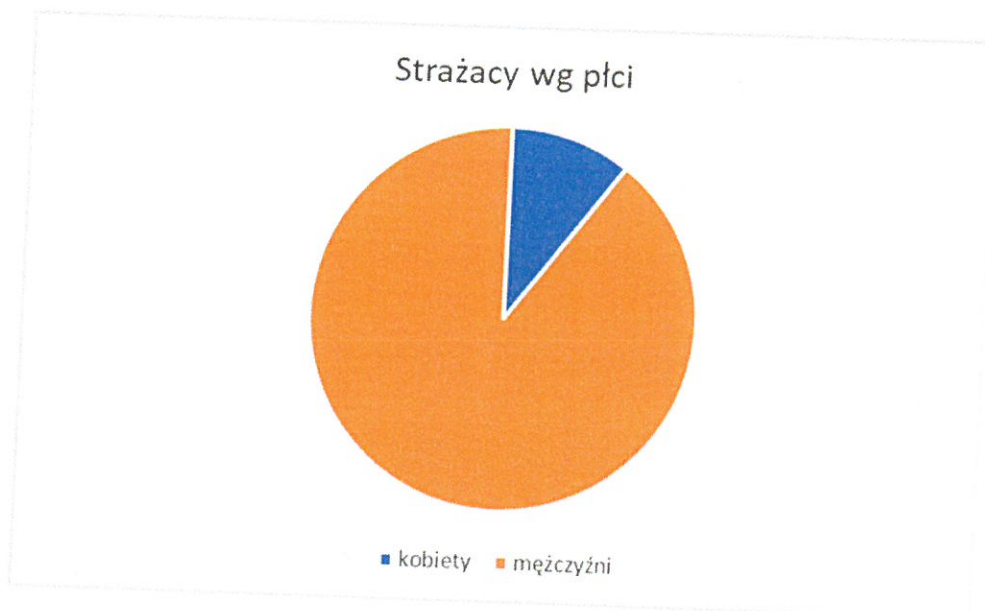
a) według systemu służby:

- system codzienny - 10 osób
- system zmianowy - 39 osób



b) według płci:

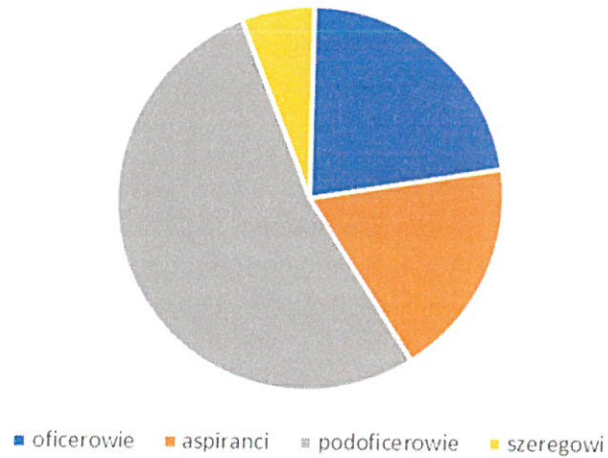
- mężczyźni – 44 osoby
- kobiety – 5 osób



c) według korpusu :

- oficerowie – 11 osób
- aspiranci – 9 osób
- podoficerowie – 26 osób
- szeregowi – 3 osoby

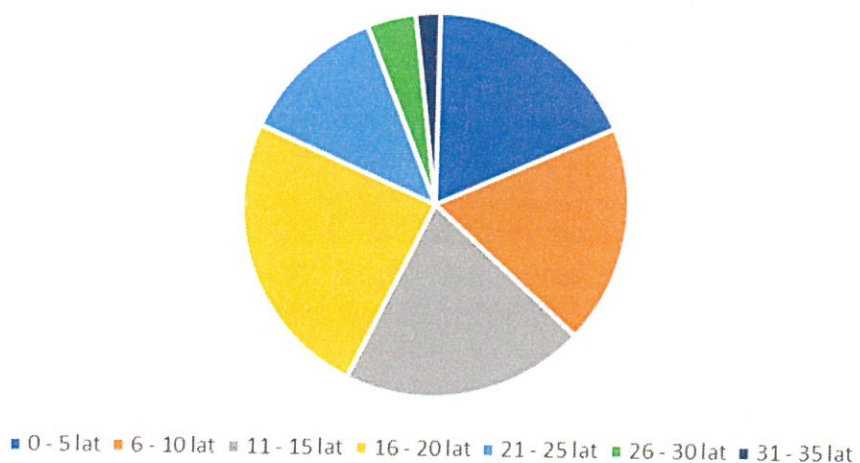
Strażacy wg korpusu



d) według wysługi lat służby:

- 0 – 5 lat służby – 9 osób
- 6 – 10 lat służby – 9 osób
- 11 – 15 lat służby – 10 osób
- 16 – 20 lat służby – 12 osób
- 21 – 25 lat służby – 6 osób
- 26 – 30 lat służby – 2 osoby
- 31 – 35 lat służby – 1 osoba

Strażacy wg lat służby



Wielkości ruchów kadrowych na przestrzeni lat 2011 – 2021 przedstawia się następująco:

Tabela. Rotacja zatrudnienia strażaków w KP PSP w Wołowie w latach 2011 – 2021

Przyjęcia/zwolnienia	2011	2012	2013	2014	2015	2016	2017	2018	2019	2020	2021
Ogółem zatrudnieni	50	50	50	50	50	50	49	49	48	48	49
Przyjęci nowi strażacy	0	5	1	1	0	0	3	1	0	2	1
Przyjęci absolwenci szkół	0	0	0	0	0	0	1	3	0	0	0
Przyjęci z przeniesienia służbowego	0	0	0	0	0	0	0	0	0	0	0
Zwolnieni z tytułu przeniesienia służbowego	0	0	0	0	0	1	1	1	0	0	0
Zwolnieni emerytura	0	5	2	0	0	0	3	3	1	2	0

Komenda Powiatowa PSP w Wołowie w 2021 r. ze względu na sytuację epidemiczną w kraju i wprowadzonymi obostrzeniami nie mogła kontynuować pełnej współpracy z uczelniami wyższymi oraz ograniczono liczbę osób mającą wstęp do komendy, nie uczestniczono również w corocznym ogólnopolskim „Dniu Przedsiębiorczości”.

2.2. Wykształcenie ogólne

Wg stanu na dzień 31.12.2021 r. 42,8 % zatrudnionych stanowią osoby z wykształceniem wyższym, 14,3 % zatrudnionych stanowią osoby z wykształceniem policealnym, a 42,8 % zatrudnionych stanowią osoby z wykształceniem średnim.

Strukturę wykształcenia ogólnego funkcjonariuszy i pracowników cywilnych KP PSP Wołów przedstawiono w poniższej tabeli.

Tabela. Wykształcenie ogólne funkcjonariuszy i pracowników cywilnych KP PSP w Wołowie

Pracownicy KP PSP Wołów	Wykształcenie ogólne		
	wyższe	policealne	średnie
Funkcjonariusze	21	7	21
Pracownik cywilny	1	0	0

2.3. Doskonalenie zawodowe

Strażacy Komendy Powiatowej PSP w Wołowie stale podnoszą swoje kwalifikacje zawodowe kończąc szkoły, kursy i szkolenia specjalistyczne. W 2021 r. strażacy ukończyli następujące kursy i szkolenia:

- ❖ 2 strażaków kontynuowało naukę na niestacjonarnych studiach I stopnia dla strażaków w służbie stałej na Wydziale Inżynierii Bezpieczeństwa Pożarowego w Szkole Głównej Służby Pożarniczej w Warszawie,
- ❖ 1 strażak ukończył Studia podyplomowe przeszkolenie zawodowe przygotowujące do zajmowania stanowisk oficerskich w Państwowej Straży Pożarnej w Szkole Głównej Służby Pożarniczej w Warszawie,
- ❖ 1 strażak ukończył szkolenie z ratownictwa wysokościowego realizowanego przez KSRG w zakresie podstawowym oraz uzyskał tytuł instruktora z ratownictwa wysokościowego,
- ❖ 15 strażaków przeszło test w komorze dymowej,
- ❖ 8 strażaków odbyło szkolenie z zakresu prewencji terrorystycznej,
- ❖ 2 strażaków ukończyło szkolenie stanowiskowe operatorów komory dymowej,
- ❖ 1 strażak ukończył szkolenie zapobiegania zakażeniom AIDS/HIV,
- ❖ 11 strażaków ukończyło szkolenie z obszaru ochrony przeciwpożarowej „Środki Gaśnicze” realizowane przez SGSP,
- ❖ 11 strażaków ukończyło szkolenie z obszaru ochrony przeciwpożarowej „Zagrożenia Bezpieczeństwa Powszechnego” realizowanego przez SGSP,
- ❖ 26 strażaków zdało egzamin recertyfikacyjny kwalifikowanej pierwszej pomocy.

2.4. Polityka awansowa

W 2021 roku **12 strażaków** awansowało na wyższy stopień służbowy:

- ❖ Z okazji Dnia Strażaka 4 maja 2021 r., będącego okresem awansowym dla strażaków, wyższy stopień służbowy otrzymało **11 osób**. W tym **3 osoby** awansowały w korpusie oficerów, **1 osoba** w korpusie aspirantów, **7 osób** w korpusie podoficerów,
- ❖ Z okazji Narodowego Święta Niepodległości 11. Listopada w związku z ukończeniem studiów w Szkole Głównej Służby Pożarniczej w Warszawie pierwszy stopień oficerski otrzymała **1 osoba**.

Awans w stopniu										
2011	2012	2013	2014	2015	2016	2017	2018	2019	2020	2021
14	17	11	23	19	17	17	17	16	17	12
osób	osób	osób	osoby	osób	osób	osób	osób	osób	osób	osób

W 2021 roku **2 osoby** awansowały na wyższe stanowisko służbowe.

Awans w stanowisku										
2011	2012	2013	2014	2015	2016	2017	2018	2019	2020	2021
3	22	8	7	12	3	21	15	1	8	2
osoby	osoby	osób	osób	osób	osoby	osób	osób	osoba	osób	osoby

W zakresie resortowych wyróżnień przyznawanych strażakom za całokształt wkładu i zaangażowanie podczas prowadzonych akcji ratowniczo - gaśniczych przyznano w 2021 roku **17** odznaczeń dla strażaków z Komendy Powiatowej PSP w Wołowie.

Przyznano następujące medale i odznaczenia:

- ❖ Brązowy Krzyż Zasługi – 1 osoba
- ❖ Srebrny Medal za Długoletnią Służbę – 2 osoby
- ❖ Brązowy Medal za Długoletnią Służbę – 1 osoba

- ❖ Złota Odznaka Zasłużony dla Ochrony Przeciwpożarowej – 4 osoby
- ❖ Srebrna Odznaka Zasłużony dla Ochrony Przeciwpożarowej – 2 osoby
- ❖ Brązowa Odznaka Zasłużony dla Ochrony Przeciwpożarowej – 6 osób
- ❖ Dyplom Komendanta Głównego – 1 osoba

2.5. Ochrona zdrowia

a) Szczepienia ochronne

W Komendzie Powiatowej Państwowej Straży Pożarnej w Wołowie w 2021 r. były realizowane szczepienia ochronne przeciw COVID – 19.

b) Badania okresowe

W 2021 r. przeprowadzone zostały badania profilaktyczne pracowników komendy, mające na celu sprawdzenie zdolności strażaków do prawidłowego wykonywania zadań służbowych. Badania te przeprowadzane są zgodnie z Rozporządzeniem Ministra Spraw Wewnętrznych i Administracji z dnia 27 października 2005 r. w sprawie zakresu, trybu i częstotliwości przeprowadzania badań lekarskich oraz okresowej oceny sprawności fizycznej strażaka Państwowej

3. DZIAŁANIA W ZAKRESIE OPERACYJNYM

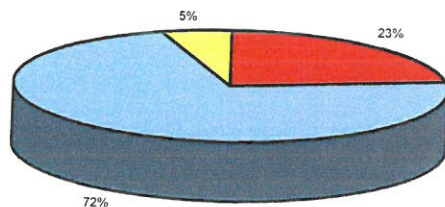
3.1. Ogólna statystyka zdarzeń

W okresie od 1 stycznia do 31 grudnia 2021 roku na terenie powiatu wołowskiego odnotowano **724** zdarzeń (w 2020 r. – 731).

Ponadto JOP powiatu wołowskiego dodatkowo uczestniczyły w 17 interwencjach w sąsiadujących powiatach i łącznie brały udział w **741** zdarzeniach na terenie powiatu i poza nim (w 2020 r. – 731).

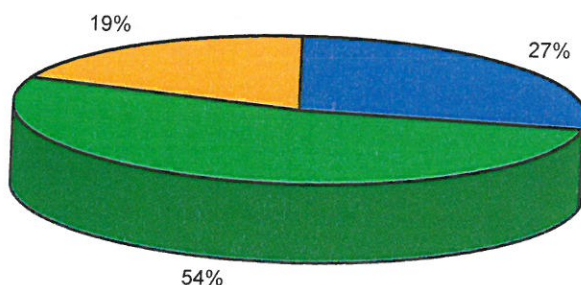
Ze względu na rodzaj, podział zdarzeń na terenie powiatu jest następujący:

- pożary – **163**, co stanowi **23%** wszystkich zdarzeń (w 2020 r. – 231),
- miejscowe zagrożenia – **522 (72%)** (w 2020 r. – 465),
- fałszywe alarmy – **39 (5%)** (w 2020 r. – 35).



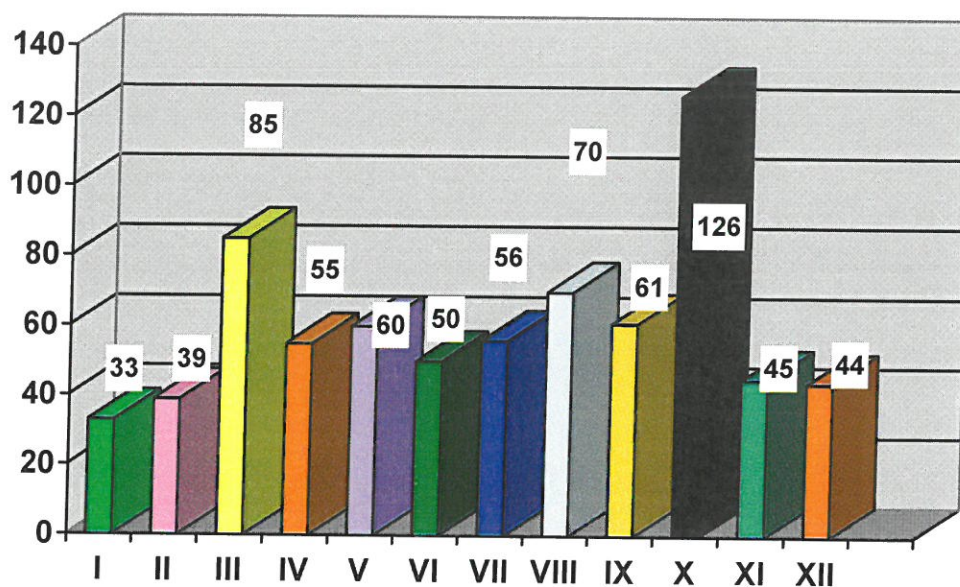
Rozkład zdarzeń na terenie gmin jest następujący:

- Gmina Brzeg Dolny, gmina o charakterze przemysłowym (lokalizacja dużej grupy zakładów branży chemicznej, szczególnie dużego i zwiększonego ryzyka wystąpienia poważnej awarii przemysłowej) – 199 zdarzeń, co stanowi 27% wszystkich interwencji na terenie powiatu,
- Gmina Wińsko, gmina o charakterze rolniczym, brak zakładów przemysłowych, teren zajęty głównie przez obszary wiejskie i tereny zalesione - 140 (19%),
- Gmina Wołów, gmina o charakterze przemysłowo – rolniczym (drobne zakłady przemysłowo – usługowe w samym mieście Wołów, poza nim znajdują się przede wszystkim obszary wiejskie i tereny zalesione) – 385 (54%).



Częstotliwość występowania zdarzeń na terenie powiatu wołowskiego w poszczególnych miesiącach przedstawiono w tabeli poniżej.

Miesiąc	I	II	III	IV	V	VI	VII	VIII	IX	X	XI	XII	Razem
Liczba zdarzeń	31	36	83	54	55	48	49	66	59	120	44	40	685
Liczba fałszywych alarmów	2	3	2	1	5	2	7	4	2	6	1	4	39
RAZEM	33	39	85	55	60	50	56	70	61	126	45	44	724



❖ Poszkodowani podczas zdarzeń na terenie powiatu

Miesiąc	Liczba osób poszkodowanych			
	ratownicy śmiertelni	ratownicy ranni	inni śmiertelni	inni ranni
Styczeń	0	0	1	2
Luty	0	0	1	1
Marzec	0	0	2	7
Kwiecień	0	0	1	14
Maj	0	0	3	7
Czerwiec	0	0	0	8
Lipiec	0	0	1	8
Sierpień	0	0	1	3
Wrzesień	0	0	0	10
Październik	0	0	0	6
Listopad	0	0	2	8
Grudzień	0	0	5	8
OGÓŁEM	0	0	17	82

W dniach od 1 stycznia do 31 grudnia 2021 roku odnotowano 17 ofiar śmiertelnych, w tym 1 osoba to ofiara wypadku komunikacyjnego, 1 osoba ofiara zatrucia tlenkiem węgla, 4 osoby to pomoc policji w otwarciu mieszkań natomiast 11 osób to poszkodowani w stosunku do których wezwane zostały zastępy PSP przez dyspozytorów PRM w związku z NZK i brakiem wolnych ZRM bądź do pomocy jednostkom PRM będącym na miejscu. Ponadto w 2021 r. odnotowano 82 osoby ranne. Są to w znaczącej większości poszkodowani do których wzywano zastępy JOP w zastępstwie ZRM oraz osoby poszkodowane w wypadkach komunikacyjnych. w dalszej kolejności poszkodowani w trakcie innych miejscowych zagrożeń

w stosunku do których prowadzone były przez strażaków medyczne czynności ratownicze.

Požary

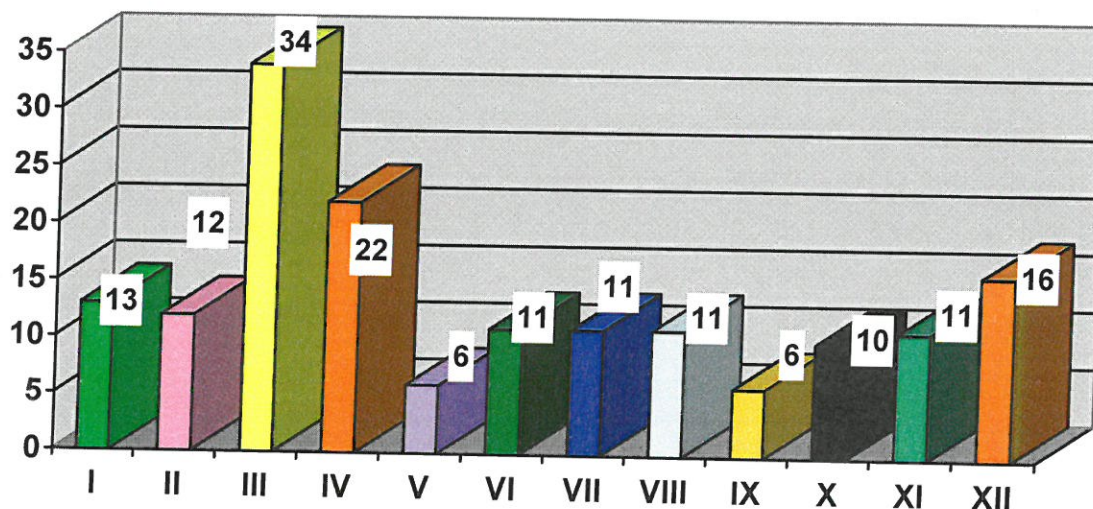
Częstotliwość występowania pożarów:

❖ wg wielkości:

- małe 154 tj. (94,5%) wszystkich pożarów
- średnie 6 (3,7 %)
- duże 1 (0,6 %)
- b. duże 2 (1,2 %)

❖ wg miesiąca:

Miesiąc	I	II	III	IV	V	VI	VII	VIII	IX	X	XI	XII	Razem
Liczba Pożarów	13	12	34	22	6	11	11	11	6	10	11	16	163



❖ wg rodzaju obiektu

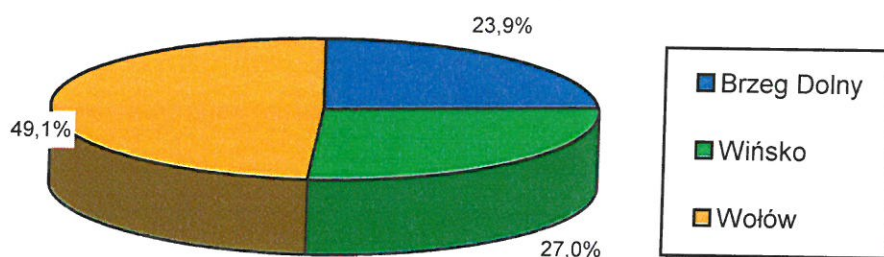
Rodzaj obiektów	Ilość zdarzeń	
	2020 r.	2021 r.
obiekty użyteczności publicznej	0	0
obiekty mieszkalne	55	50
obiekty produkcyjne	3	1
obiekty magazynowe	1	1
środki transportu	4	12
las	1	1
uprawy, rolnictwo	109	64
inne obiekty	58	64

Porównując pożary powstałe w oku 2021 z rokiem ubiegłym można stwierdzić, iż nastąpił spadek zdarzeń w działach uprawy, rolnictwo”, wzrost odnotowano w przypadku pożarów „środków transportu” „w pozostałych przypadkach liczba pożarów utrzymała się na zbliżonym poziomie do roku 2020.

Ogólnie w 2021 roku odnotowano zmniejszoną liczbę pożarów w stosunku do roku 2020 (231 interwencji w 2020 r).

❖ wg miejsca powstania:

- Brzeg Dolny – 39, tj. (23,9 % wszystkich pożarów),
- Wińsko – 44 (27,0%),
- Wołów – 80 (49,1%).



3.2. Miejscowe zagrożenia

Częstotliwość występowania miejscowych zagrożeń:

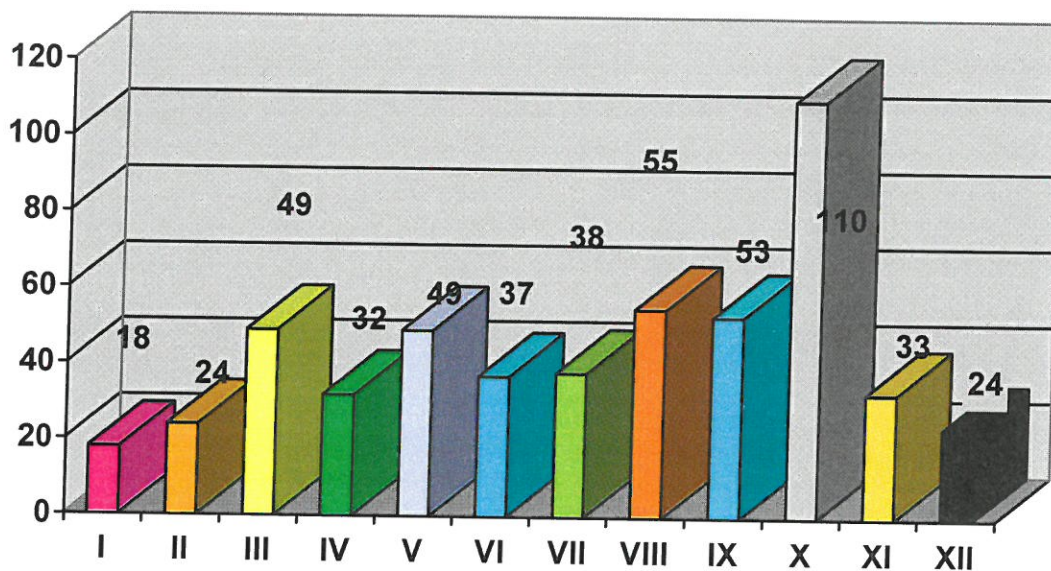
❖ wg wielkości zdarzenia:

- małe - 73 tj. (14,1%) wszystkich miejscowych zagrożeń,
- lokalne - 445 (85%)
- średnie - 4 (0,9%)
- duże - 0
- gigantyczne - 0.

❖ wg miesiąca:

Miesiąc	I	II	III	IV	V	VI	VII	VIII	IX	X	XI	XII	Razem
Liczba miejscowych zagrożeń	18	24	49	32	49	37	38	55	53	110	33	24	522

W okresie objętym analizą zwiększoną ilość interwencji odnotowaną w październiku 2021 r można wyjaśnić przejściem przez powiat wołowski gwałtownego frontu atmosferycznego w dniach 21 - 22.10 kiedy to zastępy JOP interweniowały łącznie 86 razy w ciągu dwóch dni usuwając skutki silnego wiatru i gwałtownych opadów deszczu.



wg rodzaju MZ:

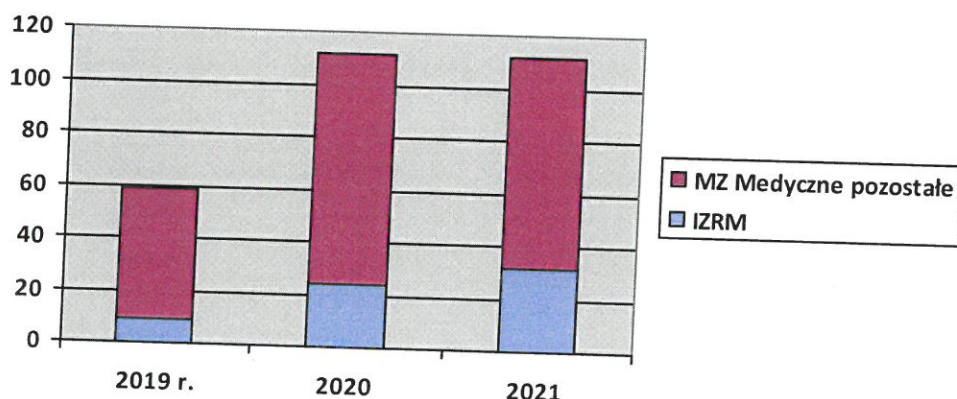
Rodzaj	Ilość zdarzeń	
	2020 r.	2021 r.
Silne wiatry	91	215
Przybór wody	8	4
Opady śniegu	0	1
Opady deszczu	46	32
Chemiczne	14	22
Ekologiczne	1	0
Radiologiczne	0	0
Budowlane	10	9
Infrastruktury komunalnej	1	3
W komunikacji drogowej	62	63
W komunikacji kolejowej	1	0
W komunikacji lotniczej	0	0
Na obszarach wodnych	14	4
Medyczne	112	112

W dalszym ciągu na wysokim poziomie utrzymuje się liczba zdarzeń o charakterze medycznym. Samych interwencji o charakterze IZRM (Izolowanych Zdarzeń Ratownictwa Medycznego) do których zastępy JOP dysponowane są w „zastępstwie” Zespołów Ratownictwa Medycznego z powodu braku wolnego ZRM lub długiego czasu oczekiwania na przyjazd odnotowano **32 przy 24 w roku 2020 i tylko 8 w roku 2019**. Powodem tej sytuacji było ogóle obciążenie systemu Państwowego Ratownictwa Medycznego spowodowane sytuacją epidemiologiczną w kraju. Koronawirus miał również wpływ na zwiększoną ilość interwencji. Samych zdarzeń związanych bezpośrednio z koronawirusem było w **2021 roku 37 przy 48 w roku 2020** były to głównie interwencje JOP związane z pomocą przy transporcie pacjentów do punktów szczepień.

* Izolowane Zdarzenia Ratownictwa Medycznego (IZRM) - dysponowanie zastępów PSP i OSP KSRG następuje:

1. na prośbę dyspozytora PRM celem realizacji medycznych działań ratowniczych u osoby w stanie nagłego zagrożenia zdrowotnego, a powodem takiej prośby jest aktualny brak możliwości zadysponowania zespołu ratownictwa medycznego na obszarze określonego rejonu operacyjnego,
2. celem realizacji wspomnianych wyżej działań następuje na wezwanie osób postronnych (telefoniczne, osobiste) z jednoczesnym powiadomieniem dyspozytora PRM,
3. gdy działania z zakresu kwalifikowanej pierwszej pomocy podejmowane są w sytuacji przemieszczania się pojazdem pożarniczym (np. podczas powrotu do koszar po akcji, podczas przejazdu gospodarczego itp.) i pojawiającej się sugestii podjęcia tych działań ze strony osób postronnych, np. świadków zdarzenia.

W 2021 r w stosunku do wszystkich MZ Medycznych udział IZRM stanowi około 28,6%.



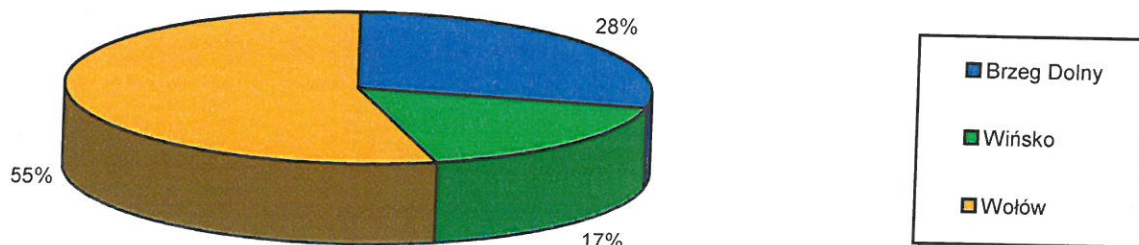
wg. rodzaju obiektu

Rodzaj obiektów	Ilość zdarzeń	
	2020 r.	2021 r.
obiekty użyteczności publicznej	31	67
obiekty mieszkalne	130	164
obiekty produkcyjne	1	2
obiekty magazynowe	0	0
środki transportu	59	50
las	2	1
uprawy, rolnictwo	7	5
inne obiekty	235	233
Razem	465	522

W dalszym ciągu utrzymuje się wzrost liczby zdarzeń zakwalifikowanych jako miejscowe zagrożenia w roku 2021 w porównaniu z poprzednim rokiem ich liczba zwiększyła się o 57 zdarzenia.

❖ wg miejsca powstania:

- Brzeg Dolny – **147**, tj. 28 % wszystkich miejscowych zagrożeń,
- Wińsko – **91** (17 %),
- Wołów – **284** (55 %).



3.3. Alarmy fałszywe

Częstotliwość występowania fałszywych alarmów w okresie objętym analizą:

❖ według miejsca zgłoszenia:

- gmina Brzeg Dolny – **13** tj. (**33,4%**) fałszywych zgłoszeń,
- gmina Wińsko – **5** (**12,8 %**)
- gmina Wołów – **21** (**53,8%**).

❖ wg miesiąca

Miesiąc	I	II	III	IV	V	VI	VII	VIII	IX	X	XI	XII	Razem
Liczba alarmów fałszywych	2	3	2	1	5	2	7	4	2	6	1	4	39

❖ wg rodzaju zgłoszenia:

- złośliwe – **0**
- w dobrej wierze – **30**
- z instalacji wykrywania – **9**

W dniu 7 sierpnia około godziny 16:00 z Komendy Wojewódzkiej Państwowej Straży Pożarnej we Wrocławiu wyruszyły dwa moduły GFFFV tj. GFFFV Wrocław oraz GFFFV Poznań na pomoc w walce z pożarami, o którą poprosiła Grecja. 143

strażaków, w tym strażacy z Komendy Powiatowej Państwowej Straży Pożarnej w Wołowie wyruszyło do Grecji pokonując ponad 2000 km, aby pomóc w walce z pożarami jakie niszczą ten kraj. GFFFV to angielski skrót oznaczający Ground Forest Fighting using Vehicles, czyli moduł gaszenia pożarów lasów z ziemi z użyciem pojazdów. Każdy moduł jest tak skonstruowany, aby przez cały czas trwania działań był samowystarczalny i nie stanowił dodatkowego utrudnienia dla państwa proszącego o pomoc. Dlatego też w skład modułu wchodzi pełne zaplecze logistyczne. Strażacy z wołowa uczestniczyli w dwóch zmianach łącznie 5 do dnia 29 sierpnia 2021 r.

3.4. Działalność operacyjno-szkoleniowa (szkolenia, ćwiczenia, manewry, współpraca z innymi podmiotami)

3.4.1. Edukowanie społeczeństwa w zakresie bezpiecznych zachowań.

W obecnej sytuacji epidemiologicznej, uwzględniając narzucone ograniczenia mające za zadanie zahamowanie rozprzestrzeniania się epidemii, organizacja spotkań z mieszkańcami powiatu jak również samo ich wykonanie przysparza wiele trudności.

Pomimo trudnej sytuacji epidemiologicznej, która panowała na terenie kraju udało się przeprowadzić spotkania z mieszkańcami powiatu wołowskiego w normalny sposób z zachowaniem obowiązujących zasad sanitarno-epidemiologicznych. Aby dotrzeć z ważnym przekazem informacyjnym do jak największej liczny osób korzystano również z pomocy lokalnych mediów, portali społecznościowych oraz strony internetowej Komendy Powiatowej PSP w Wołowie.

Edukacja społeczeństwa powiatu wołowskiego z zakresie bezpiecznych zachowań w ramach ogólnopolskiej kampanii edukacyjnej „Kręci mnie bezpieczeństwo” oraz „Czujka na straży Twojego bezpieczeństwa”:

11.02.2021 r. – Na łamach lokalnej gazety "Panorama" ukazał się artykuł dot. wyposażenia mieszkań w czujki tlenku węgla oraz zasad prawidłowej eksploatacji.

25.02.2021 r. – Na łamach dwutygodnika samorządowego „Panorama” ukazał się wywiad z Komendantem Powiatowym PSP w Wołowie na temat bezpieczeństwa podczas sezonu grzewczego oraz wypalania traw.

06.06.2021 r. – Z okazji Dnia Dziecka zorganizowanym przez Wołowski Ośrodek Sportu i Rekreacji odbył się pokaz sprzętu strażackiego. W trakcie spotkania omówiono zasady bezpiecznego wypoczynku podczas wakacji ze szczególnym uwzględnieniem zasad bezpiecznego wypoczynku nad wodą.

13-15.07.2021 r. – Podczas ćwiczeń z ratownictwa wodnego zorganizowano spotkanie z osobami wypoczywającymi na Ośrodku Wypoczynkowym w Golinie. W trakcie spotkania omówiono zasady bezpiecznego wypoczynku podczas wakacji ze szczególnym uwzględnieniem zasad bezpiecznego wypoczynku nad wodą.

07.10.2021 r. – Na łamach dwutygodnika samorządowego Panorama ukazał się artykuł "Czad-cichy zabójca", w którym zostały poruszone zagadnienia, dotyczące zagrożeń związanych z tlenkiem węgla oraz metodami zapobiegania jego występowania.

08.10.2021 r. – Podczas wizyty w Niepublicznym Przedszkolu Adaś w Wołowie przeprowadzono rozmowę na temat zagrożeń powodowanych przez tlenek węgla oraz jak się uchronić przed zagrożeniem. Na zakończenie odbył się pokaz sprzętu strażackiego.

17.10.2021 r. – W ramach ćwiczeń "EGIDA-21" dla osób posiadających przydziały organizacyjno-mobilizacyjne do Komendy Powiatowej Policji w Wołowie odbył się kurs pierwszej pomocy w trakcie, którego słuchacze zapoznali się w sposób teoretyczny jak również praktyczny z metodami udzielania pierwszej pomocy w stanach zagrożenia życia.

22.10.2021 r. – W Szkole Podstawowej Nr 4 w Wołowie odbyło się spotkanie z dziećmi oraz nauczycielami, podczas którego przeprowadzono pogadankę na temat bezpiecznych zachowań oraz zagrożeń podczas pożarów. Na zakończenie odbył się pokaz sprzętu strażackiego.

30.10.2021 r. – Podczas „Biegu w naturze” odbył się pokaz kwalifikowanej pierwszej pomocy oraz sprzętu strażackiego.

04.11.2021 r. – W zespole Szkół Zawodowych w Brzegu Dolnym w ramach doradztwa zawodowego odbyło się spotkanie z uczniami klas maturalnych, podczas którego przybliżono zawód strażaka.

3.4.2. Szkolenia, ćwiczenia, manewry

W 2021 r. zaplanowano ćwiczenia na następujących obiektach:

- Zespół Placówek Resocjalizacyjnych w Brzegu Dolnym – maj,
- Stopień wodny Prawików – czerwiec,
- Elis Textile Service Sp. z o.o., Brzeg Dolny – wrzesień,
- PCC Rokita S.A., ul Sienkiewicza 4 56-120 Brzeg Dolny – październik.

Pomimo trudnej sytuacji epidemiologicznej, która panowała na terenie powiatu wołowskiego oraz dużej liczby zachorowań udało się przeprowadzić ćwiczenia dla wszystkich zmian służbowych JRG Wołów. Powyższe ćwiczenia odbyły się z zachowaniem reżimu sanitarnego.

W ramach tych ćwiczeń strażacy dokonali kompleksowego rozpoznania obiektu pod względem możliwości prowadzenia działań ratowniczo-gaśniczych. Zapoznali się z układami komunikacyjnymi w obiektach, rozkładem pomieszczeń i możliwymi sposobami ewakuacji osób. Rozpoznali i ustalili miejsca niebezpieczne, które mogą powodować utrudnienia w prowadzeniu działań ratowniczych. Powyższe działania i przedsięwzięcia przygotowały strażaków do bezpiecznego oraz skutecznego organizowania akcji i prowadzenia działań ratowniczo-gaśniczych.

Komenda Powiatowa PSP w Wołowie organizowała lub brała udział w niżej wymienionych szkoleniach i ćwiczeniach:

28.05.2021 r. – Zastęp GCBA 5/40 z JRG Wołów uczestniczył w ćwiczeniach sprawdzających zewnętrzny plan operacyjny na terenie Huty Miedzi Legnica

21-22.09.2021 r. – Funkcjonariusze z KP PSP w Wołowie uczestniczyli w szkoleniu oraz praktycznych ćwiczeniach wojewódzkich „ODRA 2021” w zakresie działań powodziowych, które zostały zorganizowane w Brzegu Dolnym. Epizod III (Obrona Brzegu Dolnego) – Budowa mobilnej zapory przeciwpowodziowej na nadbrzeżu od Urzędu Miejskiego w Brzegu Dolnym do budynku Nadzoru Wodnego RZGW (około 360 m).

W działaniach uczestniczyło łącznie:

- 34 żołnierzy z 16 Dolnośląskiej Brygady Obrony Terytorialnej,
- 24 druhów z 5 jednostek OSP KSRG z terenu powiatu wołowskiego,
- 9 funkcjonariuszy KP PSP w Wołowie,

- 12 pracowników Zakładu Gospodarki Komunalnej podległych Burmistrzowi Brzegu Dolnego,
- obserwatorzy z Dolnośląskiego Urzędu Wojewódzkiego, Władze Brzegu Dolnego.

3.5. Ocena jednostek Ochotniczych Straży Pożarnych działających na terenie powiatu

Informacje ogólne o jednostkach OSP:

Na terenie działania Komendy Powiatowej Państwowej Straży Pożarnej w Wołowie działa 12 jednostek OSP w tym 6 jednostek OSP, które zostały włączone do Krajowego Systemu Ratowniczo-Gaśniczego. Są to:

- OSP Wińsko - jednostka typu S 3 (1 x GCBA 6/32; 1x GBA 3,5/24; 1 x SLKw),
- OSP Smogorzów Wielki - jednostka typu S 2 (1 x GBA 2,5/16; 1x GBA 3/24),
- OSP Brzeg Dolny - jednostka typu S 3 (1xGBA 2,5/28; 1x GLBA 1/2;1x GLM 16),
- OSP Lubiąż – jednostka typu S 3 (1 x GBA 3,5/27; 1x GBA 3/24 1x Mikrobus),
- OSP Krzydłina Wielka – jednostka typu S 3 (1x GBA 1,6/16; 1 x GCBA 5/24;1x SLRR),
- OSP Krzydłina Mała – jednostka typu S 3 (1x GBA 4,5/16; 1x GBA 2/16; 1x SLRt).

Dwie jednostki swoje siedziby mają na terenie gmin Wińsko, trzy jednostki na terenie gminy Wołów oraz jedna jednostka na terenie gminy Brzeg Dolny.

Zastępy z jednostek OSP KSRG (OSP Brzeg Dolny, OSP Wińsko, OSP Lubiąż, OSP Krzydłina Wielka, OSP Krzydłina Mała, OSP Smogorzów Wielki) zostały przewidziane do działań ratowniczo – gaśniczych w ramach odwołów operacyjnych Komendanta Wojewódzkiego Państwowej Straży Pożarnej i przydzielone do kompanii gaśniczej - „Chojnów”.

Ilość członków czynnych jednostek OSP

Ilość członków czynnych w jednostkach OSP włączonych do Krajowego Systemu Ratowniczo-Gaśniczego przedstawiono w tabeli.

Lp.	Członkowie czynnie działający	OSP Wińsko	OSP Smogorzów Wielki	OSP Brzeg Dolny	OSP Lubiąż	OSP Krzydłina Wielka	OSP Krzydłina Mała
		ilość	Ilość	ilość	Ilość	Ilość	ilość
1.	Liczba członków ogółem	40	27	58	33	53	80

2.	Druhowie czynni w wieku 18 – 65 lat	40	27	28	32	39	51
4.	Ilość członków ze wszystkich jednostek ogółem	291					

We wszystkich jednostkach OSP zostały powołane jednostki operacyjno – techniczne.

Ilość członków OSP posiadających aktualne badania lekarskie, szkolenie pożarnicze i ubezpieczenie pozwalające na udział w działaniach ratowniczych w jednostkach przedstawia się następująco:

- w OSP Smogorzów Wielki – 18 czynnych członków biorących udział w akcjach ratowniczych posiada aktualne badania lekarskie,
- w OSP Wińsko – 23 czynnych członków biorących udział w akcjach ratowniczych posiada aktualne badania lekarskie,
- w OSP Brzeg Dolny - 21 członków czynnych biorących udział w akcjach ratowniczych posiada ważne badania lekarskie,
- w OSP Lubiąż - 21 członków czynnych biorących udział w akcjach ratowniczych posiada aktualne badania lekarskie.
- w OSP Krzydlina Wielka – 27 członków czynnych biorących udział w akcjach ratowniczych posiada aktualne badania lekarskie.
- w OSP Krzydlina Mała 29 członków czynnych biorących udział w akcjach ratowniczych posiada aktualne badania lekarskie.

Stan wyszkolenia członków OSP KSRG

Stan wyszkolenia członków jednostek OSP, wliczając uprawnienia funkcjonariuszy PSP będących członkami danych jednostek przedstawia poniższa tabela.

Jednostka OSP	Szkolenie jednoetapowe	Szkolenia strażaków ratowników OSP - część I	Szkolenia strażaków ratowników OSP - część II	Szkolenia dowódców (kierujących działaniami ratowniczym)	Szkolenia naczelników	Szkolenia komendantów gminnych	Szkolenie z zakresu ratownictwa technicznego	Szkolenie kierowców - konserwatorów sprzętu ratowniczego OSP	Szkolenie strażaków OSP z zakresu działań przeciwpowodziowych oraz ratownictwa na wodach	Kurs kwalifikowanej pierwszej pomocy	Po innych kursach /podać rodzaj kursu i ilość przeszkolonych/
Brzeg Dolny	18	1	9	11	4	4	19	10	13	14	Stermotorzysta-1, Sternik motorowodny – 10
Wińsko	21	1	8	12	6	6	20	6	8	14	
Smogorzów Wielki	15	8	2	9	3	3	12	6	7	7	Ratownik medyczny -2
Lubiąż	21	4	6	7	5	3	19	8	12	13	Stermotorzysta-18
Krzydlina Mała	31	3	8	15	7	5	28	15	20	13	
Krzydlina Wielka	26		11	17	9	5	30	6	14	15	Stermotorzysta - 11

Analizując stany osobowe w poszczególnych jednostkach można zauważyć poprawę w ilości druhów, która gotowa jest do działań w ramach poszczególnych OSP.

Dzięki organizowanym w ostatnich latach szkoleniom oraz zaliczając uprawnienia druhów służących w PSP lub ZSR wszystkie jednostki OSP KSGR z terenu powiatu spełniają standardy minimalnego wyszkolenia określone dla jednostek włączonych do KSRG czyli :

- przeszkolenie podstawowe - min 12 osób
- przeszkolenie naczelników – 2 osoby
- przeszkolenie dowódców – 2 osoby
- przeszkolenie kierowców konserwatorów sprzętu – 3 osoby
- przeszkolenie z zakresu ratownictwa technicznego – 4 osoby
- przeszkolenie z zakresu KPP – 4 osoby
- przeszkolenie w zakresie kierowania ruchem drogowym – 4 osoby
- przeszkolenie w zakresie współdziałania z SP ZOZ LPR – 4 osoby

W stosunku do przedstawionych powyżej wymagań jednostki OSP KSRG z terenu powiatu wołowskiego posiadają niewielkie braki w szkoleniach z kierowania ruchem drogowym i współdziałania z SP ZOZ LPR. W miarę możliwości obydwie szkolenia są organizowane przez KP PSP w Wołowie w ramach kursu podstawowego strażaka OSP. Szkolenie z zakresu kierowania ruchem drogowym organizowane jest w przy współpracy z Wydziałem Ruchu Drogowego KP w Wołowie, a szkolenie z zakresu współdziałania z SP ZOZ LPR zgodnie z wytycznymi realizujemy tylko w części teoretycznej, część praktyczna natomiast uzależniona jest od ustaleń pomiędzy KW PSP we Wrocławiu a Dyrekcją LPR.

W celu uzupełnienia stanu wyszkolenia członków OSP zarówno włączonych do KSRG jak i pozostałych jednostek Komenda Powiatowa Państwowej Straży Pożarnej w Wołowie zorganizowało w 2021 roku szkolenia dowódców OSP, które ukończyło 13 osób. W 2022 r w planie pracy jest zaplanowane zorganizowanie szkolenia podstawowego strażaków ratowników OSP.

Pojazdy pożarnicze stanowiące wyposażenie jednostek OSP

Lp.	Nazwa jednostki	Typ samochodu	Rok produkcji samochodu	Wiek pojazdu (lat:)
1.	OSP Brzeg Dolny	GBA 2,5/28 Mercedes	2013	9
		GLBA 1 / 2 Iveco Daily	2007	15
		GLM 16 Isuzu	2015	7
2.	OSP Wińsko	GCBA 6/32 Jelcz 004	1984	38
		GBA 3,5/24 Man	2014	8
		SLKw Lublin	1999	23
3.	OSP Smogorzów Wielki	GBA 2,5/16 Magirus	1975	47
		GBA 3/24 Man	2017	5
4.	OSP Orzeszków	GBA 3/16 Volvo	2019	3
5.	OSP Krzelów	GBA 2/16 Magirus	1984	38
6.	OSP Turzany	GBM 1,2/8 Mercedes	1980	42
7.	OSP Wyszęcice	GBA 2,5/16 Magirus	1980	42
8.	OSP Krzydłina Mała	GCBA 4.5/16 Man	2019	3
		GBA 2/16 Magirus *	1983	39
		SLRt VW T4	1995	27
9.	OSP Krzydłina Wielka	GBA 3/16/4 Man	2021	1
		GCBA 5/24 Jelcz	1994	28
		SLRR Fiat Ducato	2007	15
10.	OSP Lubiąż	GBA 3/24 Renault *	1981	41
		GBA 3,5/27 Iveco	2015	7
		Mikrobus Renault	2012	10
11.	OSP Stary Wołów	GBA 2,5/16 Magirus	1978	44
12.	OSP Pełczyn	GLBA 1/8 Opel Blitz	1972	50
		GBA 2,5/16 Magirus	1978	44

*- pojazdy przekazane strażakom z Ukrainy w marcu 2022 r.

Średnia wieku samochodów będących na wyposażeniu jednostek OSP działających na terenie naszego powiatu wynosi około 23 lata.

Środki łączności:

Na terenie powiatu wołowskiego jednostki OSP posiadają łączność radiową na samochodach bojowych dostosowaną do wymogów zawartych w Rozkazie Nr 8/2019 Komendanta Głównego PSP z dnia 05.03.2019r. Jednostki sukcesywnie uzupełniają wyposażenie w przenośny i przewoźny sprzęt łączności.

Jednostki OSP posiadające System Selektynego Wywoływania z terenu powiatu wołowskiego przedstawia poniższa tabela.

Gmina Brzeg Dolny		Gmina Wołów	
Jednostka	Nr SSW	Jednostka	Nr SSW
OSP Brzeg Dolny	1141*	OSP Krzydłina Mała	1132*
Gmina Wińsko		OSP Krzydłina Wielka	1133*
OSP Smogorzów Wielki	1121*	OSP Lubiąż	1134*
OSP Wińsko	1122*	OSP Stary Wołów	1137
OSP Krzelów	1123	OSP Pelczyn	1136
OSP Orzeszków	1124		
OSP Turzany	1125		
OSP Wyszęcice	1127		

* jednostki włączone do KSRG

Jak wynika z tabeli powyżej System Selektywnego Wywoływania (zdalne uruchamianie syren w poszczególnych jednostkach OSP) posiadają wszystkie jednostki OSP typu „S” z terenu powiatu wołowskiego. System nie jest połączony z systemem zarządzania kryzysowego.

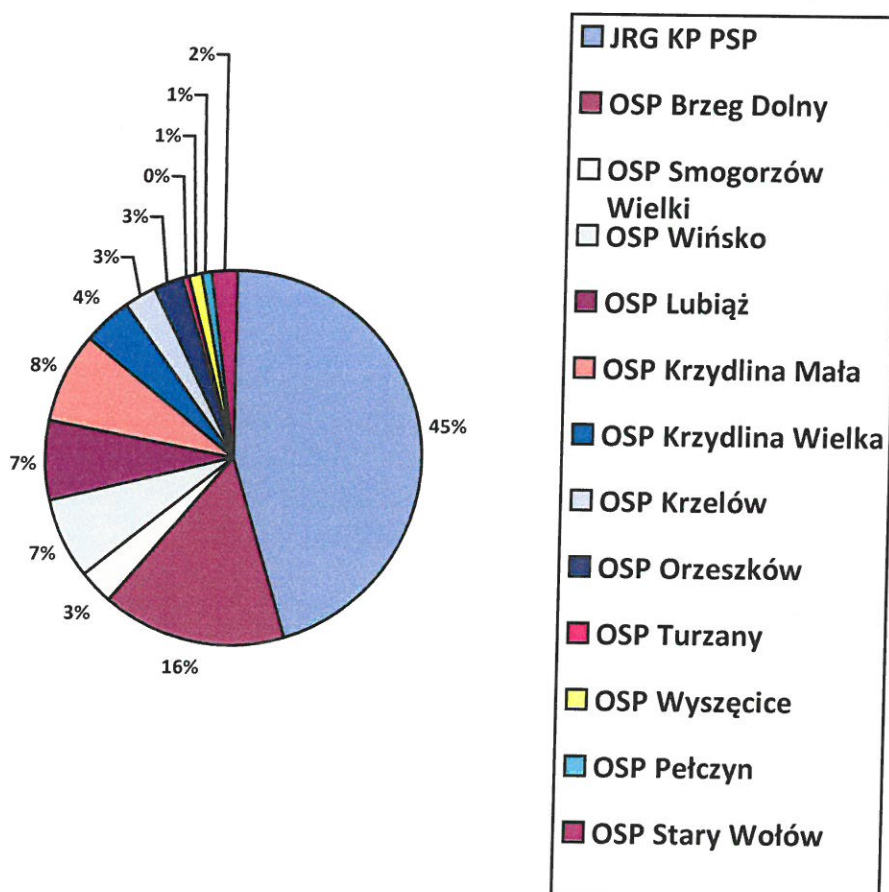
W 2020 roku dzięki środkom z KW PSP we Wrocławiu uruchomiono system łączności Multikom wzmocniony o dwa dodatkowe nadajniki w miejscowościach Krzydłina Wielka oraz Wińsko znacząco poprawiając łączność radiową na kanale powiatowym.

Udział jednostek ochrony przeciwpożarowej z terenu powiatu wołowskiego w działaniach ratowniczych

Ilość wyjazdów interwencyjnych poszczególnych jednostek ochrony przeciwpożarowej w okresie objętym analizą przedstawia się następująco:

Wyjazdy do działań podmiotów KSRG powiatu wołowskiego w 2021 r.

Lp.	Gmina	Nazwa jednostki	Rodzaj prowadzonych działań						Ogółem	
			Pożary		Miejscowe zagrożenia		Alarmy fałszywe		Na terenie własnego działania	Pozostały teren
			Na terenie własnego działania	Pozostały teren *	Na terenie własnego działania	Pozostały teren	Na terenie własnego działania	Pozostały teren		
1	5	6	9	10	11	12	13	14	15	16
1	Brzeg Dolny	OSP Brzeg Dolny	36	1	121	1	9	0	166	2
2	Wińsko	OSP Smogorzów Wielki	14	1	16	0	0	0	30	1
3	Wińsko	OSP Wińsko	23	4	45	0	1	0	69	4
4	Wołów	OSP Lubiąż	18	0	53	2	0	0	71	2
5	Wołów	OSP Krzydłina Wielka	14	0	27	1	0	0	41	1
6	Wołów	OSP Krzydłina Mała	24	0	56	0	3	0	83	0
7	Wołów	JRG KP PSP w Wołowie	120	1	312	6	35	0	467	7



Wyjazdy do działań jednostek OSP powiatu wołowskiego nie włączonych do KSRG 2021 r.

Lp.	Gmina	Nazwa jednostki	Rodzaj prowadzonych działań						Ogółem	
			Pożary		Miejscowe zagrożenia		Alarmy fałszywe		Na terenie własnego działania *	Pozostały teren *
			Na terenie własnego działania *	Pozostały teren *	Na terenie własnego działania *	Pozostały teren *	Na terenie własnego działania *	Pozostały teren *		
1	5	6	9	10	11	12	13	14	15	16
1	Wińsko	OSP Krzelów	13	0	14	1	1	0	28	1
2	Wińsko	OSP Orzeszków	13	1	12	2	0	0	25	3
3	Wińsko	OSP Turzany	3	0	2	0	0	0	5	0
4	Wińsko	OSP Wyszęcice	5	0	5	0	1	0	11	0
5	Wołów	OSP Pełczyn	2	1	6	0	0	0	8	1
6	Wołów	OSP Stary Wołów	7	0	16	0	1	0	24	0

Ilość wyjazdów poszczególnych jednostek Ochotniczej Straży Pożarnej jest zróżnicowana. Jest to uzależnione przede wszystkim od typu jednostki, oraz od posiadanego sprzętu na wyposażeniu oraz miejsca powstania zdarzenia.

Samodzielny udział jednostek w zdarzeniach na terenie powiatu wołowskiego w 2021 r.

	Tylko OSP spoza KSRG	Tylko OSP KSRG	OSP KSRG + OSP spoza KSRG	Tylko PSP	PSP+ OSP spoza KSRG	PSP + OSP KSRG	PSP + OSP spoza KSRG + OSP KSRG
Liczba zdarzeń	32	216	7	232	37	180	20
Udział procentowy	4,4%	29,8%	1,0%	32,0%	5,1%	24,9%	2,8%
	35,2%			64,8%			

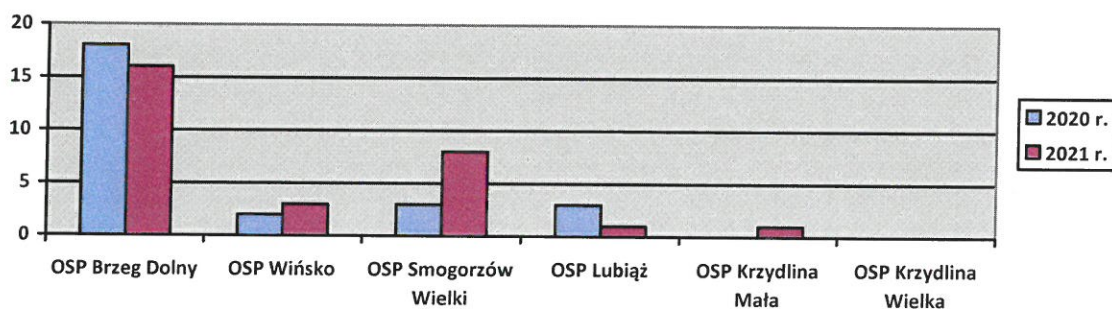
Alarmowanie bez wyjazdu jednostek OSP KSRG w 2021 r.

Jednostka	Pożar	Miejscowe Zagrożenie	Alarm fałszywy	Razem	% ogólnej liczby dysp. jednostki
OSP Brzeg Dolny	2	9	4	16	8,7
OSP Wińsko	1	2	0	3	3,9
OSP Smogorzów Wielki	6	2	0	8	20,5
OSP Lubiąż	1	0	0	1	1,3
Krzydlina Mała	1	0	0	1	1,2
Krzydlina Wielka	0	0	0	0	0

Alarmowanie bez wyjazdu jednostek OSP KSRG w 2020.r.

Jednostka	Pożar	Miejscowe Zagrożenie	Alarm fałszywy	Razem	% ogólnej liczby dysp. jednostki
OSP Brzeg Dolny	6	10	2	18	12
OSP Wińsko	1	1	0	2	3
OSP Smogorzów Wielki	3	0	0	3	7
OSP Lubiąż	2	0	0	2	3
OSP Krzydłina Mała	0	0	0	0	0
OSP Krzydłina Wielka	0	0	0	0	0

Alarmowanie bez wyjazdu poszczególnych jednostek OSP KSRG na przestrzeni lat 2020-2021



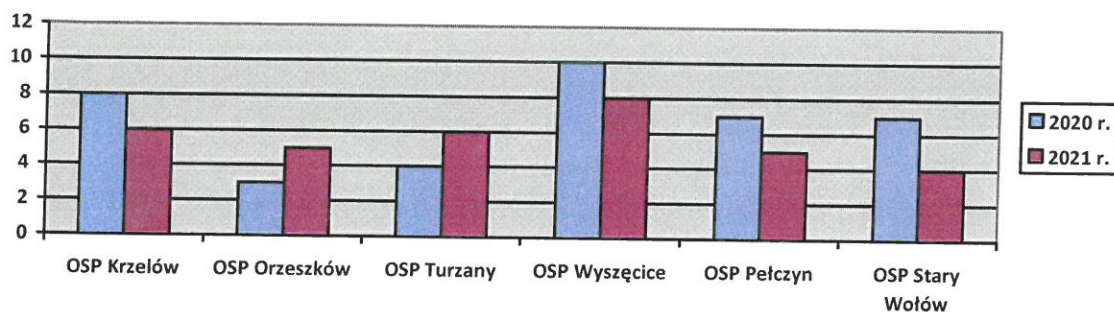
Alarmowanie bez wyjazdu jednostek OSP spoza KSRG w 2021 r.

Jednostka	Pożar	Miejscowe Zagrożenie	Alarm fałszywy	Razem	% ogólnej liczby dysp. jednostki
OSP Krzelów	4	1	1	6	17,1
OSP Orzeszków	2	3	0	5	15,1
OSP Turzany	1	3	0	4	44,4
OSP Wyszęcice	5	3	0	8	42,1
OSP Pełczyn	1	4	0	5	35,7
OSP Stary Wołów	2	2	0	4	14,3

Alarmowanie bez wyjazdu jednostek OSP spoza KSRG w 2020 r.

Jednostka	Pożar	Miejscowe Zagrożenie	Alarm fałszywy	Razem	% ogólnej liczby dysp. jednostki
OSP Krzelów	5	3	0	8	18
OSP Orzeszków	3	0	0	3	6
OSP Turzany	1	4	1	6	31
OSP Wyszęcice	9	1	0	10	33
OSP Pełczyn	6	1	0	7	33
OSP Stary Wołów	2	4	1	7	19

Alarmowanie bez wyjazdu poszczególnych jednostek OSP spoza KSRG na przestrzeni lat 2020-2021



Wsparcie finansowe jednostek włączonych do KSRG

Na terenie powiatu funkcjonuje 6 jednostek włączonych do Krajowego Systemu Ratowniczo Gaśniczego, wszystkie włączone w struktury WOO (Kompania Gaśnicza Chojnów). Ponadto cztery z nich zadeklarowały gotowość prowadzenia specjalistycznych działań ratowniczych w stopniu podstawowym:

- OSP Brzeg Dolny – ratownictwo wodne, wysokościowe, chemiczno-ekologiczne, techniczne
- OSP Lubiąż – ratownictwo wodne
- OSP Krzydłina Mała – ratownictwo techniczne, poszukiwawczo-ratownicze, wodne.
- OSP Krzydłina Wielka – ratownictwo wodne, wysokościowe.

Na realizowanie nałożonych zadań w roku 2021 do jednostek ochrony przeciwpożarowej z terenu powiatu wołowskiego łącznie przekazano kwotę 972644,15 zł. Pieniądze te przeznaczone były na przygotowanie do działań oraz zapewnienie gotowości bojowej jednostek ochrony przeciwpożarowej. Zestawienie przyznanych środków z podziałem na poszczególne jednostki przedstawiono poniżej.

	Dotacje KSRG (Zapewnienie gotowości bojowej jednostek ochrony przeciwpożarowej włączonych do krajowego systemu ratowniczo-gasniczego)		Dotacje MSWiA (Przygotowanie jednostek ochotniczych straży pożarnych do działań ratowniczo-gasniczych)		Dotacje 5000 +		WFOŚiGW, w ramach programu "Mały Strażak" kwota podana w zaokrągleniu		łącznie dla jednostki
	Kwota dotacji zł.	Wkład własny zł.	Kwota dotacji zł.	Wkład własny zł.	Kwota dotacji zł.	Wkład własny zł.	Kwota dotacji	wkład	
Jednostka OSP									
Brzeg Dolny	6978	713,95			5000	0,02	0	0	12691,97
Smogorzów Wielki	6939	0			5000	0	0	0	11939
Wińsko	6939	0			5000	0	0	0	11939
Lubiąż	6900	4694,01			5000	2421,08	0	0	19015,09
Krzydlina Wielka	337939	493781,01			5000	0,02	0	0	836720,03
Krzydlina Mała	6939	8410,07			5000	122,95	0	0	20472,02
Pełczyn			1280	8129,5	5000	368,95	0	0	14778,45
Stary Wołów			1280	8027,53	7115	231,21	0	0	16653,74
Turzany			0	0	5000	0	0	0	5000
Krzelów			0	0	5000	34,85	0	0	5034,85
Wyszęcice			1280	720	5000	1600	0	0	8600
Orzeszków			3840	360	5000	600	0	0	9800
Razem	372634	507599,04	7680	17237,03	62115	5379,08	0	0	
Ogółem	972644,15								

Przyznane środki jednostki przeznaczyły na remonty, zakup nowego oraz wymianę zużytego sprzętu, wyposażenia i środków ochrony indywidualnej. Dzięki pozyskanym funduszom w roku 2021 jednostka OSP Krzydłina Wielka zakupiła średni samochód ratowniczo gaśniczy GBA 3/16/4 Man.


Przygotowanie jednostek Ochotniczych Straży Pożarnych powiatu wołowskiego do działań w zakresie ratownictwa medycznego (sprzęt):

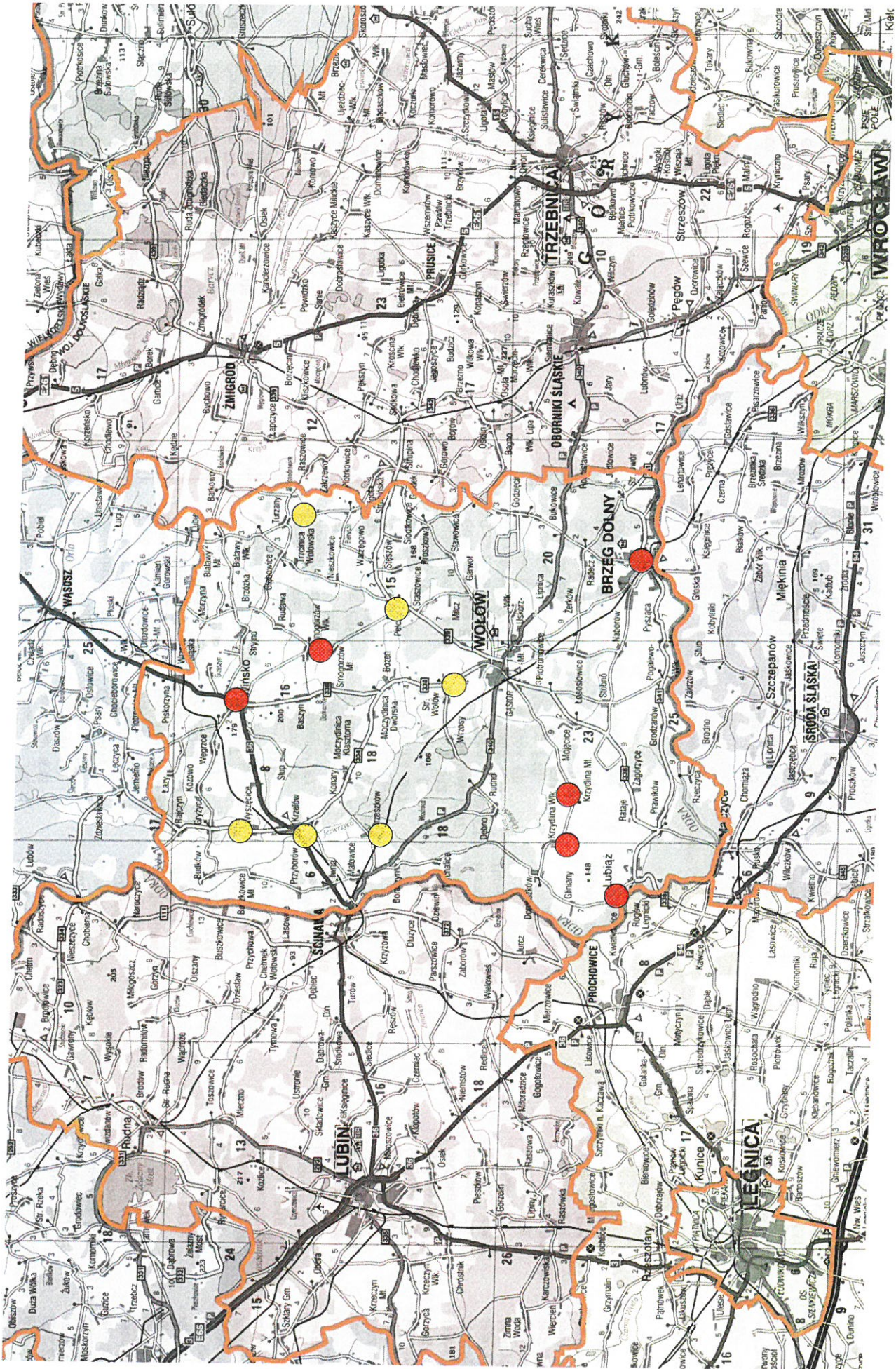
OSP z KSRG	Kwalifikowana pierwsza pomoc medyczna	Zestaw PSP R1 (zestaw szyn Kramera, butla z tlenem, torba medyczna, nosze)	Defibrylator
OSP Wińsko	14	1	1
OSP Brzeg Dolny	14	3	2
OSP Smogorzów Wlk.	7	1	1
OSP Lubiąż	13	1	1
OSP Krzydłina Mała	13	2	1
OSP Krzydłina Wielka	15	1	1

OSP spoza KSRG	Kwalifikowana pierwsza pomoc medyczna	Zestaw PSP R1 (zestaw szyn Kramera, butla z tlenem, torba medyczna, nosze)	Defibrylator
OSP Krzelów	5	1	0
OSP Orzeszków	7	1	1
OSP Turzany	5	0	0
OSP Wyszęcice	2	0	1
OSP Pełczyn	0	1	1
OSP Stary Wołów	1	1	1

Poniżej mapa przedstawiająca rozlokowanie jednostek OSP na terenie powiatu wołowskiego.

 - OSP w KSRG

 - OSP poza KSRG



3.7 Współpraca z OSP

W 2021 roku KP PSP w Wołowie przeprowadziła szkolenia dowódców OSP, które ukończyło 13 druhów (na 14 zgłoszonych) z jednostek OSP powiatu wołowskiego. Realizując zalecenia Komendanta Głównego w 2021 roku przeprowadzono wszystkie zaplanowane Inspekcje Gotowości Operacyjnych Jednostek OSP. KP PSP w Wołowie ciągle wspiera druhów w pozyskiwaniu środków na doposażenie w sprzęt i środki ochrony indywidualnej. Z inicjatywy KG PSP również na terenie powiatu wołowskiego prowadzono szereg konsultacji i spotkań poprzedzających uchwalenie 17 grudnia 2021 r ustawy o ochotniczych strażach pożarnych, której jednym z efektów są już przyznane decyzje na świadczenia ratownicze dla zasłużonych emerytowanych członków ochotniczych straży pożarnych z terenu powiatu.

W 2022 roku zaplanowano zorganizowanie szkolenia podstawowego OSP, które zgodnie z nowym programem szkoleń może objąć druhów już od 16 roku życia.

W chwili obecnej do dyspozycji w jednostkach nie włączonych do KSRG pozostaje **73** druhów, a w jednostkach włączonych do KSRG **139** druhów spełniających wymagania bezpośredniego udziału w działaniach ratowniczych (wiek 18 - 65 lat, posiadanie aktualnych badań lekarskich, szkolenie pożarnicze, ubezpieczenie).

4. JEDNOSTKA RATOWNICZO-GAŚNICZA W WOŁOWIE

4.1. Wykształcenie ogólne strażaków

W JRG KP PSP w Wołowie:

wykształcenie wyższe - 5 strażaków, co stanowi ok. 14 % funkcjonariuszy pełniących służbę w JRG,

wykształcenie licencyjne - 7 strażaków, co stanowi ok. 19 % funkcjonariuszy pełniących służbę w JRG,

wykształcenie policealne - 6 strażaków, co stanowi ok. 17 % funkcjonariuszy pełniących służbę w JRG,

wykształcenie średnie - 18 strażaków, co stanowi ok. 50 % funkcjonariuszy pełniących służbę w JRG.

Swoje kwalifikacje ogólne podwyższają:

- 2 strażaków kontynuuje studia niestacjonarne I stopnia dla strażaków w służbie stałej na Wydziale Inżynierii Bezpieczeństwa i Ochrony Ludności w Szkole Głównej Służby Pożarniczej,

Istniejące potrzeby szkoleniowe:

- 2 strażaków kurs pedagogiczny, wyszkolenie dla dowódcy JRG oraz zastępcy,
- 3 strażaków szkolenie instruktorów PSP z zakresu współdziałania z SP ZOZ Lotnicze Pogotowie Ratunkowe,
- 6 strażaków szkolenie Instruktora Doskonalenia Zawodowego z zakresu ratownictwa lodowego realizowanego przez KSRG z zakresie podstawowym,
- 4 strażaków szkolenie praktyczne doskonalące dla strażaków KSRG z zakresu współdziałania z SP ZOZ Lotnicze Pogotowie Ratunkowe,
- 1 strażak szkolenie Instruktora Doskonalenia Zawodowego z zakresu ratownictwa wysokościowego realizowanego przez KSRG z zakresie podstawowym,
- 2 strażaków szkolenie Instruktora Doskonalenia Zawodowego z zakresu działań poszukiwawczo - ratowniczych realizowanych przez KSRG z zakresie podstawowym,
- 3 strażaków szkolenie z zakresu gaszenia pożarów wewnętrznych,
- 15 strażaków szkolenie specjalistyczne dla kierowców pojazdów uprzywilejowanych,
- 6 strażaków kurs stermotorzysty żeglugi śródlądowej,
- 2 strażaków kurs prawa jazdy kat. CE.

4.2. Doskonalenie zawodowe strażaków

Szkolenie zawodowe jest realizowane wg Zasad Organizacji Doskonalenia Zawodowego w PSP z dnia 1 grudnia 2016 r. zatwierdzone przez Komendanta Głównego Państwowej Straży Pożarnej oraz Zarządzenia Nr PR.0230.1.1.2017.AC Komendanta Powiatowego PSP w Wołowie z dnia 31 stycznia 2017 r. w sprawie organizacji doskonalenia zawodowego w Komendzie Powiatowej PSP w Wołowie.

Na podstawie analiz z roku ubiegłego opracowano Ramowy roczny plan doskonalenia zawodowego dla Jednostki Ratowniczo - Gaśniczej PSP w Wołowie na 2021 r. Zaplanowane zajęcia w Jednostce Ratowniczo-Gaśniczej PSP w Wołowie odbywały się zgodnie z planami miesięcznymi.

Na ogólną ilość godzin zaplanowanych na rok 2021 w ilości 412 godzin realizacja do końca grudnia wyniosła:

zmiana pierwsza	-	422 godzin	- 10 godzin więcej
zmiana druga	-	421 godzin	- 9 godzin więcej
zmiana trzecia	-	425 godzin	- 13 godzin więcej.

W roku 2021 zrealizowano więcej niż zaplanowano godzin szkoleniowych na wszystkich zmianach służbowych. Większa liczba godzin spowodowana była wdrożeniem w proces doskonalenia zawodowego zagadnień, wynikających z bieżących potrzeb oraz zauważonych brakach szkoleniowych, które na bieżąco były uzupełniane.

4.4. Stan wyposażenia w sprzęt KP PSP w Wołowie

Stan wyposażenia w sprzęt KP PSP w Wołowie przedstawiają poniższa tabela

Samochody

Lp.	Nazwa pojazdu /oznaczenie pożarnicze/	Rodzaj napędu	Wiek pojazdu
1.	GBA 2/24/2 MERCEDES UNIMOG	Terenowy	18 lat
2.	GBA-Rt 1,6/16 STAR	Szosowy	20 lat
3.	GCBA 5/40/2,5 MAN	Terenowy	9 lat
4.	GBA 2,5/16Pr 250 MERCEDES	Terenowy	6 lata
5.	GBA-Rt 3/16/4 MAN	Terenowy	1 rok
6.	SHD 23 MAN	Szosowy	12 lat
7.	SLOp JEEP CHEROKEE	Terenowy	24 lata
8.	SCRChem SCANIA	Szosowy	11 lat
9.	SLRChem LAND ROVER DEFENDER	Terenowy	9 lat

10.	SLRR TOYOTA	Terenowy	20 lat
11.	SLKw VW TRANSPORTER T4	Szosowy	28 lat
12.	SLOp RENAULT	Szosowy	9 lat
13.	SLKw TOYOTA PROACE CITY VERSO	Szosowy	1 rok
14.	SLOp KIA SPORTAGE	Terenowy	1 rok

5. CZYNNOŚCI KONTROLNO – ROZPOZNAWCZE

5.1. Kontrola przestrzegania przepisów przeciwpożarowych

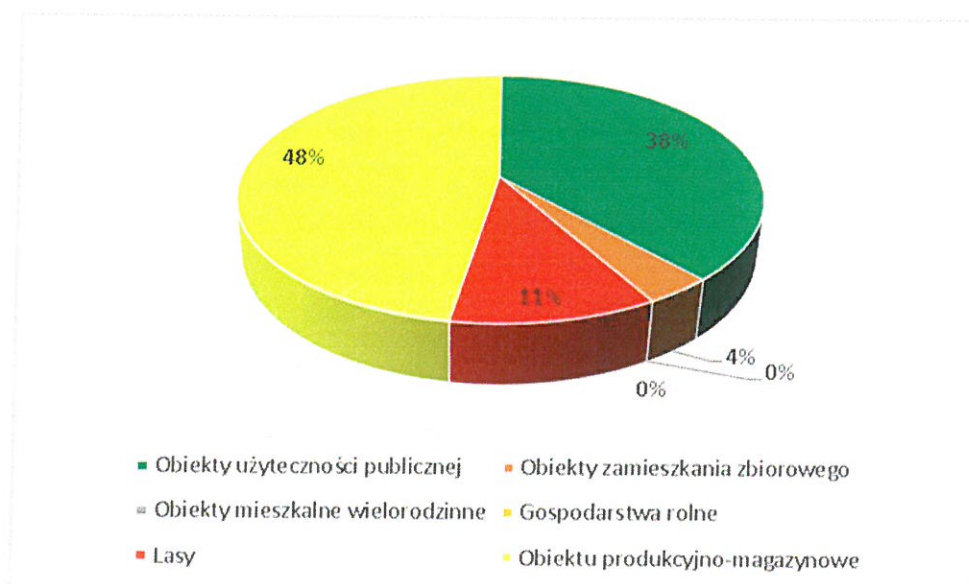
W związku z pandemią koronawirusa SARS-CoV-2 Komenda Główna Państwowej Straży Pożarnej pismem nr CKR-I-55162-25/20 z dnia 09.03.2020 r. wprowadziła polecenie ograniczenia do niezbędnego minimum przeprowadzanie czynności kontrolno – rozpoznawczych prowadzonych przez komendy .

W związku z powyższym w roku 2021 r. w KP PSP w Wołowie w zakresie czynności kontrolno - rozpoznawczych przeprowadzono łącznie 84 kontrole w tym 54 kontrole podstawowe, 22 sprawdzające i 8 w związku ze zgłoszonym przez inwestora zamiarem przystąpienia do użytkowania obiektów budowlanych.

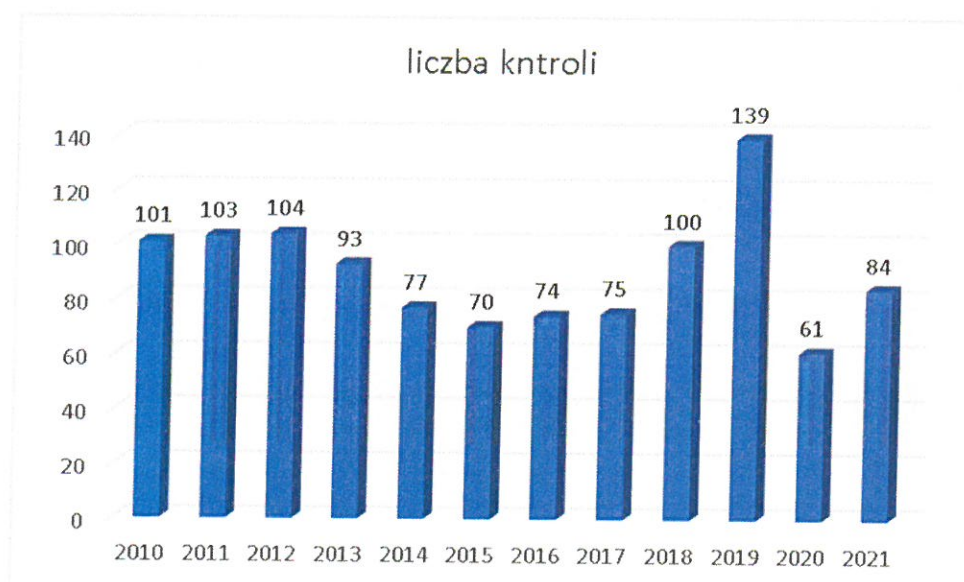
Czynności kontrolno-rozpoznawcze w 2021 r. przeprowadzono w następujących obiektach:

Rodzaj obiektu	Ilość kontroli
Obiekty użyteczności publicznej	32
Obiekty zamieszkania zbiorowego	3
Lasy	9
Obiektu produkcyjno-magazynowe	40
RAZEM	84

Procentowy udział kontroli przeprowadzonych w 2021 r.



Porównanie ilości kontroli przeprowadzonych latach 2010 – 2021



Wzrost liczby przeprowadzonych czynności kontrolno - rozpoznawczych w latach 2018 i 2019 spowodowany był otrzymaniem nowego etatu do wydziału kontrolno – rozpoznawczego. Wzmocnienie pionu kontrolnego o dodatkowego pracownika przełożyło się na możliwość prowadzenia większej ilości kontroli w powiecie wołowskim, a tym samym na poprawę bezpieczeństwa w zakładach, instytucjach i obiektach na terenie powiatu.

Niestety w związku z sytuacją epidemiologiczną w Polsce liczba kontroli w roku 2020 i 2021 znacząco spadła. Spadek ten jednak podyktowany był bezpieczeństwem i zdrowiem pracowników odpowiedzialnych za prowadzenie czynności kontrolno – rozpoznawczych. Kontrole zaplanowane w rocznym planie czynności kontrolnych na rok 2021 zostały przełożone na rok 2022.

Szczegółowy podział obiektów, w których przeprowadzono czynności kontrolno-rozpoznawczych w 2021 r.: (obiekt ≠ kontrola)

• obiektach użyteczności publicznej	- 32, z czego:
- szkoły podstawowe i średnie	- 4,
- żłobki i przedszkola	- 7,
- budynki administracyjno -biurowe	- 3,
- domy towarowe i supermarkety	- 7,
- dyskoteki i lokale gastronomiczne	- 3,
- inne	- 8,
• obiektach zamieszkania zbiorowego	- 3, z czego
- domy poprawcze	- 1,
- domy pomocy społecznej	- 1,
- domy dziecka	- 1,
• obiektach produkcyjnych i magazynowych	- 28, z czego:
- budynki produkcyjne	- 18,
- magazyny i hurtownie	- 1,
- bazy i rozlewnie gazu płynnego	- 1,
- place składowe	- 4,
- inne	- 4,
• lasy	- 9,
• zakłady stwarzające zagrożenie dla ludzi i środowiska	- 172,
RAZEM	244

5.2. Rozpoznawanie miejscowych zagrożeń

Na terenie powiatu wołowskiego zlokalizowane są następujące zakłady o zwiększonym i dużym ryzyku wystąpienia poważnej awarii przemysłowej:

Zakłady o zwiększonym ryzyku wystąpienia poważnej awarii przemysłowej:

1. Malborskie Zakłady Chemiczne „Organika” S. A. – Zakład Produkcyjny w Pogalewie Wielkim,
2. Linpac Packaging Production Sp. z o. o. w Bukowicach,
3. WAL-MAR Sp. z o. o. w Brzegu Dolnym,
4. AIR PRODUCTS Sp. z o.o. w Brzegu Dolnym.

Zakłady o dużym ryzyku wystąpienia poważnej awarii przemysłowej:

1. PCC „Rokita” S. A. w Brzegu Dolnym,
2. ADAMA Manufacturing Poland S. A. w Brzegu Dolnym,
3. Vita Polymers Poland Sp. z o. o. w Brzegu Dolnym,
4. PCC EXOL S. A. w Brzegu Dolnym,
5. PCC MCAA Sp. z o. o w Brzegu Dolnym.

W 2021 r. wykonywano zadania i kompetencje w stosunku do zakładów o zwiększonym i dużym ryzyku wystąpienia poważnej awarii. Przeprowadzono 8 czynności kontrolno-rozpoznawczych w zakładach o zwiększonym ryzyku i 12 w zakładach o dużym ryzyku wystąpienia poważnej awarii przemysłowej. W trakcie kontroli sprawdzane są środki podjęte przez zakłady mające zapobiec wystąpieniu awarii przemysłowej, środki ograniczające skutki awarii jeśli już wystąpiła, a także rzetelność dokumentacji związanej z bezpieczeństwem.

Jedną z kontroli została przeprowadzona w związku z awarią jaka miała miejsce na terenie Zakładu Dużego Ryzyka – ADAMA Manufacturing Poland S.A. ul. Sienkiewicza 4, 56-120 Brzeg Dolny w dniu 13.08.2021 r. Awaria dotyczyła emisji chlorofenoli do atmosfery, w związku z:

- uszkodzeniem na linii chlorowodorowej chloratora,
- nieszczelnością na linii odpowietrzeń chloratora.

Kontrola została przeprowadzona przy współudziale przedstawicieli Komendy Wojewódzkiej PSP we Wrocławiu. Kontrola wykazała uchybienie w zakresie braku scenariusza awaryjnego związanego z emisją chlorofenoli jaka miała miejsce na instalacji produkcji kwasu 2,4D, na które została wydana decyzja administracyjna nakazująca usunięcie nieprawidłowości.

5.3. Postępowanie pokontrolne

W wyniku czynności kontrolno-rozpoznawczych przeprowadzonych w 2021 r. wydanych zostało 14 decyzji administracyjnych nakazujących usunięcie stwierdzonych nieprawidłowości w zakresie wymagań przeciwpożarowych.

Nieprawidłowości dotyczyły w szczególności:

- braku opracowanej Instrukcji Bezpieczeństwa Pożarowego,
- braku opracowanej oceny Zagrożenia Wybuchem,
- braku przeglądów technicznych i czynności konserwacyjnych instalacji bezpieczeństwa pożarowego,
- braku przeglądów technicznych i czynności konserwacyjnych urządzeń przeciwpożarowych,
- braku wyposażenia obiektów w wymagane instalacje i urządzenia przeciwpożarowe,
- stanu dróg ewakuacyjnych,
- złego oznakowania dróg i wyjść ewakuacyjnych,

Wydano również 6 opinii w tym: 5 opinii dotyczyło spełnienia wymagań określonych w przepisach o ochronie przeciwpożarowej oraz 1 opinia dotyczyła wypoczynku dzieci i młodzieży.

5.4. Upowszechnianie i propagowanie ochrony przeciwpożarowej.

W związku z panującą epidemią koronawirusa nie prowadzono bezpośrednich akcji uświadamiających społeczeństwo lokalne, a także nie uczestniczono w bezpośrednich spotkaniach z dziećmi i z młodzieżą w szkołach. Wykorzystano jedynie dostępne metody przekazu informacji i dotarcia do społeczności, takie jak gazeta lokalna i internet.

Przekazywano systematycznie do mediów lokalnych, jak i na stronę internetową komendy informacje o interwencjach prowadzonych przez jednostki straży pożarnej, informacje o zakazie wypalania traw i pożarach sadzy w przewodach kominowych. Przekazywano porady i zasady bezpiecznego zachowania się podczas wakacji i udzielania pierwszej pomocy, a także informacje o prowadzonych kampaniach, m.in. kampania „Czujka na straży Twojego bezpieczeństwa”. Państwowa Straż Pożarna propagowała informacje na temat zagrożeń związanych z pożarem w mieszkaniach lub domkach jednorodzinnych, a także zagrożeń związanych z emisją tlenku węgla. Dzięki tej kampanii uświadamiano mieszkańców powiatu o korzyściach, jakie niesie za sobą zamontowanie i właściwa eksploatacja czujek dymu i tlenku węgla, a także uświadamiano zarządców i właścicieli budynków ważność przeprowadzania okresowych przeglądów i czyszczenia przewodów kominowych oraz sprawdzania instalacji wentylacyjnej, a także zapewnienia okresowych przeglądów i konserwacji pozostałych instalacji.

Celem upowszechniania i propagowania ochrony przeciwpożarowej w powiecie jest przede wszystkim dbanie o bezpieczeństwo mieszkańców, podniesienie poziomu ich wiedzy, co w konsekwencji przyczyni się do zmniejszenia liczby ofiar pożarów, zatruc tlenkiem węgla i innych miejscowych zagrożeń.

6. BEZPIECZEŃSTWO I HIGIENA PRACY

6.1. Stan wypadkowości

W 2021 r. na terenie działania tut. Komendy wydarzył się 1 wypadek. Sprawy bhp w tym postępowanie w sprawie ustalenia przyczyn i okoliczności wypadków lekkich prowadzi pracownik służby bhp posiadający odpowiednie przeszkolenie.

Liczba wypadków i poszkodowanych funkcjonariuszy PSP wraz ze wskaźnikiem ciężkości i częstotliwości wypadków

Lp.	Jednostka organizacyjna PSP	Liczba wypadków strażaków w PSP			Liczba poszkodowanych strażaków PSP w wypadkach						Liczba dni niezdolności strażaków do służby	Wskaźnik ciężkości wypadków (liczba dni niezdolności do służby podzielona przez liczbę poszkodowanych)	Stan etatowy strażaków PSP stan na koniec okresu	Wskaźnik wypadkowości w stosunku do liczby etatów (liczba poszkodowanych x 1000 podzielona przez liczbę strażaków PSP z rubryki 17)
		ogółem	w tym		ogółem	w tym		w tym						
			indywidualnych	zbiorowych		Indywidualnych	zbiorowych	śmiertelnych	ciężkich	lekkich				
1	2	3	4	5	6	7	8	9	10	11	12	13	14	15
1	KP PSP Wołów	1	1	0	1	1	0	0	0	1	173	173	49	20,41

Okoliczności wypadków

Lp.	Jednostka organizacyjna PSP	Wypadki ogółem	Wypadki zaistniałe podczas											
			Akcja ratownicza			Szkolenia, ćwiczeń	Inspekcji	Zajęć sportowych	Konservacji i napraw sprzętu	Drogi na służbę i ze służby (pracy)	Podróży służbowej	Prac adm.-bur	Działań poza służbą	Innych czynności
			Alarmu	Działań ratowniczych	Jazdy do i z działań ratowniczych									
1	2	3	4	5	6	7	8	9	10	11	12	13	14	15
1	KP PSP Wołów	1	0	1	0	0	0	0	0	0	0	0	0	0

Następstwa wypadków

Lp.	Jednostka organizacyjna PSP	Ogółem poszkodowanych	Utrata kończyn lub ich części	Złamania, pęknięcia kości, zwichnięcia, skręcenia	Stłuczenie	Rany	Oparzenia, Odmrożenia	Urazy ścięgien i mięśni	Obrażenia wewnętrzne	Zatrucia	Uszkodzenie wzroku	Urazy zębów i twarzoczaszek	Niedowłady, udary, zawały serca	Ostry zespół odcinka L/S)	Inne następstwa
1	2	3	4	5	6	7	8	9	10	11	12	13	14	15	16
1	KP PSP Wołów	1	0	0	0	0	0	0	0	0	0	0	0	1	0

6.2. Szkolenie w zakresie bhp.

Szkolenie BHP jest integralną częścią szkolenia doskonalącego strażaków. Realizowane jest w wymiarze minimum dwóch godzin miesięcznie dla każdej zmiany. Program szkolenia aktualizowany jest w oparciu o bieżące problemy wynikające bezpośrednio z analiz oraz aktualnych wydarzeń.

W celu uczulenia ratowników na występujące problemy i popełniane błędy podczas działań ratowniczych i związanych z tym wypadków szczególnie śmiertelnych na wszystkich zmianach służbowych omawiane i analizowane są powyższe sytuacje. Po zaistniałym wypadku pracownika KP PSP w Wołowie każdorazowo na zmianach służbowych omawiane są przyczyny powstawania wypadków oraz zwiększony zostaje nadzór nad przebiegiem akcji ratowniczo – gaśniczych, ćwiczeń, szkoleń, jak również zajęć wychowania fizycznego oraz prac porządkowych.

6.3. Tereny i wyposażenie techniczne budynków.

Budynki eksploatowane przez KP PSP w Wołowie są w dobrym stanie technicznym. W 2021 r. remonty pomieszczeń przeprowadzono na bieżąco.

7. BUDŻET I FINANSE

Komenda Powiatowa Państwowej Straży Pożarnej w Wołowie w roku 2021 dysponowała następującym budżetem

Dział 752 - Obrona narodowa

Dział 754 - Bezpieczeństwo publiczne i ochrona przeciwpożarowa

Wyszczególnienie		Plan wg uchwały na 01.01.2021 r.	Plan po zmianach na 31.12.2021 r.	Wykonanie wydatków na 31.12.2021 r.	% wykonania
754	Bezpieczeństwo publiczne i ochrona przeciwpożarowa	4 588 600,00	5 241 336,00	5 241 336,00	100
	75411 Komendy Powiatowe Państwowej Straży Pożarnej	4 588 600,00	5 241 336,00	5 241 336,00	100

Budżet KP PSP w Wołowie jest w całości finansowany z środków Budżetu Państwa

Planowane w dziale **754** rozdziale **75411** środki **5 241 336,00 zł.** wykorzystano w roku **2021 r.** w łącznej kwocie **5 241 336,00 zł.** tj. w **100 %.**

Wydatki mają pokrycie w dotacjach z budżetu państwa w kwocie **5 185 125,00 zł.** oraz w ramach środków własnych Powiatu w wysokości **56 211,00 zł.**

W ramach rozdziału **75411** wykonane wydatki w kwocie **5 241 336,00 zł.** dotyczą kosztów działalności Komendy Powiatowej Państwowej Straży Pożarnej.

Wydatki bieżące przeznaczono głównie na:

- wydatki osobowe w tym wynagrodzenia wraz z pochodnymi oraz uposażenia

i należności dla funkcjonariuszy 3 289 529,28 zł. w tym m.in.:

- wynagrodzenia osobowe członków korpusu służby cywilnej wraz ze składkami 56 799,60 zł.
- dodatkowe wynagrodzenie roczne dla członków korpusu służby cyw. 3 560,11 zł.

- uposażenia funkcjonariuszy 3 229 169,57 zł. (wynagrodzenie zasadnicze, wystuga, dodatki służbowe, dodatki motywacyjne, dodatki szkodliwe),

Wydatki przeznaczone na pozostałe należności funkcjonariuszy 1 341 233,10 zł. :

- wydatki osobowe nie zaliczane do wynagrodzenia 144 122,17 zł.
- nagrody roczne dla funkcjonariuszy 255 138,13 zł.
- równoważniki i ekwiwalenty 657 497,66 zł.
- wynagrodzenia bezosobowe wraz z pochodnymi 7 899,50 zł.
- świadczenie wypłacane funkcjonariuszowi zwolnionego ze służby 17 638,75 zł.
- inne należności zaliczane do wynagrodzeń 258 936,89 zł.

Pozostałe wydatki w kwocie 610 573,62 zł przeznaczone były m.in. na:

- zakup materiałów i wyposażenia 145 593,54 zł. w tym m.in.: zakup paliwa 46 565,27 zł., zakup umundurowania oraz odzieży specjalnej 23 000,57 zł., materiały łączności, informatyki, uzbrojenia i techniki specjalnej 26 651,62 zł., pozostałe materiały: między innymi środki do utrzymania czystości, artykuły medyczne, materiały do konserwacji i remontów nieruchomości 49 376,08 zł.,
- zakup usług remontowych 36 421,47 zł. w tym m.in.: remont naprawa pomieszczeń budynku, remont podnośnika hydraulicznego, naprawa samochodów, maszyn i urządzeń warsztatowych, naprawa sprzętu administracyjno-biurowego, przeciwpożarowego, naprawa sprzętu łączności.
- zakup usług pozostałych 117 479,21 zł. w tym m.in. szkolenia i edukacja 10 719,40 zł., usługi komunalne: 84 843,16 zł.,
- różne opłaty i składki 14 196,51 zł.,
- podatek od nieruchomości 11 482,00 zł.,
- zakup energii (energia, woda, gaz) 72 347,80 zł.,
- zakup usług zdrowotnych 13 989,00 zł.,
- zakup usług telekomunikacyjnych 14 154,93 zł.,
- podróże służbowe krajowe 210,60 zł.,
- odpis na Zakładowy Fundusz Świadczeń Socjalnych 1 550,26 zł.,

- opłata na rzecz budżetów JST (odbiór odpadów komunalnych) 1 857,24 zł.,
- opłaty na rzecz budżetu państwa 351,30 zł.,
- wydatki na zakupy inwestycyjne jednostek budżetowych 182 797,00 zł
 - Uchwałą nr XL/213/21 Rady Powiatu Wołowskiego z dnia 28.10.2021 r. zostały wprowadzone zmiany w budżecie polegające na zwiększeniu środków z Komendy Wojewódzkiej PSP we Wrocławiu (Fundusz Wsparcia) na zakupy inwestycyjne w wysokości 55 000,00 zł.

Środki zostały pozyskane od firm z Powiatu Wołowskiego (PCC Rokita SA, Wal-Mar sp z o.o. i Klockner Pentaplast Linpac Packaging Production sp z o.o.) i przeznaczone zostały na zakup łodzi ratowniczej wraz z osprzętem.

- Decyzją Ministra Finansów nr MF/FS7.4143.3.186.2021.MF.5292 (MF173) z dn. 17.12.2021 r. zostały wprowadzone zmiany w budżecie polegające na zwiększeniu środków związku z prowadzeniem działań związanych z przeciwdziałaniem i usuwaniem skutków klęsk żywiołowych w roku 2021, takich jak powódzie, silne wiatry, gwałtowne burze, trąby powietrzne, intensywne opady deszczu i osuwiska ziemi w wysokości 10 000,00 zł.

Środki przeznaczone zostały na doposażenie techniczne oraz wymianę zużytego lub wyeksploatowanego sprzętu wykorzystywanego podczas działań ratowniczych przez jednostkę PSP.

Zobowiązanie wymagalne nie występują.

8. INWESTYCJE I REMONTY

8.1. Inwestycje i remonty.

W 2021 r. w Komendzie Powiatowej Państwowej Straży Pożarnej w Wołowie dzięki otrzymanej dotacji z Fundusz Przeciwdziałania COVID-19 dokonano remontu dzięki, któremu zwiększono powierzchnię magazynową na środki ochrony indywidualnej.

Remonty zostały wykonane przez firmę wyłonioną w drodze zapytania ofertowego na zamówienie publiczne poniżej wartości 30 000 euro.

Remont został wykonany w okresie październik-listopad 2021 roku.

Ogólny koszt remontu wyniósł **14 999,85 zł**

Poniżej znajdują się zdjęcia przedstawiające efekty wykonanych prac remontowych.

1. Pomieszczenia magazynowego:



W celu zapewnienia bezpieczeństwa budynku komendy wykonano coroczny przegląd okresowy instalacji gazowej, kontrolę przewodów kominowych, a także konserwację sieci teleinformatycznej znajdującej się w pomieszczeniu Stanowiska Kierowania. Wykonano także przegląd 5-letni budynku wraz z kontrolą okresową instalacji elektrycznej i odgromowej. Wszystkie kontrole zakończyły się wynikiem pozytywnym.

8.2. Zakup inwestycyjne

W ramach zakupów inwestycyjnych dokonanych przez Komendę Powiatową Państwowej Straży Pożarnej w Wołowie w roku 2021 ze środków przyznanych z Funduszu Przeciwdziałania COVID-19 w kwocie 190 tys. złotych został ogłoszony przetarg na dostawę samochodu SLRR (lekki samochód rozpoznawczo-ratowniczy)

SLRR



Oprócz przetargu na dostawę samochodu ze środków Funduszu Przeciwdziałania COVID-19 zakupiono również:

Zestaw do dekontaminacji ratowników PSP za kwotę 17 tys. złotych:



Zestaw oświetleniowy:



Przyczepkę transportową do przewozu zbiornika wodnego TANKER



Nowe szafy ubraniowe do pomieszczeń szatni funkcjonariuszy JRG



8.3. Ustawowe świadczenia pracownicze

W 2021 roku zgodnie z zapisem w ustawie z dnia 24 sierpnia 1991r. o Państwowej Straży Pożarnej (Dz. U. z 2009 r. Nr 12 poz. 68 ze zm.) w stosunku do strażaków Komendy Powiatowej PSP w Wołowie wykonane zostały wszystkie zobowiązania.

Umundurowanie i środki ochrony osobistej

W styczniu 2021 zostały wysłane zapytania ofertowe do kilku firm z prośbą o przedstawienie ofert cenowych na realizację zamówień na mundury w roku 2021. W każdym wariantcie asortymentu oferta firmy była rozpatrywana indywidualnie, według ustalonych w zapytaniu kryteriów wyboru. Nie wytypowano jednoznacznie jednego wykonawcy do realizacji zamówień wszystkich wariantów sortów mundurowych, zakupy będą realizowane u tego dostawcy, który zaproponował najniższą cenę danego asortymentu mundurowego.

Dla każdego strażaka indywidualnie prowadzona jest karta umundurowania, zawierająca informacje o rodzaju zakupionego i wydanego asortymentu, dacie wydania, dokumentu potwierdzającego zakup oraz dacie zwrotu umundurowania. Zakupione i wydane strażakom mundury wprowadzane są na stan wyposażenia osobistego strażaków tzn. do karty umundurowania.

Za niewydane przedmioty umundurowania służbowego oraz wyjściowego został naliczony równoważnik pieniężny na kwotę **98 987,60 zł**, który wypłacono strażakom w miesiącu kwietniu.

W ubiegłym roku dokonano zakupów odzieży specjalnej oraz środków wyposażenia indywidualnego strażaka według przedstawionego poniżej zestawienia:

Tabela. Ważniejsze zakupy w ujęciu ilościowym

L.p.	Nazwa artykułu	Ilość
1	Ubranie specjalne	7 kpl.
2	Ubranie koszarowe	3 kpl.
3	Buty specjalne skórzane	4 par
4	Buty specjalne gumowe	2 pary
5	Rękawice specjalne	27 par
6	Latarka nahełmowa PELI	9 szt.
7	Hełm strażacki	6 szt.
8	Kominiarki strażackie	10 szt.
9	Rękawice do ratownictwa technicznego	23 par

Na zakup sortów mundurowych oraz wyposażenia osobistego strażaków wydano z budżetu komendy w 2021 roku blisko **49 000, zł**

Należności mieszkaniowe.

W ubiegłym roku w tutejszej Komendzie łączna kwota wypłaconych środków za brak lokalu mieszkalnego wyniosła **38 373,45 zł**. Natomiast równoważnik za remont lokalu wypłacono w miesiącu lipcu i listopadzie w kwocie **10 235,02 zł**.

W zakresie należności mieszkaniowych wypłacono wszystkie przysługujące świadczenia, nie mamy zaległych zobowiązań za 2021 r.

8.4. Przeglądy, konserwacje

Każdy sprzęt w miarę upływu czasu ulega zużyciu i zdarzają się jego awarie. W roku 2021 na bieżące naprawy samochodów, sprzętu silnikowego jak i ratowniczego zostały wydane środki finansowe w wysokości ponad **30 tys zł.**, środki zostały sfinansowane z budżetu komendy.

W 2021 wykonano m.in. następujące naprawy w samochodach KP PSP w Wołowie:

1. SHD – 25 MAN TGL 12.240 4x2 nr. rej DWL 53JM
 - wymiana oleju i filtrów
 - wymiana sprzęgła

- przewodów hydraulicznych
 - przygotowanie do przeglądu rocznego UDT
2. GBA 1,6/16 STAR 12.227 nr rej DWL F565:
 - wymiana rozrusznika
 - wymiana akumulatora
 - nowy kierunkowskaz
 - wymiana zamknięć w skrytkach
 3. GBA2,5/16Pr250 MERCEDES BENZ nr rej DW 91CE
 - diagnostyka komputerowa
 - wymiana akumulatora
 4. GBA 2/24 Mercedes Unimog U 4000 nr rej DWL L998
 - wymiana potencjometru
 - wymiana licznika motogodzin
 - wymiana akumulatora
 5. GCBA 5/40 Man TGM 18.340 nr rej DWL GE50
 - naprawa masztu oświetleniowego
 - wymiana paska PK
 - diagnostyka komputerowa
 6. RENAULT TRAFFIC nr. rej. DWL EN61
 - wymiana układu wydechowego
 7. SCRChem SCANIA nr. rej. DWL GE98
 - wymiana oleju i filtrów
 8. SLRr JEEP Cherokee nr. rej. DWL GF98
 - naprawa układu hamulcowego

Ponadto, jak co roku, wszystkie samochody, budynki oraz sprzęt silnikowy i ratowniczy przechodził okresowe przeglądy techniczne, kontrole i kalibracje.

Kosztowało to budżet komendy prawie **47 tyś zł.** Wszystkie przeglądy i kalibracje były wykonywane zgodnie z zaplanowanym harmonogramem przeglądów i konserwacji na rok 2021. Wykonane kontrole zostały odnotowane w książkach serwisowych.

W grudniu zgodnie z zamówieniem złożonym przez dowódcę JRG zostały zakupione niezbędne materiały do przeprowadzenia konserwacji samochodów i sprzętu silnikowego, w celu przygotowania na sezon zimowym oraz zapewnienia bezpieczeństwa użytkownika i prawidłowej jego eksploatacji.

8.5. Nowy sprzęt

W celu stworzenia odpowiednich warunków pracy w Komendzie Powiatowej Państwowej Straży Pożarnej w Wołowie w 2021 r. niezbędne było wykonanie zadań związanych z wymianą części wyeksploatowanego wyposażenia technicznego jednostki oraz zakup nowego. W związku z otrzymaniem w 2021 r, dotacji celowych z Komendy Wojewódzkiej na zakupy wyposażenia i sprzętu do prowadzenia działań ratowniczych wydano kwotę 10 tys. złotych. Ponadto ze środków własnych Komendy zakupione zostały dwa detektory wielogazowe GFG 450 Microtector II.



Komendzie Powiatowej PSP w Wołowie udało się w roku 2021 pozyskać pieniądze na zakup nowego samochodu, możliwy on był dzięki współfinansowaniu przez Komendanta Głównego Państwowej Straży Pożarnej, Wojewodę Dolnośląskiego, Marszałka Województwa Dolnośląskiego oraz Fundusz Wsparcia Państwowej Straży Pożarnej, na który środki finansowe przekazały Starostwo Powiatowe w Wołowie,

Urząd Miejski w Wołowie, Urząd Miejski w Brzegu Dolnym, Urząd Gminy w Wińsku, PCC Intermodal S.A., Vita Polymers Sp. z o.o., Adama Manufacturing Poland S.A.



Komenda Powiatowa PSP w Wołowie wzbogaciła się o nową łódź ratowniczą Whaly 435R wraz z silnikiem zaburtowym Yamaha o mocy 40 KM.

Zakup łodzi możliwy był dzięki pozyskanym środkom finansowym, które zostały przekazane na Fundusz Wsparcia Państwowej Straży Pożarnej przez firmy:

PCC Rokita S.A.,

WAL-MAR Sp. z o.o.,

Linpac Packaging Production Sp. z o.o.



8.6. Gospodarka paliwowa

1. Nadzór nad gospodarką paliwową prowadzi pracownik sekcji kwatermistrzowsko – technicznej, który:
 - analizuje comiesięczne zużycie paliwa w pojazdach i sprzęcie silnikowym

- prowadzi bezpośredni nadzór nad ilością pobranego paliwa
- 2. Teren komendy jak i pomieszczenia garażowe są stale monitorowane przez system kamer, z których nagrania są zapisywane na twardym dysku rejestratora.
- 3. Praca pojazdów i sprzętu silnikowego oraz zakresu obsługi codziennej oraz przeglądów dokumentowany jest w okresowych kartach pracy, na podstawie których rozliczane jest zużycie paliwa.

W zakresie gospodarki paliwowej realizowane są ponadto następujące zadania:

Zakup paliwa na stan magazynowy w celu zabezpieczenia bieżącego funkcjonowania komendy oraz zapewnienia gotowości bojowej JRG KP PSP Wołów - paliwo zakupywane jest w miarę potrzeb i przyjmowane na stan magazynowy na podstawie dokumentu „P” – przyjęcie na magazyn. W 2021 roku zakupiono łącznie na magazyn 229 L Benzyny Pb 95.

- a) Sporządzenie zestawienia z zużycia paliwa przez samochody i sprzęt silnikowy:
 - na koniec każdego miesiąca wykonywane jest rozliczenie obrazujące zużycie paliwa przez każdy z samochodów komendy oraz każdy sprzęt silnikowy. Na koniec roku wykonywane jest roczne zestawienie zużycia paliwa. W roku 2021 samochody przejechały łącznie 39 633 kilometrów zużywając 1016 L benzyny PB 95 oraz 10032 L oleju napędowego, natomiast posiadany sprzęt silnikowy zużył łącznie 167,45 L paliwa.

W poszczególnych miesiącach roku 2021 zużycie paliwa przedstawia się w następujący sposób:

miesiąc	Rozliczenie ogólne wszystkich samochodów				
	KM	PALIWO			zuzycie na 100 km.
		PB 95	ON	RAZEM	
I	1741,0	28,0	518,0	546,0	31,4
II	2220,0	73,0	458,0	531,0	23,9
III	2628,0	89,0	776,0	865,0	32,9
IV	2196,0	45,0	644,0	689,0	31,4
V	3482,0	125,0	753,0	878,0	25,2
VI	2248,0	52,0	578,0	630,0	28,0
Razem	14515,0	412,00	3727,0	4139,0	172,8

miesiąc	Rozliczenie ogólne wszystkich samochodów				
	KM	PALIWO			zuzycie na 100 km.
		PB 95	ON	RAZEM	
VII	3020,0	126,0	607,0	733,0	24,3
VIII	7759,0	94,0	2206,0	2300,0	29,6
IX	3254,0	102,0	671,0	773,0	23,8
X	3033,0	82,0	817,0	899,0	29,6
XI	3656,0	125,0	765,0	890,0	24,3
XII	4396,0	75,0	1239,0	1314,0	29,9
Razem	25118,0	604,00	6305,0	6909,0	161,5

POSUMOWANIE I PÓŁROZCZA	zuzycie paliwa		czas pracy
	PB 95	47,20	7067,00
	ON	25,55	580,00

9. KIERUNKI DZIAŁANIA KOMENDY POWIATOWEJ PSP NA 2022 R.:

1. Przeprowadzanie czynności kontrolno-rozpoznawczych w obiektach użyteczności publicznej oraz produkcyjno-magazynowych pod kątem możliwości występowania zagrożenia życia i zdrowia ludzi.
2. Wykonywanie zadań i kompetencji w stosunku do zakładów o zwiększonym i dużym ryzyku wystąpienia poważnej awarii (kontrole zgodne z dyrektywą SEVESO III).
3. Kontynuowanie ćwiczeń Jednostki Ratowniczo-Gaśniczej PSP na obiektach użyteczności publicznej i zakładach przemysłowych.

4. Kontynuacja działań zmierzających do podnoszenia świadomości społecznej w zakresie bezpieczeństwa, w szczególności wśród dzieci i młodzieży (spotkania, pogadanki, pokazy i szkolenia w placówkach oświatowych).
5. Doskonalenie procedur postępowania służb i instytucji odpowiedzialnych za skuteczne prowadzenie działań ratowniczych i organizacji akcji w szerokim zakresie, podczas wystąpienia awaryjnego uwolnienia się substancji niebezpiecznej na terenie zakładów przemysłowych znajdujących się w Brzegu Dolnym – ćwiczenia sprawdzające Zewnętrzny Plan Operacyjno-Ratowniczy dla zakładu dużego ryzyka wystąpienia poważnej awarii przemysłowej.
6. Dalszy rozwój współpracy i wsparcie działalności szkoleniowej i popularyzatorskiej prowadzonej przez organizacje pozarządowe, poświęconej upowszechnianiu wśród społeczeństwa zasad zachowania się w sytuacjach zagrożeń.
7. Zorganizowanie szkolenia podstawowego strażaków ratowników Ochotniczych Straży Pożarnych z terenu powiatu wołowskiego.
8. Uczestnictwo w społecznych, samorządowych lub instytucjonalnych lokalnych inicjatywach wspierających w szerokim zakresie możliwości rozwojowe powiatu wołowskiego (np. Dzień Przedsiębiorczości).
9. Nadzór nad wydatkowaniem środków finansowych z KSRG.
10. Kierunki działań w zakresie bhp:
 - szkolenie okresowe bhp wszystkich pracowników,
 - szkolenie pracowników w zakresie bezpiecznej obsługi nowo zakupionego sprzętu,
 - przeprowadzenie przeglądu warunków pracy.
11. Działania związane z ograniczeniem epidemii SARS COV-2.
12. Pomoc w pozyskaniu dotacji i środków finansowych dla jednostek OSP z terenu powiatu.
13. Rozwój sieci jednostek OSP włączonych do KSRG, włączenie do KSRG jednostki OSP Orzeszków
14. Organizacja pokazów z okazji 30-lecia powstania PSP.