

BRZ

BRZ
Dumak

Biuro Rady

Od: Jarosław Nadwodny <zastepca.wolow@kwpsp.wroc.pl>
Wysłano: 24 maja 2021 12:32
Do: zarzad@powiatwolowski.pl
Temat: KP PSP Wołów - sprawozdanie z działalności
Załączniki: sprawozdanie_2020_n.doc

W P Ł Y N Ę Ł O
Starostwo Powiatowe w Wołowie
Biuro Rady i Zarządu Powiatu
dnia 24.05.2021r.
podpis MWU

W P Ł Y N Ę Ł O
Starostwo Powiatowe w Wołowie
25.05.2021
11466.2021.06
ilość załączników
podpis.....



**KOMENDA POWIATOWA
PAŃSTWOWEJ STRĄŻY POŻARNEJ
W WOŁOWIE**



SPRAWOZDANIE

**z działalności
Komendy Powiatowej
Państwowej Straży Pożarnej
w Wołowie w 2020 r.**

KOMENDANT POWIATOWEJ
PAŃSTWOWEJ STRĄŻY POŻARNEJ
mgr inż. Wojciech M. [signature]

Wołów, marzec 2021 r.

1. DZIAŁANIA ORGANIZACYJNO-PRAWNE	2
1.1. ORGANIZACJA KP PSP w WOŁOWIE.....	2
2. ZATRUDNIENIE I WYKSZTAŁCENIE	3
2.1. STRUKTURA ZATRUDNIENIA	3
2.2. WYKSZTAŁCENIE OGÓLNE.....	6
2.3. DOSKONALENIE ZAWODOWE	7
2.4. POLITYKA AWANSOWA	8
2.5. OCHRONA ZDROWIA	9
3. DZIAŁANIA W ZAKRESIE OPERACYJNYM.....	10
3.1. OGÓLNA STATYSTYKA ZDARZEŃ	10
3.2. MIEJSCOWE ZAGROŻENIA	13
3.3. ALARMY FAŁSZYWE	16
3.5. DZIAŁALNOŚĆ OPERACYJNO-SZKOLENIOWA (SZKOLENIA, ĆWICZENIA, MANEWRY).....	17
3.5.1. EDUKOWANIE SPOŁECZEŃSTWA W ZAKRESIE BEZPIECZNYCH ZACHOWAŃ	17
3.5.2. DZIAŁALNOŚĆ OPERACYJNO-SZKOLENIOWA	17
3.5.3. SZKOLENIA, ĆWICZENIA, MANEWRY	18
3.5.2. DZIAŁALNOŚĆ OPERACYJNO-SZKOLENIOWA.....	19
3.5.3. SZKOLENIA, ĆWICZENIA, MANEWRY	19
3.6. OCENA JEDNOSTEK OCHOTNICZYCH STRAŻY POŻARNYCH DZIAŁAJĄCYCH NA TERENIE POWIATU	21
4. JEDNOSTKA RATOWNICZO-GAŚNICZA W WOŁOWIE.....	33
4.1. WYKSZTAŁCENIE OGÓLNE STRAŻAKÓW.....	33
4.2. OCENA WYKSZTAŁCENIA STRAŻAKÓW JEDNOSTKI RATOWNICZO – GAŚNICZEJ	35
4.3. DOSKONALENIE ZAWODOWE STRAŻAKÓW	35
4.4. STAN WYPOSAŻENIA W SPRZĘT KP PSP w WOŁOWIE.....	36
5. CZYNNOSCI KONTROLNO – ROZPOZNAWCZE.....	42
5.1. KONTROLA PRZESTRZEGANIA PRZEPISÓW PRZECIWOPOŻAROWYCH	42
5.2. ROZPOZNAWANIE MIEJSCOWYCH ZAGROŻEŃ.....	44
5.3. POSTĘPOWANIE POKONTROLNE	45
5.4. UPOWSZECHNIANIE I PROPAGOWANIE OCHRONY PRZECIWOPOŻAROWEJ.....	46
6. BEZPIECZEŃSTWO I HIGIENA PRACY	48
6.1. STAN WYPADKOWOŚCI	48
6.2. SZKOLENIE W ZAKRESIE BHP.....	49
6.3. TERENY I WYPOSAŻENIE TECHNICZNE BUDYNKÓW.	49
7. BUDŻET I FINANSE.....	50
8. LOGISTYKA	54
8.1. INWESTYCJE I REMONTY	54
8.2. USTAWOWE ŚWIADCZENIA PRACOWNICZE	61
8.3. UMUNDUROWANIE I ŚRODKI OCHRONY OSOBISTEJ	62
8.4. PANDEMIA COVID-19.....	63
8.5. NALEŻNOŚCI MIESZKANIOWE.....	65
8.6. WYPOSAŻENIE TECHNICZNE.....	65
8.5.1 PRZEGLĄDY, KONSERWACJE.....	65
8.5.2 NOWY SPRZĘT	67
8.6. ZAPEWNIENIE PRAWIDŁOWEGO PROWADZENIA GOSPODARKI PALIWOWEJ	71
9. KIERUNKI DZIAŁANIA KOMENDY POWIATOWEJ PSP NA 2021 R.:.....	73

1. DZIAŁANIA ORGANIZACYJNO-PRAWNE

1.1. Organizacja KP PSP w Wołowie

W strukturze Komendy Powiatowej PSP w Wołowie w 2020 r. nie wprowadzono żadnych zmian organizacyjnych. Na dzień 31.12.2020 r. w KP PSP Wołów wyróżnia się następujące komórki organizacyjne:

- **Sekcja Finansowo – Kadrowa,**
- **Wydział Operacyjno, Kontrolno – Rozpoznawczy,**
- **Samodzielne Stanowisko ds. Kwatermistrzowsko-Technicznych,**
- **Jednostka Ratowniczo-Gaśnicza.**

Komenda Powiatowa PSP w Wołowie posiada 50 etatów w tym 49 etatów funkcjonariuszy i 1 etat członka korpusu służby cywilnej. W 2020 r. w KP PS w Wołowie nie nastąpiła zmiana zakresie ilości posiadanych etatów. Natomiast w związku z wejściem w życie Rozporządzenia Ministra Spraw Wewnętrznych i Administracji z dnia 28.01.2020 r. w sprawie stanowisk służbowych w jednostkach organizacyjnych Państwowej Straży Pożarnej (DZ. U. z 2019 r. poz. 280) i likwidacją niektórych stanowisk służbowych musiała nastąpić w tym zakresie zmiana i dostosowanie tabeli etatowej do nowych wytycznych.

W 2020 r. dokonano następujących przesunięć:

- 9 stanowisk aspiranckich starszy operator sprzętu specjalnego zamieniono na 9 stanowisk podoficerskich starszy operator sprzętu,
- 3 stanowiska podoficerskie starszy operator sprzętu zamieniono na 3 stanowiska podoficerskie operator sprzętu,
- 3 stanowiska podoficerskie operator sprzętu specjalnego i 3 stanowiska podoficerskie specjalista ratownik zamieniono na 6 stanowisk podoficerskich młodszy operator sprzętu.

Na dzień 31 grudnia 2020 r. struktura etatów w komendzie przedstawia się następująco:

- **20 stanowisk oficerskich**
- **6 stanowisk aspiranckich**
- **23 stanowiska podoficerskie**
- **1 stanowisko korpusu służby cywilnej**

1.2. Nadzór i kontrola

Wewnątrz jednostki nadzór merytoryczny nad komórkami organizacyjnymi sprawowany jest bezpośrednio przez Komendanta Powiatowego PSP i jego zastępcę.

Dnia 25 listopada 2020 r. w komendzie przeprowadzona została kontrola Dolnośląskiego Komendanta Wojewódzkiego PSP na temat „Przyjmowanie, rozpatrywanie i załatwianie skarg i wniosków”. Kontrolą objęto następujący zakres przedmiotowy: organizacja systemu przyjmowania skarg i wniosków, w tym ich ewidencjonowanie oraz przestrzeganie procedury dotyczącej rozpatrywania i załatwiania skarg i wniosków. Realizację zadań szkoleniowych zespół kontrolerów ocenił pozytywnie z uchybieniami. Wszystkie zalecenia pokontrolne zostały zrealizowane.

W I półroczu 2020 r. zespół kontrolny Komendanta Powiatowego PSP w Wołowie przeprowadził kontrolę wewnętrzną na temat prawidłowości przyznawania i ewidencjonowania środków czystości dla strażaków w służbie stałej i przygotowawczej Komendy Powiatowej PSP w Wołowie zgodnie z Tabelą należności nr 5 do Załącznika nr 13 Rozporządzenia Ministra Spraw Wewnętrznych i Administracji z dnia 30 listopada 2005r. w sprawie umundurowania strażaków PSP (Dz. U. z 2006, Nr 4, poz. 25 ze zm.). Działalność w powyższym zakresie została oceniona pozytywnie.

W II półroczu 2020 r. zespół kontrolny Komendanta Powiatowego PSP w Wołowie przeprowadził kontrolę wewnętrzną na temat prawidłowości przyjmowania, ewidencjonowania, rozpatrywania i załatwiania skarg i wniosków oraz przestrzegania instrukcji kancelaryjnej w procesie załatwiania skarg i wniosków w Komendzie Powiatowej Państwowej Straży Pożarnej w Wołowie. Działalność w powyższym zakresie została oceniona pozytywnie z uchybieniami. Wszystkie zalecenia pokontrolne zostały zrealizowane.

2. ZATRUDNIENIE I WYKSZTAŁCENIE

2.1. Struktura zatrudnienia

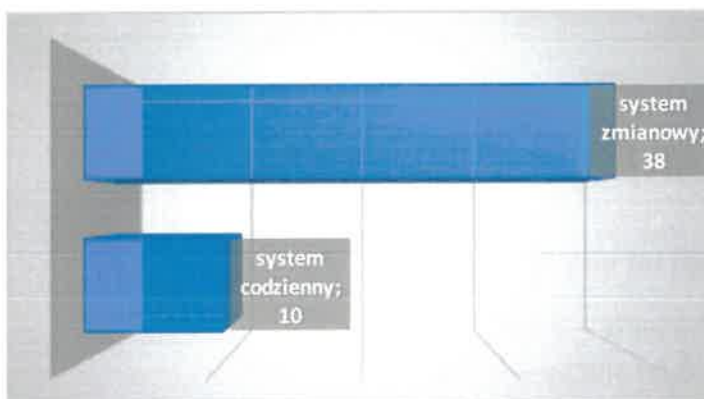
Stan zatrudnienia w Komendzie Powiatowej PSP w Wołowie na dzień 31 grudnia 2020 r. wynosił **49 osób** w tym: **48 funkcjonariuszy** i **1 pracownik cywilny** należący do korpusu służby cywilnej. Dwóch funkcjonariuszy w 2020 r. odeszło na

zaopatrzenie emerytalne. Natomiast z dniem 1 listopada 2020 r. dwie osoby zostały przyjęte do służby przygotowawczej.

Struktura zatrudnienia funkcjonariuszy KP PSP w Wołowie wg stanu na 31.12.2020 r. przedstawia się następująco:

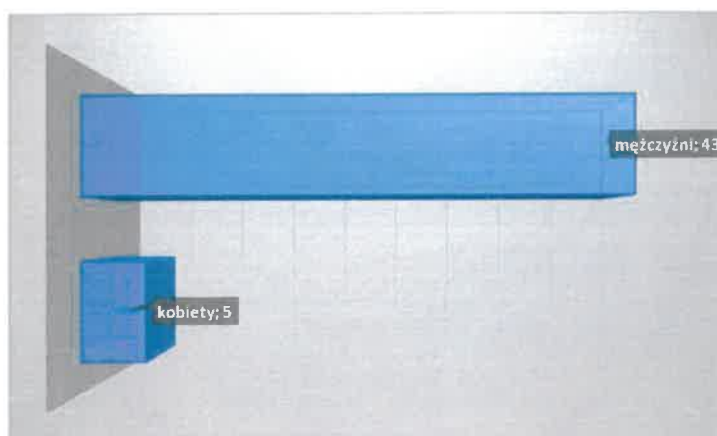
a) według systemu służby:

- system codzienny - 10 osób
- system zmianowy - 38 osób



b) według płci:

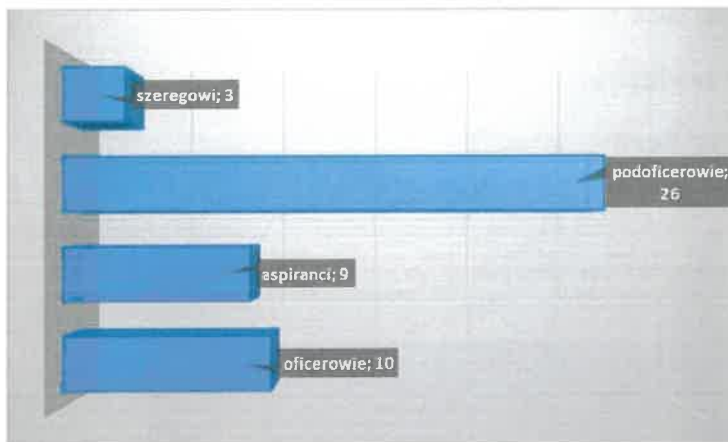
- mężczyźni – 43 osoby
- kobiety – 5 osób



c) według korpusu :

- oficerowie – 10 osób

- aspiranci – 9 osób
- podoficerowie – 26 osób
- szeregowi – 3 osoby



d) według wysługi lat służby:

- 0 – 5 lat służby – 9 osób
- 6 – 10 lat służby – 8 osób
- 11 – 15 lat służby – 15 osób
- 16 – 20 lat służby – 7 osób
- 21 – 25 lat służby – 6 osób
- 26 – 30 lat służby – 3 osoby



Wielkości ruchów kadrowych na przestrzeni lat 2010 – 2020 przedstawia się następująco:

Tabela nr 1. Rotacja zatrudnienia strażaków w KP PSP w Wołowie w latach 2010 – 2020

Przyjęcia/zwolnienia	2010	2011	2012	2013	2014	2015	2016	2017	2018	2019	2020
Ogółem zatrudnieni	50	50	50	50	50	50	50	49	49	48	48
Przyjęci nowi strażacy	0	0	5	1	1	0	0	3	1	0	2
Przyjęci absolwenci szkół	0	0	0	0	0	0	0	1	3	0	0
Przyjęci z przeniesienia służbowego	0	0	0	0	0	0	0	0	0	0	0
Zwolnieni z tytułu przeniesienia służbowego	0	0	0	0	0	0	1	1	1	0	0
Zwolnieni emerytura	0	0	5	2	0	0	0	3	3	1	2

Komenda Powiatowa PSP w Wołowie w 2020 r. ze względu na sytuację epidemiczną w kraju i wprowadzonymi obostrzeniami nie mogła kontynuować pełnej współpracy z uczelniami wyższymi. Tylko jedna osoba w ramach współpracy miała możliwość odbyć w komendzie praktykę studencką.

Komenda Powiatowa PSP w Wołowie w 2020 r. ze względu na sytuację epidemiczną w kraju i ograniczoną liczbę osób mającą wstęp do komendy, nie mogła wziąć również udziału w corocznym ogólnopolskim „Dniu Przedsiębiorczości”.

2.2. Wykształcenie ogólne

Wg stanu na dzień 31.12.2020 r. 43,7 % zatrudnionych stanowią osoby z wykształceniem wyższym, 14,6 % zatrudnionych stanowią osoby z wykształceniem policealnym, a 41,7 % zatrudnionych stanowią osoby z wykształceniem średnim.

Strukturę wykształcenia ogólnego funkcjonariuszy i pracowników cywilnych KP PSP Wołów przedstawiono w poniższej tabeli.

Tabela nr 1. Wykształcenie ogólne funkcjonariuszy i pracowników cywilnych KP PSP w Wołowie

Pracownicy KP PSP Wołów	Wykształcenie ogólne		
	wyższe	policealne	średnie
Funkcjonariusze	21	7	20
Pracownik cywilny	1	0	0

2.3. Doskonalenie zawodowe

Strażacy Komendy Powiatowej PSP w Wołowie stale podnoszą swoje kwalifikacje zawodowe kończąc szkoły, kursy i szkolenia specjalistyczne. W 2020 r. strażacy ukończyli następujące kursy i szkolenia:

- ❖ 2 strażaków kontynuowało naukę na niestacjonarnych studiach I stopnia dla strażaków w służbie stałej na Wydziale Inżynierii Bezpieczeństwa Pożarowego w Szkole Głównej Służby Pożarniczej w Warszawie,
- ❖ 1 strażak kontynuował Studia podyplomowe przeszkolenie zawodowe przygotowujące do zajmowania stanowisk oficerskich w Państwowej Straży Pożarnej w Szkole Głównej Służby Pożarniczej w Warszawie,
- ❖ 1 strażak ukończył przeszkolenie zawodowe przygotowujące do zajmowania stanowisk związanych z kierowaniem działaniami ratowniczymi (SPK) w Szkole Głównej Służby Pożarniczej,
- ❖ 2 strażaków ukończyło szkolenie z ratownictwa na obszarach wodnych w zakresie podstawowym realizowanym przez KSRG oraz uzyskało tytuł instruktora z ratownictwa na obszarach wodnych,
- ❖ 2 strażaków ukończyło szkolenie z ratownictwa wysokościowego w zakresie podstawowym realizowanym przez KSRG oraz uzyskało tytuł instruktora z ratownictwa wysokościowego,
- ❖ 2 strażaków uczestniczyło w warsztatach metodyczno-tematycznych dla instruktorów doskonalenia zawodowego z ratownictwa chemicznego i ekologicznego w zakresie podstawowym realizowanym przez KSRG,
- ❖ 2 strażaków ukończyło szkolenie doskonalące strażaków KSRG w zakresie współdziałania z SP ZOZ Lotnicze Pogotowie Ratunkowe (część teoretyczna) przeprowadzone w formie online,
- ❖ 6 osób ukończyło szkolenie okresowe bhp dla pracodawców i osób kierujących pracownikami realizowanym w formie online.

2.4. Polityka awansowa

W 2020 roku **17 strażaków** awansowało na wyższy stopień służbowy:

- ❖ Z okazji Dnia Strażaka 4 maja 2020 r., będącego okresem awansowym dla strażaków, wyższy stopień służbowy otrzymało **10 osób**. W tym **3 osoby** awansowały w korpusie aspirantów, **7 osób** w korpusie podoficerów,
- ❖ Z okazji Narodowego Święta Niepodległości 11 listopada **1 osoba** awansowała na pierwszy stopień oficerski, **3 osoby** awansowały na pierwszy stopień podoficerski, a **2 osoby** otrzymały awans w stopniu w korpusie podoficerów,
- ❖ W związku z ukończeniem Szkoły Aspirantów PSP pierwszy stopień aspirancki otrzymała **1 osoba**.

Awans w stopniu									
2011	2012	2013	2014	2015	2016	2017	2018	2019	2020
14 osób	17 osób	11 osób	23 osoby	19 osób	17 osób	17 osób	17 osób	16 osób	17 osób

W 2020 roku **8 osób** awansowało na wyższe stanowisko służbowe.

Awans w stanowisku									
2011	2012	2013	2014	2015	2016	2017	2018	2019	2020
3 osoby	22 osoby	8 osób	7 osób	12 osób	3 osoby	21 osób	15 osób	1 osoba	8 osób

W zakresie resortowych wyróżnień przyznawanych strażakom za całokształt wkładu i zaangażowanie podczas prowadzonych akcji ratowniczo - gaśniczych przyznano w 2020 roku **8 odznaczeń** dla strażaków z Komendy Powiatowej PSP w Wołowie.

Przyznano następujące medale i odznaczenia:

- ❖ Srebrna Odznaka Zasłużony dla Ochrony Przeciwpożarowej – 4 osoby
- ❖ Brązowa Odznaka Zasłużony dla Ochrony Przeciwpożarowej – 3 osoby
- ❖ Dyplom Komendanta Głównego – 1 osoba

2.5. Ochrona zdrowia

a) Szczepienia ochronne

W Komendzie Powiatowej Państwowej Straży Pożarnej w Wołowie w 2020 r. nie były realizowane szczepienia ochronne.

b) Badania okresowe

W 2020 r. przeprowadzone zostały badania profilaktyczne pracowników komendy, mające na celu sprawdzenie zdolności strażaków do prawidłowego wykonywania zadań służbowych. Badania te przeprowadzane są zgodnie z Rozporządzeniem Ministra Spraw Wewnętrznych i Administracji z dnia 27 października 2005 r. w sprawie zakresu, trybu i częstotliwości przeprowadzania badań lekarskich oraz okresowej oceny sprawności fizycznej strażaka Państwowej Straży Pożarnej, corocznie dla strażaków pełniących służbę w systemie zmianowym oraz co 3 lata dla strażaków z systemu codziennego. Wszystkie skierowane osoby przeszły badania pozytywnie.

3. DZIAŁANIA W ZAKRESIE OPERACYJNYM

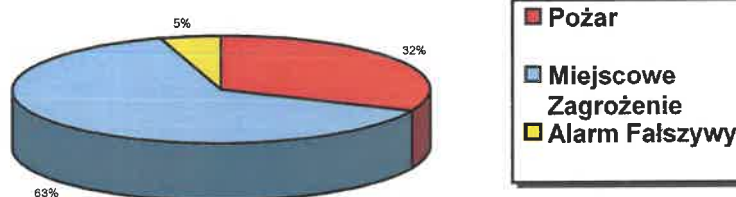
3.1. Ogólna statystyka zdarzeń

W okresie od 1 stycznia do 31 grudnia 2020 roku na terenie powiatu wołowskiego odnotowano 731 zdarzeń.

Ponadto JOP powiatu wołowskiego dodatkowo uczestniczyły w 18 interwencjach w sąsiadujących powiatach i łącznie brały udział w 749 zdarzeniach na terenie powiatu i poza nim.

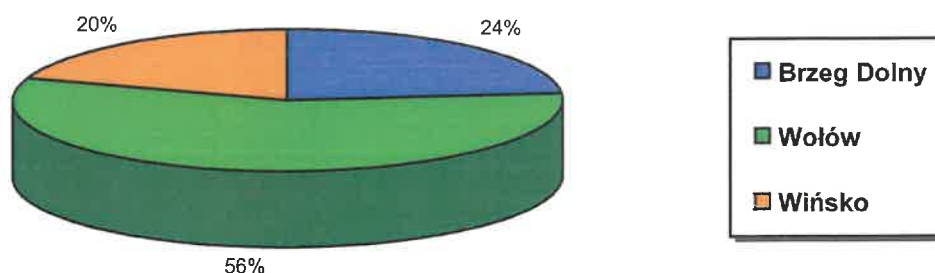
Ze względu na rodzaj, podział zdarzeń na terenie powiatu jest następujący:

- pożary – 231, co stanowi 32 % wszystkich zdarzeń,
- miejscowe zagrożenia – 465 (63%),
- fałszywe alarmy – 35 (5%).



Rozkład zdarzeń na terenie gmin jest następujący:

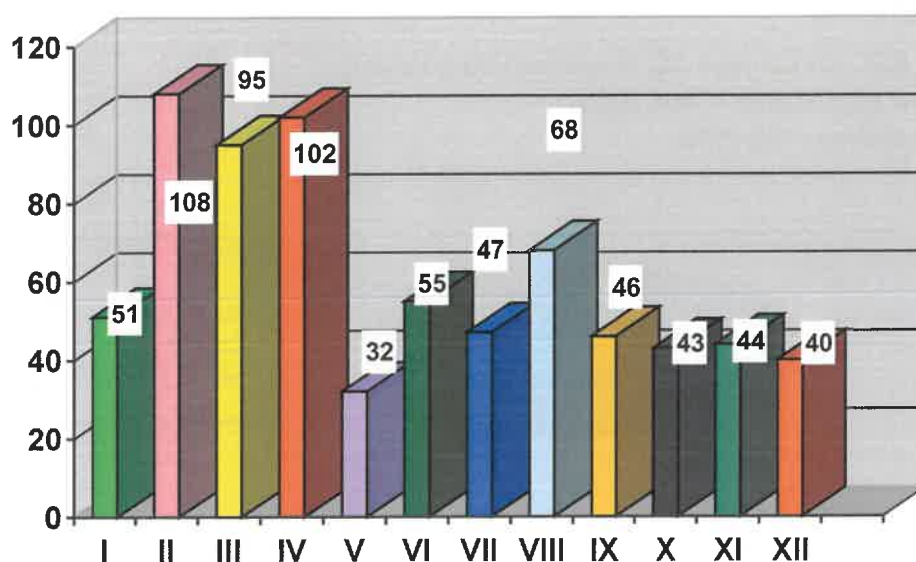
- Gmina Brzeg Dolny, gmina o charakterze przemysłowym (lokalizacja dużej grupy zakładów branży chemicznej, szczególnie dużego i zwiększonego ryzyka wystąpienia poważnej awarii przemysłowej) – 172 zdarzeń, co stanowi 24% wszystkich interwencji na terenie powiatu,
- Gmina Wińsko, gmina o charakterze rolniczym, brak zakładów przemysłowych, teren zajęty głównie przez obszary wiejskie i tereny zalesione - 145 (20%),
- Gmina Wołów, gmina o charakterze przemysłowo – rolniczym (drobne zakłady przemysłowo – usługowe w samym mieście Wołów, poza nim znajdują się przede wszystkim obszary wiejskie i tereny zalesione) – 414 (56%).



Częstotliwość występowania zdarzeń na terenie powiatu wołowskiego w poszczególnych miesiącach przedstawiono w tabeli poniżej.

Tabela 1

Miesiąc	I	II	III	IV	V	VI	VII	VIII	IX	X	XI	XII	Razem
Liczba zdarzeń	47	107	91	99	28	52	46	64	43	42	40	37	696
Liczba fałszywych alarmów	4	1	4	3	4	3	1	4	3	1	4	3	35
RAZEM	51	108	95	102	32	55	47	68	46	43	44	40	731



❖ Poszkodowani podczas zdarzeń na terenie powiatu

Tabela 3

Miesiąc	Liczba osób poszkodowanych			
	ratownicy śmiertelni	ratownicy ranni	inni śmiertelni	inni ranni
Styczeń	0	0	2	6
Luty	0	0	2	5
Marzec	0	0	1	6
Kwiecień	0	0	3	6
Maj	0	0	0	5
Czerwiec	0	0	0	10
Lipiec	0	0	2	2
Sierpień	0	0	0	2
Wrzesień	0	1	1	7
Październik	0	0	3	2
Listopad	0	0	6	7
Grudzień	0	0	1	8
OGÓŁEM	0	1	21	66

W dniach od 1 stycznia do 31 grudnia 2020 roku odnotowano 21 ofiar śmiertelnych, w tym 5 osób to ofiary wypadków losowych, 3 osoby to pomoc policji w otwarciu mieszkań, 2 osoby to ofiary śmiertelne w skutek pożarów natomiast 11 osoby to poszkodowani w stosunku do których wezwane zostały zastępy PSP przez dyspozytorów PRM w związku z NZK i brakiem wolnych ZRM bądź do pomocy jednostkom PRM będącym na miejscu. Ponadto w 2020 r. odnotowano 66 osób rannych. Osoby ranne to w znaczącej większości osoby poszkodowane w wypadkach komunikacyjnych w dalszej kolejności poszkodowani w trakcie innych miejscowych zagrożeń w stosunku do których prowadzone były przez strażaków medyczne czynności ratownicze.

Pożary

Częstotliwość występowania pożarów:

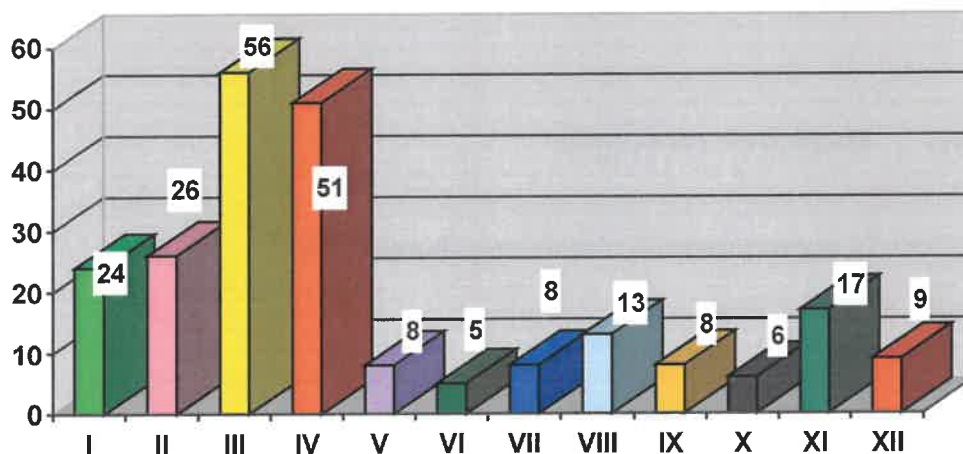
❖ wg wielkości:

- małe 210 tj. (90,9%) wszystkich pożarów
- średnie - 16 (6,9 %)
- duże - 5 (2,2 %)
- b. duże - 0 (0 %)

❖ wg miesiąca:

Tabela 5

Miesiąc	I	II	III	IV	V	VI	VII	VIII	IX	X	XI	XII	Razem
Liczba Pożarów	24	26	56	51	8	5	8	13	8	6	17	9	231



❖ wg rodzaju obiektu

Tabela 6

Rodzaj obiektów	Ilość zdarzeń	
	2019 r.	2020 r.
obiekty użyteczności publicznej	3	0
obiekty mieszkalne	46	55
obiekty produkcyjne	7	3
obiekty magazynowe	3	1
środki transportu	10	4

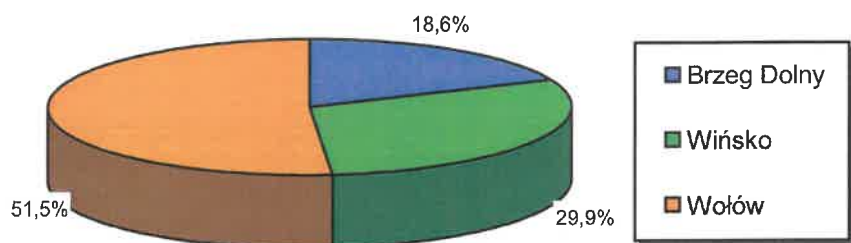
lasy	6	1
uprawy, rolnictwo	111	109
inne obiekty	58	58

Porównując pożary powstałe w tym roku z rokiem ubiegłym można stwierdzić, iż nastąpił spadek zdarzeń w działach „obiekty produkcyjne” „lasy” , „obiekty użyteczności publicznej” w przypadku pozycji „inne obiekty” (np. pobocza dróg.) oraz „uprawy, rolnictwo”, ogólna liczba pożarów utrzymała się na takim samym poziomie jak w roku 2019. Niewielki wzrost odnotowano w przypadku zdarzeń w kategorii „obiekty mieszkalne”.

Ogólnie w 2020 roku odnotowano zbliżoną w porównaniu z rokiem ubiegłym (244 interwencje w 2019) ilość interwencji związanych z pożarami.

❖ wg miejsca powstania:

- Brzeg Dolny – 43, tj. (18,6 % wszystkich pożarów),
- Wińsko – 69 (29,9%),
- Wołów – 119 (51.5%).



3.2. Miejscowe zagrożenia

Częstotliwość występowania miejscowych zagrożeń:

❖ wg wielkości zdarzenia:

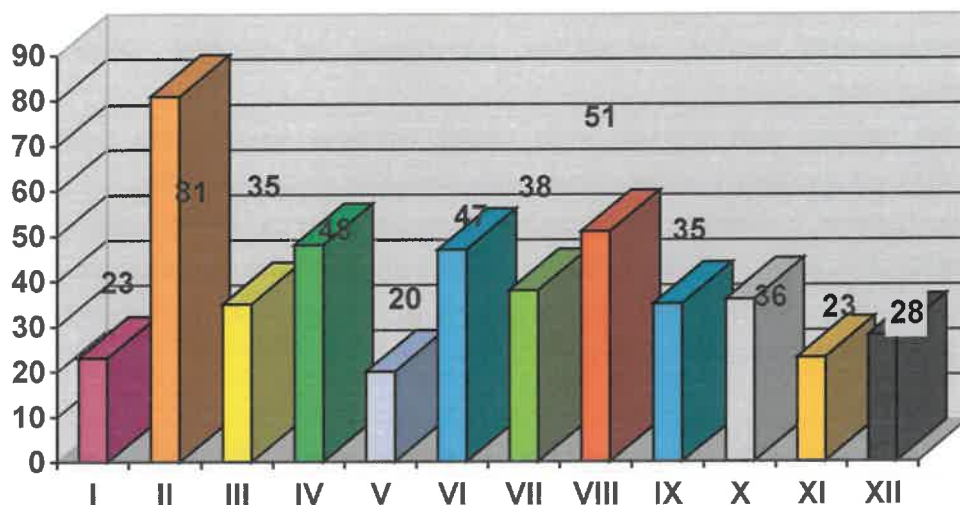
- małe - 74 tj. (15,9%) wszystkich miejscowych zagrożeń,
- lokalne - 385 (82,8%)
- średnie - 5 (1,1%)
- duże - 1 (0,2 %)
- gigantyczne - 0.

❖ wg miesiąca:

Tabela 7

Miesiąc	I	II	III	IV	V	VI	VII	VIII	IX	X	XI	XII	Razem
Liczba miejscowych zagrożeń	23	81	35	48	20	47	38	51	35	36	23	28	465

W okresie objętym analizą zwiększoną ilość interwencji odnotowaną w lutym 2020 r można wyjaśnić przejściem przez powiat wołowski gwałtownego frontu atmosferycznego w dniach 23 - 24.02 kiedy to zastępy JOP interweniowały łącznie 37 razy w ciągu dwóch dni usuwając skutki silnego wiatru i gwałtownych opadów deszczu.



wg rodzaju MZ:

Tabela 8

Rodzaj	Ilość zdarzeń	
	2019 r.	2020 r.
Silne wiatry	48	91
Przybór wody	0	8
Opady śniegu	4	0
Opady deszczu	16	46
Chemiczne	18	14
Ekologiczne	1	1
Radiologiczne	0	0
Budowlane	5	10
Infrastruktury komunalnej	5	1
W komunikacji drogowej	78	62
W komunikacji kolejowej	2	1
W komunikacji lotniczej	0	0
Na obszarach wodnych	6	14
Medyczne	59	112

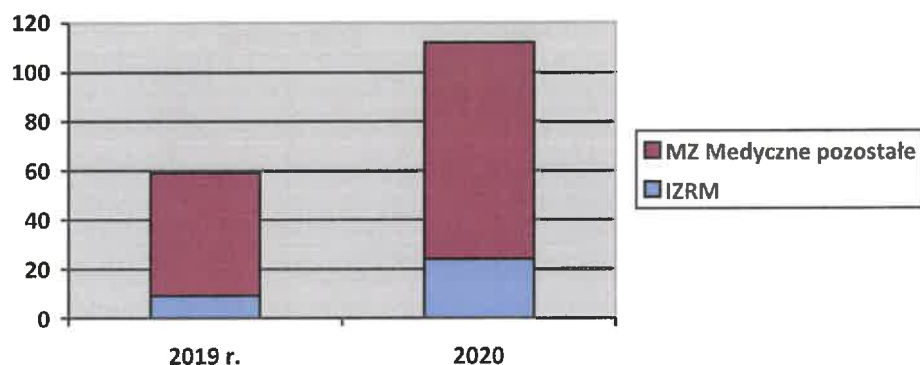
W roku 2020 odnotowano również znaczny wzrost liczby zdarzeń o charakterze medycznym. Samych interwencji o charakterze IZRM* (Izolowanych Zdarzeń Ratownictwa Medycznego) do których zastępy JOP dysponowane są w „zastępstwie” Zespołów Ratownictwa Medycznego z powodu braku wolnego ZRM lub długiego czasu oczekiwania na przyjazd odnotowano 24 przy 9 w roku 2019. Powodem tej sytuacji było ogóle obciążenie systemu Państwowego Ratownictwa Medycznego spowodowane sytuacją epidemiologiczną w kraju. Koronawirus miał również wpływ na zwiększoną ilość interwencji w porównaniu do roku 2019. Samych zdarzeń związanych z koronawirusem było w 2020 roku 48, były to głównie

interwencje JOP związane z informowaniem mieszkańców oraz wsparciem służb medycznych głównie w pierwszym i drugim kwartale 2020r.

* Izolowane Zdarzenia Ratownictwa Medycznego (IZRM) - dysponowanie zastępów PSP i OSP KSRG następuje:

1. na prośbę dyspozytora PRM celem realizacji medycznych działań ratowniczych u osoby w stanie nagłego zagrożenia zdrowotnego, a powodem takiej prośby jest aktualny brak możliwości zadysponowania zespołu ratownictwa medycznego na obszarze określonego rejonu operacyjnego,
2. celem realizacji wspomnianych wyżej działań następuje na wezwanie osób postronnych (telefoniczne, osobiste) z jednoczesnym powiadomieniem dyspozytora PRM,
3. gdy działania z zakresu kwalifikowanej pierwszej pomocy podejmowane są w sytuacji przemieszczania się pojazdem pożarniczym (np. podczas powrotu do koszar po akcji, podczas przejazdu gospodarczego itp.) i pojawiającej się sugestii podjęcia tych działań ze strony osób postronnych, np. świadków zdarzenia.

W 2020 r w stosunku do wszystkich MZ Medycznych udział IZRM stanowi około 21%.



wg rodzaju obiektu:

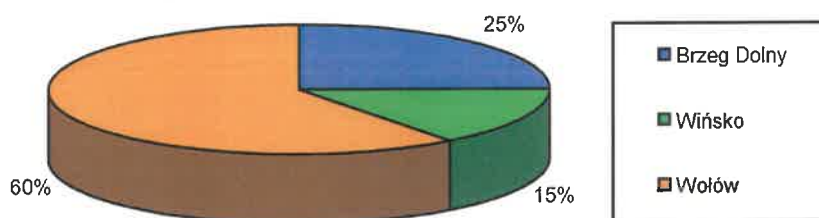
Tabela 9

Rodzaj obiektów	Ilość zdarzeń	
	2019 r.	2020 r.
obiekty użyteczności publicznej	26	31
obiekty mieszkalne	118	130
obiekty produkcyjne	2	1
obiekty magazynowe	0	0
środki transportu	70	59
lasy	1	2
uprawy, rolnictwo	3	7
inne obiekty	138	235
Razem	358	465

Jak wynika z tabeli ilość zdarzeń zakwalifikowanych jako miejscowe zagrożenia w roku 2020 w porównaniu z poprzednim rokiem zwiększyła się o 107 zdarzenia.

❖ wg miejsca powstania:

- Brzeg Dolny – 116, tj. 25 % wszystkich miejscowych zagrożeń,
- Wińsko – 69 (15 %),
- Wołów – 280 (60 %).



3.3. Alarmy fałszywe

Częstotliwość występowania fałszywych alarmów w okresie objętym analizą:

❖ według miejsca zgłoszenia:

- gmina Brzeg Dolny – 13 tj. (37,1%) fałszywych zgłoszeń,
- gmina Wińsko – 6 (17,1 %)
- gmina Wołów – 16 (45,8%).

❖ wg miesiąca

Tabela 10

Miesiąc	I	II	III	IV	V	VI	VII	VIII	IX	X	XI	XII	Razem
Liczba alarmów fałszywych	4	1	4	3	4	3	1	4	3	1	4	3	35

❖ wg rodzaju zgłoszenia:

- złośliwe – 2
- w dobrej wierze – 24
- z instalacji wykrywania – 9

3.5. Działalność operacyjno-szkoleniowa (szkolenia, ćwiczenia, manewry, współpraca z innymi podmiotami)

3.5.1. Edukowanie społeczeństwa w zakresie bezpiecznych zachowań.

W związku z zagrożeniem epidemiologicznym oraz wprowadzeniem w okresie od dnia 14 marca 2020 r. do odwołania na obszarze Rzeczypospolitej Polskiej stanu zagrożenia epidemicznego, a także z powodu dużej liczby zachorowań na terenie powiatu wołowskiego odstąpiono od tradycyjnych metod edukowania społeczeństwa w zakresie bezpiecznych zachowań, co miało za zadanie zahamowanie rozprzestrzeniania się epidemii.

- a) Edukacja społeczeństwa powiatu wołowskiego z zakresie bezpiecznych zachowań w ramach ogólnopolskiej kampanii edukacyjnej „Kręci mnie bezpieczeństwo” oraz „Czujka na straży Twojego bezpieczeństwa”:

28.01.2020 r. – Na łamach lokalnej gazety "Kurier Gmin ukazał się artykuł dot. wyposażenia mieszkań w czujki tlenku węgla oraz zasad prawidłowej eksploatacji.

24.04.2020 r. – Na stronie internetowej www.wińsko24.pl ukazał się artykuł dot. pożarów traw. W artykule poruszono kwestie związane z zagrożeniami, stratami, konsekwencjami prawnymi związanymi z wypalaniem traw. Przedstawiono również statystyki związane z wyjazdami do pożarów traw na terenie kraju jak również na terenie powiatu wołowskiego.

16.09.2020 r. – Na łamach lokalnej gazety "Kurier Gmin" oraz na portalu społecznościowym Facebook ukazał się artykuł, w którym zachęcono mieszkańców powiatu wołowskiego do zakupu czujek tlenku węgla przed zbliżającym się sezonem grzewczym.

3.5.2. Działalność operacyjno-szkoleniowa

27,28,29.06.2020 r. – w ramach szkolenia doskonalącego ćwiczone pływanie łodzią w Ośrodku Wypoczynkowym w Golinie, dokonano rozpoznania kąpieliska (kąpielisko niestrzeżone).

3.5.3. Szkolenia, ćwiczenia, manewry

W 2020 r. zaplanowano ćwiczenia na następujących obiektach:

- Zespół Placówek Resocjalizacyjnych w Brzegu Dolnym, ul. 1-go Maja – kwiecień,
- Galeria Handlowa w Brzegu Dolnym, ul. Słowackiego 1 – maj,
- PCC Rokita S.A., ul. Sienkiewicza 4 56-120 Brzeg Dolny – czerwiec,
- Stowarzyszenie Osób Niepełnosprawnych w Wołowie „Niezwykła Kraina”, ul. Inwalidów Wojennych 26B – wrzesień,
- Zakład Pielęgnacyjno-Opiekuńczy „Rajska Jabłoń”, ul. Inwalidów Wojennych 18 Wołów – październik.

Pomimo trudnej sytuacji epidemiologicznej, która panowała na terenie powiatu wołowskiego oraz dużej liczby zachorowań udało się przeprowadzić ćwiczenia dla wszystkich zmian służbowych JRG Wołów na obiekcie Stowarzyszenia Osób Niepełnosprawnych „Niezwykła Kraina” ul. Inwalidów Wojennych 26B w Wołowie. Powyższe ćwiczenia odbyły się z zachowaniem reżimu sanitarnego.

W ramach tych ćwiczeń strażacy dokonali kompleksowego rozpoznania obiektu pod względem możliwości prowadzenia działań ratowniczo-gaśniczych. Zapoznali się z układami komunikacyjnymi w obiektach, rozkładem pomieszczeń i możliwymi sposobami ewentualnej ewakuacji z nich osób. Rozpoznali i ustalili miejsca w nich niebezpieczne, które mogą powodować utrudnienia w prowadzeniu działań ratowniczych. Te wszystkie działania i przedsięwzięcia przygotowały strażaków do bezpiecznego i skutecznego organizowania akcji i prowadzenia działań ratowniczo-gaśniczych na tym obiekcie.

Komenda Powiatowa PSP w Wołowie organizowała lub brała udział w niżej wymienionych szkoleniach i ćwiczeniach:

13.08.2020 r. – Zmiana służbowa z JRG Wołów oraz obsada SK KP PSP w Wołowie uczestniczyła w ćwiczeniach aplikacyjnych z zagrożeń radiacyjnych zorganizowanych przez KW PSP we Wrocławiu.

30.09.2020 r. – Strażacy z JRG Wołów uczestniczyli w wojewódzkich ćwiczeniach ratowniczych „BORY 20” przeprowadzonych na terenie powiatu bolesławieckiego oraz zgorzeleckiego.

01.10.2020 r. – Funkcjonariusze KP PSP w Wołowie uczestniczyli w ćwiczeniach sprawdzających gotowość modułu ratowniczego do działań międzynarodowych GFFFV WROCŁAW zorganizowanych w formie aplikacyjnej przez KW PSP we Wrocławiu.

10.11.2020 r. – Funkcjonariusze KP PSP w Wołowie uczestniczyli w ćwiczeniach sprawdzających Zewnętrzny Plan Operacyjno-Ratowniczy dla zakładów PCC Rokita S.A., PCC Exol S.A., PCC MCAA Sp. z o.o., Adama Manufacturing Poland S.A. w Brzegu Dolnym zorganizowanych w formie aplikacyjnej.

3.5.2. Działalność operacyjno-szkoleniowa

27,28,29.06.2020 r. – w ramach szkolenia doskonalącego ćwiczone pływanie łodzią w Ośrodku Wypoczynkowym w Golinie, dokonano rozpoznania kąpieliska (kąpielisko niestrzeżone).

3.5.3. Szkolenia, ćwiczenia, manewry

W 2020 r. zaplanowano ćwiczenia na następujących obiektach:

- Zespół Placówek Resocjalizacyjnych w Brzegu Dolnym, ul. 1-go Maja – kwiecień,
- Galeria Handlowa w Brzegu Dolnym, ul. Słowackiego 1 – maj,
- PCC Rokita S.A., ul. Sienkiewicza 4 56-120 Brzeg Dolny – czerwiec,
- Stowarzyszenie Osób Niepełnosprawnych w Wołowie „Niezwykła Kraina”, ul. Inwalidów Wojennych 26B – wrzesień,
- Zakład Pielęgnacyjno-Opiekuńczy „Rajska Jabłoń”, ul. Inwalidów Wojennych 18 Wołów – październik.

Pomimo trudnej sytuacji epidemiologicznej, która panowała na terenie powiatu wołowskiego oraz dużej liczby zachorowań udało się przeprowadzić ćwiczenia dla wszystkich zmian służbowych JRG Wołów na obiekcie Stowarzyszenia Osób Niepełnosprawnych „Niezwykła Kraina” ul. Inwalidów Wojennych 26B w Wołowie. Powyższe ćwiczenia odbyły się z zachowaniem reżimu sanitarnego.

W ramach tych ćwiczeń strażacy dokonali kompleksowego rozpoznania obiektu pod względem możliwości prowadzenia działań ratowniczo-gaśniczych. Zapoznali się

z układami komunikacyjnymi w obiektach, rozkładem pomieszczeń i możliwymi sposobami ewentualnej ewakuacji z nich osób. Rozpoznali i ustalili miejsca w nich niebezpieczne, które mogą powodować utrudnienia w prowadzeniu działań ratowniczych. Te wszystkie działania i przedsięwzięcia przygotowały strażaków do bezpiecznego i skutecznego organizowania akcji i prowadzenia działań ratowniczo-gaśniczych na tym obiekcie.

Komenda Powiatowa PSP w Wołowie organizowała lub brała udział w niżej wymienionych szkoleniach i ćwiczeniach:

w 2020 r. ze względu na panującą sytuację epidemiologiczną, realizując polecenia Komendanta Głównego jak i Dolnośląskiego Komendanta Wojewódzkiego Państwowej straży Pożarnej ograniczono do minimum organizowanie ćwiczeń. Na terenie powiatu wołowskiego nie przeprowadzano również inspekcji gotowości operacyjnych.

Przestrzegając zasad reżimu sanitarnego funkcjonariusze KP PSP w Wołowie uczestniczyli:

09.09.2020 – wspólnie z KP PSP w Trzebnicy ćwiczenia z zakresu ratownictwa wodnego „Uraz“

13.08.2020 r. – Zmiana służbowa z JRG Wołów oraz obsada SK KP PSP w Wołowie uczestniczyła w ćwiczeniach aplikacyjnych z zagrożeń radiacyjnych zorganizowanych przez KW PSP we Wrocławiu.

30.09.2020 r. – Strażacy z JRG Wołów uczestniczyli w wojewódzkich ćwiczeniach ratowniczych „BORY 20” przeprowadzonych na terenie powiatu bolesławieckiego oraz zgorzeleckiego.

01.10.2020 r. – Funkcjonariusze KP PSP w Wołowie uczestniczyli w ćwiczeniach sprawdzających gotowość modułu ratowniczego do działań międzynarodowych GFFFV WROCŁAW zorganizowanych w formie aplikacyjnej przez KW PSP we Wrocławiu.

10.11.2020 r. – Funkcjonariusze KP PSP w Wołowie uczestniczyli w ćwiczeniach sprawdzających Zewnątrz Plan Operacyjno-Ratowniczy dla zakładów PCC Rokita S.A., PCC Exol S.A., PCC MCAA Sp. z o.o., Adama Manufacturing Poland S.A. w Brzegu Dolnym zorganizowanych w formie aplikacyjnej.

3.6. Ocena jednostek Ochotniczych Straży Pożarnych działających na terenie powiatu

Informacje ogólne o jednostkach OSP:

Na terenie działania Komendy Powiatowej Państwowej Straży Pożarnej w Wołowie działa 12 jednostek OSP w tym 6 jednostek OSP, które zostały włączone do Krajowego Systemu Ratowniczo-Gaśniczego. Są to:

- OSP Wińsko - jednostka typu S 3 (1 x GCBA 6/32; 1x GBA 3,5/24; 1 x SLKw),
- OSP Smogorzów Wielki - jednostka typu S 2 (1 x GBA 2,5/16; 1x GBA 3/24),
- OSP Brzeg Dolny - jednostka typu S 3 (1xGBA 2,5/28; 1x GLBA 1/2;1x GLM 16),
- OSP Lubiąż – jednostka typu S 3 (1 x GBA 3,5/27; 1x GBA 3/24 1x Mikrobus),
- OSP Krzydlina Wielka – jednostka typu S 3 (1x GBA 1,6/16; 1 x GCBA 5/24;1x SLRR),
- OSP Krzydlina Mała – jednostka typu S 3 (1x GBA 4,5/16; 1x GBA 2/16; 1x SLRt).

Dwie jednostki swoje siedziby mają na terenie gmin Wińsko, trzy jednostki na terenie gminy Wołów oraz jedna jednostka na terenie gminy Brzeg Dolny.

Zastępy z jednostek OSP KSRG (OSP Brzeg Dolny, OSP Wińsko, OSP Lubiąż, OSP Krzydlina Wielka, OSP Krzydlina Mała, OSP Smogorzów Wielki) zostały przewidziane do działań ratowniczo – gaśniczych w ramach odwołów operacyjnych Komendanta Wojewódzkiego Państwowej Straży Pożarnej i przydzielone do kompanii gaśniczej - „Chojnów”.

Ilość członków czynnych jednostek OSP

Ilość członków czynnych w jednostkach OSP włączonych do Krajowego Systemu Ratowniczo-Gaśniczego przedstawiono w tabeli.

Lp.	Członkowie czynnie działający	OSP Wińsko	OSP Smogorzów w Wielki	OSP BrzegDolny	OSP Lubiąż	OSP Krzydlina Wielka	OSP Krzydlina Mała
		ilość	Ilość	ilość	Ilość	Ilość	ilość
1.	Liczba członków ogółem	40	40	53	33	67	75
2.	Druhowie czynni w wieku 18 – 65 lat	40	25	28	21	39	41
4.	Ilość członków ze wszystkich jednostek ogółem	308					

We wszystkich jednostkach OSP zostały powołane jednostki operacyjno – techniczne.

Ilość członków OSP posiadających aktualne badania lekarskie, szkolenie pożarnicze i ubezpieczenie pozwalające na udział w działaniach ratowniczych w jednostkach przedstawia się następująco :

- w OSP Smogorzów Wielki – 14 czynnych członków biorących udział w akcjach ratowniczych posiada aktualne badania lekarskie,
- w OSP Wińsko – 20 czynnych członków biorących udział w akcjach ratowniczych posiada aktualne badania lekarskie,
- w OSP Brzeg Dolny - 23 członków czynnych biorących udział w akcjach ratowniczych posiada ważne badania lekarskie,
- w OSP Lubiąż - 21 członków czynnych biorących udział w akcjach ratowniczych posiada aktualne badania lekarskie.
- w OSP Krzydłina Wielka - 28 członków czynnych biorących udział w akcjach ratowniczych posiada aktualne badania lekarskie.
- w OSP Krzydłina Mała 27 członków czynnych biorących udział w akcjach ratowniczych posiada aktualne badania lekarskie.

Stan wyszkolenia członków OSP KSRG

Stan wyszkolenia członków jednostek OSP, wliczając uprawnienia funkcjonariuszy PSP będących członkami danych jednostek przedstawia poniższa tabela.

Jednostka OSP	Szkolenie jednoetapowe	Szkolenia strażaków ratowników OSP - część I	Szkolenia strażaków ratowników OSP - część II	Szkolenia dowódców (kierujących działaniem ratowniczym)	Szkolenia naczelników	Szkolenia komendantów gminnych	Szkolenie z zakresu ratownictwa technicznego	Szkolenie kierowców - konserwatorów sprzętu ratowniczego OSP	Szkolenie strażaków OSP z zakresu działań przeciwpożarowych oraz ratownictwa na wodach	Kurs kwalifikowanej pierwszej pomocy	Po innych kursach /podać rodzaj kursu i ilość przeszkolonych/
Brzeg Dolny	18	1	9	9	4	4	19	10	13	13	Stermotorzysty-1, Sternik motorowodny – 10

Wińsko	21	1	8	12	6	6	20	6	8	9	
Smogorzów Wielki	15	8	2	6	3	3	12	6	7	7	Ratownik medyczny -2
Lubiąż	21	4	6	6	5	3	19	8	12	12	Stermotorzysty-14
Krzydlina Mała	30	3	8	11	7	5	27	14	19	14	
Krzydlina Wielka	26	0	11	17	9	5	30	6	14	9	Stermotorzysty - 11

Analizując stany osobowe w poszczególnych jednostkach można zauważyć poprawę w ilości druhów, która gotowa była by do działań w ramach poszczególnych OSP

Dzięki organizowanym w ostatnich latach szkoleniom oraz zaliczając uprawnienia druhów służących w PSP lub ZSR wszystkie jednostki OSP KSGR z terenu powiatu spełniają standardy minimalnego wyszkolenia określone dla jednostek włączonych do KSRG czyli :

- przeszkolenie podstawowe - min 12 osób
- przeszkolenie naczelników – 2 osoby
- przeszkolenie dowódców – 2 osoby
- przeszkolenie kierowców konserwatorów sprzętu – 3 osoby
- przeszkolenie z zakresu ratownictwa technicznego – 4 osoby
- przeszkolenie z zakresu KPP – 4 osoby
- przeszkolenie w zakresie kierowania ruchem drogowym – 4 osoby
- przeszkolenie w zakresie współdziałania z SP ZOZ LPR – 4 osoby

W stosunku do przedstawionych powyżej wymagań jednostki OSP KSRG z terenu powiatu wołowskiego posiadają niewielkie braki w szkoleniach z kierowania ruchem drogowym i współdziałania z SP ZOZ LPR. W miarę możliwości obydwu

szkolenia są organizowane przez KP PSP w Wołowie w ramach kursu podstawowego strażaka OSP. Szkolenie z zakresu kierowania ruchem drogowym organizowane jest w przy współpracy z Wydziałem Ruchu Drogowego KP w Wołowie, a szkolenie z zakresu współdziałania z SP ZOZ LPR zgodnie z wytycznymi realizujemy tylko w części teoretycznej, część praktyczna natomiast uzależniona jest od ustaleń pomiędzy KW PSP we Wrocławiu a Dyрекcją LPR.

W celu uzupełnienia stanu wyszkolenia członków OSP zarówno włączonych do KSRG jak i pozostałych jednostek Komenda Powiatowa Państwowej Straży Pożarnej w Wołowie planuje przeprowadzenie w 2021 roku szkolenia dowódców OSP, które ze względu na panujące obostrzenia spowodowane epidemią nie zostało zrealizowane w roku 2020.

Pojazdy pożarnicze stanowiące wyposażenie jednostek OSP

Lp.	Nazwa jednostki	Typ samochodu	Rok produkcji samochodu	Wiek pojazdu (lat)
1.	OSP Brzeg Dolny	GBA 2,5/28 Mercedes	2013	8
		GLBA 1 / 2 Iveco Daily	2007	14
		GLM 16 Isuzu	2015	6
2.	OSP Wińsko	GCBA 6/32 Jelcz 004	1984	37
		GBA 3,5/24 Man	2014	7
		SLKw Lublin	1999	22
3.	OSP Smogorzów Wielki	GBA 2,5/16 Magirus	1975	46
		GBA 3/24 Man	2017	4
4.	OSP Orzeszków	GBA 3/16 Volvo	2019	2
5.	OSP Krzelów	GBA 2/16 Magirus	1984	37
6.	OSP Turzany	GBM 1,2/8 Mercedes	1980	41
7.	OSP Wyszęcice	GBA 2,5/16 Magirus	1980	41
8.	OSP Krzydłina Mała	GCBA 4.5/16 Man	2019	2
		GBA 2/16 Magirus	1983	38
		SLRt VW T4	1995	26
9.	OSP Krzydłina Wielka	GBA 1,6/16 Mercedes	1965	56
		GCBA 5/24 Jelcz	1994	27
		SLRR Fiat Ducato	2007	14
10.	OSP Lubiąż	GBA 3/24 Renault	1981	40
		GBA 3,5/27 Iveco	2015	6
		Mikrobus Renault	2012	9
11.	OSP Stary Wołów	GBA 2,5/16 Magirus	1978	43
12.	OSP Pełczyn	GLBA 1/8 Opel Blitz	1972	49
		GBA 2,5/16 Magirus	1978	43

Średnia wieku samochodów będących na wyposażeniu jednostek OSP działających na terenie naszego powiatu wynosi około 26 lat.

Środki łączności:

Na terenie powiatu wołowskiego jednostki OSP posiadają łączność radiową na samochodach bojowych dostosowaną do wymogów zawartych w Rozkazy Nr 8/2019 Komendanta Głównego PSP z dnia 05.03.2019r. Jednostki sukcesywnie uzupełniają wyposażenie w przenośny i przewoźny sprzęt łączności.

Jednostki OSP posiadające System Selektywnego Wywoływania z terenu powiatu wołowskiego przedstawia poniższa tabela.

Gmina Brzeg Dolny		Gmina Wołów	
Jednostka	Nr SSW	Jednostka	Nr SSW
OSP Brzeg Dolny	1141*	OSP Krzydłina Mała	1132*
Gmina Wińsko		OSP Krzydłina Wielka	1133*
OSP Smogorzów Wielki	1121*	OSP Lubiąż	1134*
OSP Wińsko	1122*	OSP Stary Wołów	1137
OSP Krzelów	1123	OSP Pełczyn	1136
OSP Orzeszków	1124		
OSP Turzany	1125		
OSP Wyszęcice	1127		

* jednostki włączone do KSRG

Jak wynika z tabeli powyżej System Selektywnego Wywoływania (zdalne uruchamianie syren w poszczególnych jednostkach OSP) posiadają wszystkie jednostki OSP typu „S” z terenu powiatu wołowskiego. System nie jest połączony z systemem zarządzania kryzysowego.

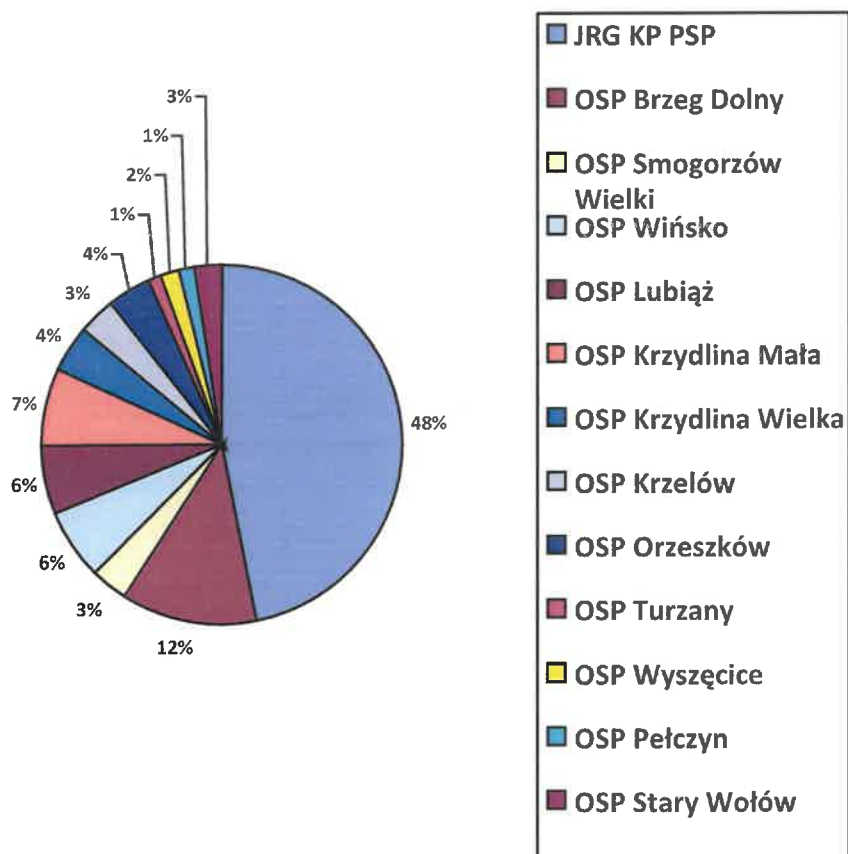
W 2020 roku dzięki środkom z KW PSP we Wrocławiu uruchomiono system łączności Multikom wzmocniony o dwa dodatkowe nadajniki w miejscowościach Krzydłina Wielka oraz Wińsko znacząco poprawiając łączność radiową na kanale powiatowym.

Udział jednostek ochrony przeciwpożarowej z terenu powiatu wołowskiego w działaniach ratowniczych

Ilość wyjazdów interwencyjnych poszczególnych jednostek ochrony przeciwpożarowej w okresie objętym analizą przedstawia się następująco:

Wyjazdy do działań podmiotów KSRG powiatu wołowskiego w 2020 r

Lp.	Gmina	Nazwa jednostki	Rodzaj prowadzonych działań						Ogółem	
			Pożary		Miejscowe zagrożenia		Alarmy fałszywe		Na terenie własnego działania	Pozostały teren
			Na terenie własnego działania	Pozostały teren *	Na terenie własnego działania	Pozostały teren	Na terenie własnego działania	Pozostały teren		
1	5	6	9	10	11	12	13	14	15	16
1	Brzeg Dolny	OSP Brzeg Dolny	35	2	87	2	11	0	133	4
2	Wińsko	OSP Smogorzów Wielki	20	0	16	0	1	0	37	0
3	Wińsko	OSP Wińsko	33	2	34	0	1	0	68	2
4	Wołów	OSP Lubiąż	20	2	47	0	0	0	67	2
5	Wołów	OSP Krzydłina Wielka	13	0	34	0	0	0	47	0
6	Wołów	OSP Krzydłina Mała	27	0	49	0	1	0	77	0
7	Wołów	JRG KP PSP	167	5	327	3	23	0	517	8



Wyjazdy do działań jednostek OSP powiatu wołowskiego nie włączonych do KSRG 2020 r.

Lp.	Gmina	Nazwa jednostki	Rodzaj prowadzonych działań						Ogółem	
			Pożary		Miejscowe zagrożenia		Alarmy fałszywe		Na terenie własnego działania *	Pozostały teren *
			Na terenie własnego działania *	Pozostały teren *	Na terenie własnego działania *	Pozostały teren *	Na terenie własnego działania *	Pozostały teren *		
1	5	6	9	10	11	12	13	14	15	16
1	Wińsko	OSP Krzelów	28	0	8	0	1	0	37	0
2	Wińsko	OSP Orzeszków	28	2	11	0	2	0	41	2
3	Wińsko	OSP Turzany	6	0	7	0	0	0	13	0
4	Wińsko	OSP Wyszczycice	14	0	6	0	0	0	20	0
5	Wołów	OSP Pełczyn	6	1	6	1	0	0	12	2
6	Wołów	OSP Stary Wołów	13	3	12	0	1	0	26	3

Ilość wyjazdów poszczególnych jednostek Ochotniczej Straży Pożarnej jest zróżnicowana. Jest to uzależnione przede wszystkim od typu jednostki, oraz od posiadanego sprzętu na wyposażeniu oraz miejsca powstania zdarzenia.

Samodzielny udział jednostek w zdarzeniach na terenie powiatu wołowskiego w 2020 r.

	Tylko OSP spoza KSRG	Tylko OSP KSRG	OSP KSRG + OSP spoza KSRG	Tylko PSP	PSP+ OSP spoza KSRG	PSP + OSP KSRG	PSP + OSP spoza KSRG + OSP KSRG
Liczba zdarzeń	45	155	9	276	35	180	31
Udział procentowy	6,15%	21,21%	1,23%	37,75%	4,79%	24,63%	4,24%
	28,59%			71,41%			

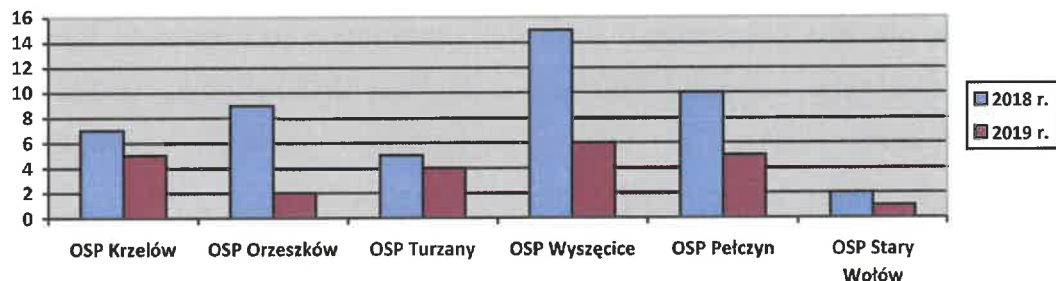
Alarmowanie bez wyjazdu jednostek OSP KSRG w 2020 r

Jednostka	Pożar	Miejscowe Zagrożenie	Alarm fałszywy	Razem	% ogólnej liczby dysp. jednostki
OSP Brzeg Dolny	4	21	0	25	15
OSP Wińsko	7	0	0	7	11
OSP Smogorzów Wielki	5	2	0	7	17
OSP Lubiąż	5	1	1	7	13
Krzydlina Mała	1	0	0	1	2
Krzydlina Wielka	0	0	0	0	0

Alarmowanie bez wyjazdu jednostek OSP KSRG w 2020r

Jednostka	Pożar	Miejscowe Zagrożenie	Alarm fałszywy	Razem	% ogólnej liczby dysp. jednostki
OSP Brzeg Dolny	6	10	2	18	12
OSP Wińsko	1	1	0	2	3
OSP Smogorzów Wielki	3	0	0	3	7
OSP Lubiąż	2	0	0	2	3
OSP Krzydlina Mała	0	0	0	0	0
OSP Krzydlina Wielka	0	0	0	0	0

Alarmowanie bez wyjazdu poszczególnych jednostek OSP KSRG na przestrzeni lat 2019-2020



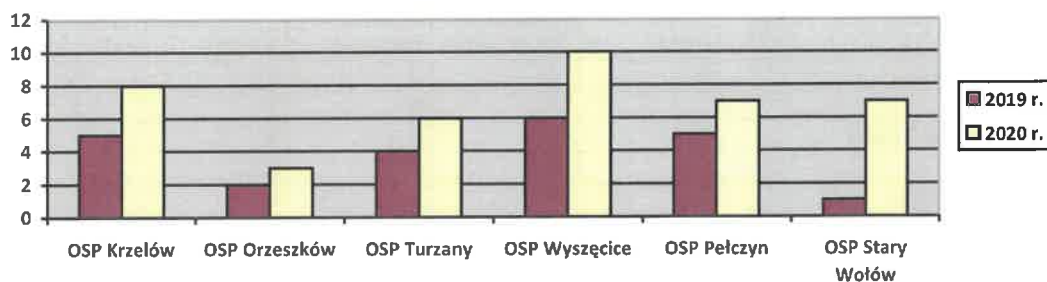
Alarmowanie bez wyjazdu jednostek OSP spoza KSRG w 2020 r.

Jednostka	Pożar	Miejscowe Zagrożenie	Alarm fałszywy	Razem	% ogólnej liczby dysp. jednostki
OSP Krzelów	5	0	0	5	13
OSP Orzeszków	1	1	0	2	7
OSP Turzany	3	1	0	4	50
OSP Wyszęćice	5	1	0	6	33
OSP Pełczyn	0	5	0	5	26
OSP Stary Wołów	1	0	0	1	4

Alarmowanie bez wyjazdu jednostek OSP spoza KSRG w 2020 r.

Jednostka	Pożar	Miejscowe Zagrożenie	Alarm fałszywy	Razem	% ogólnej liczby dysp. jednostki
OSP Krzelów	5	3	0	8	18
OSP Orzeszków	3	0	0	3	6
OSP Turzany	1	4	1	6	31
OSP Wyszęćice	9	1	0	10	33
OSP Pełczyn	6	1	0	7	33
OSP Stary Wołów	2	4	1	7	19

Alarmowanie bez wyjazdu poszczególnych jednostek OSP spoza KSRG na przestrzeni lat 2019-2020



Wsparcie finansowe jednostek włączonych do KSRG

Na terenie powiatu funkcjonuje 6 jednostek włączonych do Krajowego Systemu Ratowniczo Gaśniczego, wszystkie włączone w struktury WOO (Kompania Gaśnicza Chojnów). Ponadto cztery z nich zadeklarowały gotowość prowadzenia specjalistycznych działań ratowniczych w stopniu podstawowym:

- OSP Brzeg Dolny – ratownictwo wodne, wysokościowe, chemiczno- ekologiczne, techniczne
- OSP Lubiąż – ratownictwo wodne
- OSP Krzydlina Mała – ratownictwo techniczne, poszukiwawczo- ratownicze, wodne.
- OSP Krzydlina Wielka – ratownictwo wodne, wysokościowe.

Na realizowanie nałożonych zadań w roku 2020 do jednostek ochrony przeciwpożarowej z terenu powiatu wołowskiego łącznie przekazano kwotę 286725,07 zł. Pieniądże te przeznaczone były na przygotowanie do działań oraz zapewnienie gotowości bojowej jednostek ochrony przeciwpożarowej. Zestawienie przyznanych środków z podziałem na poszczególne jednostki przedstawiono poniżej.

Jednostka OSP	Dotacje KSRG (Zapewnienie gotowości bojowej jednostek ochrony przeciwpożarowej włączonych do krajowego systemu ratowniczo – gaśniczego)		Dotacje MSWiA (Przygotowanie jednostek ochotniczych straży pożarnych do działań ratowniczo-gaśniczych)		Dotacje 5000 +		Dotacje WFOŚiGW		Łącznie dla jednostki zł.
	Kwota dotacji zł.	Wkład własny zł.	Kwota dotacji zł.	Wkład własny zł.	Kwota dotacji zł.	Wkład własny zł.	Kwota dotacji zł.	Wkład własny zł.	
Brzeg Dolny	5444	4,24			0	0	18611	7976,68	32035,92
Smogorzów Wielki	2380	0			0	0	13233,32	6271,42	21884,74
Wińsko	6505	0			0	0	18000	2000	26505
Lubiąż	10000	8300			0	0	17500	7500	43300
Krzydlina	7000	9080			0	0	19600	8400	44080

Wielka									
Krzydlina Mała	8000	8000			0	0	20000	8700	44700
Pelczyn			800	8127,4	0	0			8927,4
Stary Wołów			2771	8111,01	0	0	14000	6000	30882,01
Turzany			1000	20	0	0			1020
Krzelów			5260	740	0	0			6000
Wyszędice			6346	0	0	0			6346
Orzeszków			1044	0	0	0	14000	6000	21044
Razem	39329	25384,24	17221	16998,41	0	0	134944,32	52848,1	
Ogółem									286725,07

Przyznane środki jednostki przeznaczyły na remonty, zakup nowego lub wymianę zużytego sprzętu. Dzięki przekazanym funduszom w roku 2020 jednostki OSP zakupiły:

Jednostka OSP	Dotacje KSRRG (Zapewnienie gotowości bojowej jednostek ochrony przeciwpożarowej włączonych do krajowego systemu ratowniczo-gaśniczego)	Dotacje MSWiA (Przygotowanie jednostek ochotniczych straży pożarnych do działań ratowniczo-gaśniczych)	Dotacje 5000+ (Dofinansowanie jednostek OSP)	Dotacja WFOŚiGW
Brzeg Dolny	ubranie specjalne- 1 szt. helm – 1 szt. błoczek ratowniczy – 1 szt. kominiarka – 1 szt. rękawice 3 pary	-		ubranie specjalne – 7 szt.
Smogorzów Wielki	Pirometr – 1 szt			wąż tłoczny – 12 szt. pilarka do drewna – 1 szt. motopompa pływająca – 1 szt. kominiarka – 6 szt. ubranie specjalne – 2 szt. szelki bezpieczeństwa – 2 szt. rękawice specjalne – 4 szt. buty specjalne - 6 szt.
Wińsko	remont strażnicy			oświetlenia terenu akcji – 10 szt. pilarka do drewna – 1 szt. parawan – 1 szt spalinowy opryskiwacz plecakowy – 1 szt. zestaw podkładów i klinów – 1 kpl. ubranie specjalne – 1 szt. buty specjalne – 1 szt. rękawice specjalne – 25 par. kominiarka – 25 par ubranie koszarowe – 2 kpl. ładowarka do radiotelefonu – 5 szt.
Lubiąż	remont strażnicy helm - 5 szt.			drabina przenośna – 1 kpl. aparat powietrzny – 2 szt. butla do aparatu – 4 szt.
Krzydlina Wielka	remont strażnicy helm - 6 szt. kamizelka asekuracyjna – 1 szt. pas strażacki – 2 szt. obuwie skórzane			detektor prądu – 1 szt. narzędzie wielofunkcyjne – 1 szt. bosak dielektryczny – 1 szt oświetlenie terenu akcji – 1 szt. oznaczenie terenu akcji – 1 szt. aparat powietrzny – 2 szt.
Krzydlina Mała	ubranie specjalne 4 szt.			Ubranie specjalne – 7 szt.
Pelczyn		zestaw oświetlenia miejsca akcji -1 szt. wąż tłoczny - 8 szt		

Stary Wołów		motopompa -1 szt. linka strażacka – 2 szt sygnalizator bezruchu - 2 szt radiotelefon - 1 szt.		obuwie strażackie – 5 szt. rękawice specjalne – 5 szt. kominarka – 5 szt hełm – 6 szt. ubranie koszarowe- 5 szt. spodnie pilarza – 2 szt. szelki bezpieczeństwa – 2 szt. radiostacja przenośna – 2 szt. buty gumowe – 2 szt.
Turzany		rękawice specjalne 6 szt		
Krzelów		remont strażnicy		
Wyszęcice		rękawice specjalne – 5 szt. kominarka – 5 szt obuwie strażackie – 5 szt szelki ratownicze – 2 szt.		
Orzeszków		przedłużacz – 1 szt. obuwie strażackie kominarka niepalna – 2 szt.		przecinarka do betonu i stali – 1 szt. tłumica – 2 szt. narzędzie wielofunkcyjne- 1 szt. wentylator – 1 szt. aparat powietrzny – 1 szt. rękawice specjalne – 11 szt. obuwie strażackie – 1 szt..

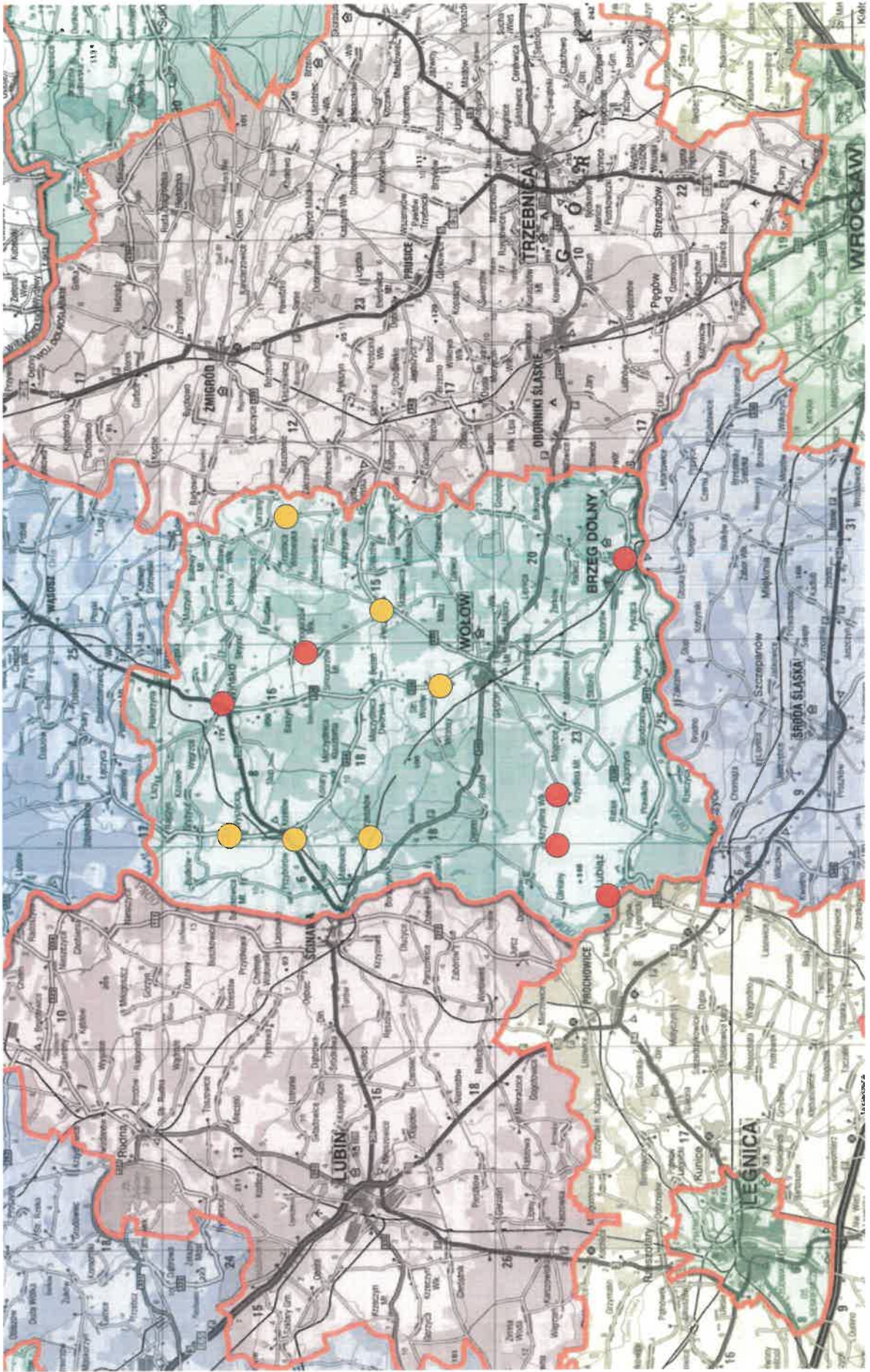
Przygotowanie jednostek Ochotniczych Straży Pożarnych powiatu wołowskiego do działań w zakresie ratownictwa medycznego (sprzęt):

OSP z KSRG	Kwalifikowana pierwsza pomoc medyczna (aktualne uprawnienia)	Zestaw PSP R1 (zestaw szyn Kramera, butla z tlenem, torba medyczna, nosze)	Defibrylator
OSP Wińsko	9	1	1
OSP Brzeg Dolny	13	2	2
OSP Smogorzów Wlk.	7	1	1
OSP Lubiąż	12	2	1
OSP Krzydlina Mała	14	2	1
OSP Krzydlina Wielka	9	1	1

OSP spoza KSRG	Kwalifikowana pierwsza pomoc medyczna	Zestaw PSP R1 (zestaw szyn Kramera, butla z tlenem, torba medyczna, nosze)	Defibrylator
OSP Krzelów	5	1	0
OSP Orzeszków	5	1	1
OSP Turzany	5	0	0
OSP Wyszęcice	2	0	1
OSP Pelczyn	0	1	1
OSP Stary Wołów	1	1	1

Poniżej mapa przedstawiająca rozlokowanie jednostek OSP na terenie powiatu wołowskiego.

- - OSP w KSRG
- - OSP poza KSRG



3.7 Współpraca z OSP

W związku z sytuacją epidemiologiczną panującą w 2020 roku jak również ze względu na narzucone ograniczenia KP PSP w Wołowie nie przeprowadziła zaplanowanego szkolenia dowódców OSP. Zgodnie z otrzymanymi poleceniami nie przeprowadzano również Inspekcji Gotowości Operacyjnych Jednostek OSP. Zaległe szkolenie dowódców planuje się przeprowadzić w roku bieżącym. W celu zapobieżenia rozprzestrzeniania się wirusa wszelkie kontakty z przedstawicielami OSP ograniczono do niezbędnego minimum, zalecenia oraz korespondencje przekazywano za pomocą poczty elektronicznej. Wizyt przedstawicieli OSP nie udało się jednak uniknąć w trakcie rozbudowanych procedur rozliczania dotacji.

Pomimo braku możliwości przeprowadzenia szkoleń w roku ubiegłym w chwili obecnej do dyspozycji mamy w jednostkach nie włączonych do KSRG 72 druhów, a w jednostkach włączonych do KSRG 133 druhów spełniających wymagania bezpośredniego udziału w działaniach ratowniczych (wiek 18 - 65 lat, posiadanie aktualnych badań lekarskich, szkolenie pożarnicze, ubezpieczenie).

4. JEDNOSTKA RATOWNICZO-GAŚNICZA W WOŁOWIE

4.1. Wykształcenie ogólne strażaków

Wykształcenie ogólne strażaków:

wykształcenie wyższe - 13 strażaków, co stanowi ok. 27 %,

wykształcenie licencjackie - 8 strażaków, co stanowi ok. 16 %,

policealne - 7 strażaków, co stanowi ok. 14 %,

wykształcenie średnie - 21 strażaków, co stanowi ok. 43 %.

Z czego w JRG KP PSP w Wołowie:

wykształcenie wyższe - 4 strażaków, co stanowi ok. 11 % funkcjonariuszy pełniących służbę w JRG,

wykształcenie licencjackie - 7 strażaków, co stanowi ok. 20 % funkcjonariuszy pełniących służbę w JRG,

wykształcenie policealne - 6 strażaków, co stanowi ok. 17 % funkcjonariuszy

pełniących służbę w JRG,

wykształcenie średnie - 18 strażaków, co stanowi ok. 52 % funkcjonariuszy pełniących służbę w JRG.

Swoje kwalifikacje ogólne podwyższają:

- 2 strażaków kontynuuje studia niestacjonarne I stopnia dla strażaków w służbie stałej na Wydziale Inżynierii Bezpieczeństwa i Ochrony Ludności w Szkole Głównej Służby Pożarniczej,

W 2020 r. skierowano strażaków na następujące kursy:

- 1 strażak ukończył przeszkolenie zawodowe przygotowujące do zajmowania stanowisk związanych z kierowaniem działaniami ratowniczymi (SPK) w Szkole Głównej Służby Pożarniczej,
- 2 strażaków ukończyło szkolenie z ratownictwa na obszarach wodnych w zakresie podstawowym realizowanym przez KSRG,
- 2 strażaków ukończyło szkolenie z ratownictwa wysokościowego w zakresie podstawowym realizowanym przez KSRG,
- 2 strażaków uczestniczyło w warsztatach metodyczno-tematycznych dla instruktorów doskonalenia zawodowego z ratownictwa chemicznego i ekologicznego w zakresie podstawowym realizowanym przez KSRG,
- 2 strażaków ukończyło szkolenie doskonalące strażaków KSRG w zakresie współdziałania z SP ZOZ Lotnicze Pogotowie Ratunkowe (część teoretyczna) przeprowadzone w formie online,
- 3 strażaków rozpoczęło przeszkolenie podstawowe w zawodzie strażak,
- D-ca JRG oraz Z-ca D-cy JRG ukończyli szkolenie okresowe bhp dla pracodawców i osób kierujących pracownikami realizowanym w formie online.

Istniejące potrzeby szkoleniowe:

- 2 strażaków kurs pedagogiczny, wyszkolenie dla dowódcy JRG oraz zastępcy,
- 3 strażaków szkolenie instruktorów PSP z zakresu współdziałania z SP ZOZ Lotnicze Pogotowie Ratunkowe,
- 4 strażaków szkolenie praktyczne doskonalące dla strażaków KSRG z zakresu współdziałania z SP ZOZ Lotnicze Pogotowie Ratunkowe,

- 1 strażak szkolenie Instruktora Doskonalenia Zawodowego z zakresu ratownictwa wysokościowego realizowanego przez KSRG z zakresie podstawowym,
- 2 strażaków szkolenie Instruktora Doskonalenia Zawodowego z zakresu działań poszukiwawczo - ratowniczych realizowanych przez KSRG z zakresie podstawowym,
- 3 strażaków szkolenie z zakresu gaszenia pożarów wewnętrznych,
- 2 strażaków szkolenie z zakresu obsługi sonarów do celów poszukiwawczych,
- 15 strażaków szkolenie specjalistyczne dla kierowców pojazdów uprzywilejowanych,
- 6 strażaków kurs stermotorzysty żeglugi śródlądowej,
- 2 strażaków kurs prawa jazdy kat. CE,
- 6 strażaków szkolenie z ratownictwa lodowego.

4.2 Ocena wykształcenia strażaków jednostki ratowniczo – gaśniczej

Rozpatrując ogólne wykształcenie pożarnicze można stwierdzić, że minimalne wykształcenie strażaków w JRG to kurs podoficerski. Jeden ze strażaków ukończył przeszkolenie zawodowe przygotowujące do zajmowania stanowisk związanych z kierowaniem działaniami ratowniczymi (SPK) w Szkole Głównej Służby Pożarniczej. Dwóch strażaków kontynuuje studia niestacjonarne I stopnia dla strażaków w służbie stałej na Wydziale Inżynierii Bezpieczeństwa i Ochrony Ludności w Szkole Głównej Służby Pożarniczej. Trzech strażaków rozpoczęło przeszkolenie podstawowe w zawodzie strażak.

Poziom wykształcenia ogólnego strażaków w JRG Wołów jest zadowalający.

4.3. Doskonalenie zawodowe strażaków

Szkolenie zawodowe jest realizowane wg Zasad Organizacji Doskonalenia Zawodowego w PSP z dnia 1 grudnia 2016 r. zatwierdzone przez Komendanta Głównego Państwowej Straży Pożarnej oraz Zarządzenia Nr PR.0230.1.1.2017.AC Komendanta Powiatowego PSP w Wołowie z dnia 31 stycznia 2017 r. w sprawie organizacji doskonalenia zawodowego w Komendzie Powiatowej PSP w Wołowie. Na podstawie analiz z roku ubiegłego opracowano Ramowy roczny plan doskonalenia zawodowego dla Jednostki Ratowniczo - Gaśniczej PSP w Wołowie na

2020 r. Zaplanowane zajęcia w Jednostce Ratowniczo-Gaśniczej PSP w Wołowie odbywały się zgodnie z planami miesięcznymi.

Na ogólną ilość godzin zaplanowanych na rok 2019 w ilości 400 godzin realizacja do końca grudnia wyniosła:

zmiana pierwsza	-	448 godzin	- 20 godzin więcej
zmiana druga	-	451 godzin	- 23 godzin więcej
zmiana trzecia	-	464 godzin	- 36 godzin więcej

założonych godzin w rocznym planie szkolenia.

W roku 2019 zrealizowano więcej niż zaplanowano godzin szkoleniowych na wszystkich zmianach służbowych. Większa liczba godzin spowodowana była wdrożeniem w proces doskonalenia zawodowego zagadnień, wynikających z bieżących potrzeb oraz zauważonych brakach szkoleniowych, które na bieżąco były uzupełniane.

4.4. Stan wyposażenia w sprzęt KP PSP w Wołowie

Stan wyposażenia w sprzęt KP PSP w Wołowie przedstawiają poniższa tabela

Samochody

Lp.	Nazwa pojazdu /oznaczenie pożarnicze/	Rodzaj napędu	Wiek pojazdu
1.	GBA 2/24/2 MERCEDES UNIMOG	Terenowy	17 lat
2.	GBA-Rt 1,6/16 STAR	Szosowy	19 lat
3.	GCBA 5/40/2,5 MAN	Terenowy	8 lat
4.	GBA 2,5/16Pr 250 MERCEDES	Terenowy	5 lata
5.	SHD 23 MAN	Szosowy	11 lat
6.	SLOp JEEP CHEROKEE	Terenowy	23 lata
7.	SCRChem SCANIA	Szosowy	10 lat
8.	SLRChem LAND ROVER DEFENDER	Terenowy	8 lat
9.	SLRR TOYOTA	Terenowy	19 lat
10.	SLKw VW TRANSPORTER T4	Szosowy	27 lat
11.	SLOp RENAULT	Szosowy	8 lat

Agregaty i przyczepy

Lp.	Rodzaj (oznaczenie pożarnicze)	ilość	Uwagi
AGREGATY PRĄDOWÓRCZE			
1.	Agregat prądowórczy przenośny – 7,2 kW 230/400V EISEMANN	1	SCRChem
2.	Agregat prądowórczy przenośny – 2,6 kW 230V HONDA	1	Przyczepka do przewozu namiotu
3.	Agregat prądowórczy przenośny - 18 kW 230/400V	1	SCRChem
4.	Agregat prądowórczy przenośny – 2,5 kW 230V GEKO EISEMANN H 3001	1	GBA 2,5/16 Pr 250
5.	Agregat prądowórczy przenośny – 6,5 kW 230/400V FOGO	1	GCBA 5/40
6.	Agregat prądowórczy przenośny – 9,5 kW 230/400V PLUS	1	Magazyn
7.	Agregat prądowórczy przenośny – 2,4 kW 230V GEKO	1	GBA 1,6/16
8.	Agregat prądowórczy przenośny – 5,6 kW 230V HONDA	1	SHD 23
9.	Agregat prądowórczy stacjonarny – 20 kW 230/400V GEKO / KP	1	Magazyn
10.	Agregat prądowórczy przenośny – 2,6 kW 230V DOMETIC	1	SLRChem LAND ROVER
AGREGATY ODDYMIAJĄCE			
1.	Agregat oddymiający z turbiną wodną Godiva	1	SCRChem
2.	Agregat oddymiający LADER MT 225	1	GBA2,5/16Pr
3.	Agregat oddymiający J Turbowentylator	1	Magazyn
4.	Agregat oddymiający MITSUBISHI GT 600	1	GCBA 5/40
AGREGATY POZOSTAŁE			
1.	AP –250	1	
2.	Agregat proszkowy TOTAL PLA-250	1	Zintegrowany z GBAPr 2,5/16
3.	Sprężarka stacjonarna do ładowania butli MCH 16ET Compact EVO	1	Pomieszczenie aparatuwni
PRZYCZEPY			
1.	Przyczepa dekontaminacyjna z namiotem pneumatycznym	1	
2.	Przyczepa pompowa	1	
3.	Przyczepa do łodzi - podłodziowa (Surf400)	1	
4.	Przyczepa do łodzi - podłodziowa	1	
5.	Przyczepa gaśnicza pianowa	1	
6.	Przyczepa pompowa	1	

Sprzęt hydrauliczny i pneumatyczny

Lp.	Rodzaj (oznaczenie pożarnicze)	Parametry charakterystyczne	Uwagi
NARZĘDZIA HYDRAULICZNE			
1.	Pompa hydrauliczna HOLMATRO - pompa nożna FTW 1800 BU	Ilość przyłączy do narzędzi - 1szt.; napęd pompy - nożny	GBA -Rt 1,6/16
2.	Cylinder rozpierający Rozpieracz kolumnowy HOLMATRO typ 2004 U	Rozpieracz kolumnowy	GBA -Rt 1,6/16
3.	Rozpieracz ramieniowy - HOLMATRO SP3240+	Max. siła rozpierania - 143kN; max siła ciągnięcia - 67kN; max. rozstaw ramion - 686mm	GBA -Rt 1,6/16
4.	Otwieracz do drzwi /Hydrauliczny wyważacz do drzwi LUKAS HTS 90 (z pompa ręczną LH1/0,5-70)	siła rozpierania. 90 kN; skok 100 mm	GBA 2,5/16 Pr 250
5.	Pompa hydrauliczna LUKAS P630 HV	max. ciśnienie 700 bar;	GBA 2,5/16

	Lite	podłączenie i jednoczesna praca - 2 narzędzia	Pr 250
6.	Mininożyce HOLMATRO - nożyce do cięcia pedałów HMC 8 U	Max siła cięcia 78,5 kN; max rozwarcie 40 mm	GBA -Rt 1,6/16
7.	Przedłużki do Rozpieracza Kolumnowego - HOLMATRO 2004 U	3szt.: 165mm; 330mm; 600mm	GBA -Rt 1,6/16
8.	Nożyce hydrauliczne HOLMATRO	Max siła cięcia 470 kN; max rozwarcie 281 mm; max średnica ciętego pręta 32 mm	GBA -Rt 1,6/16
9.	Pompa hydrauliczna - Agregat HOLMATRO DPU 61 P 20, 2 x 20m wąż hydrauliczny	Ilość przyłączy do narzędzi - 2szt.; max ilość jednocześnie obsługiwanych przyłączy - 2szt.; napęd - spalinowy	GBA -Rt 1,6/16
10.	Pompa hydrauliczna LUKAS P620 OG	ciśnienie 700 bar, przyłączy sz-1 pompa spalinowa	GCBA 5/40
11.	Zaciskacz do rur HOLMATRO - HPS 60 AU	Max średnica zaciskanej rury - 60mm	GBA -Rt 1,6/16
12.	Nożyco rozpieracz Kombi LUKAS SC 557	siła ciągnięcia - 75 KN dystans ciągnięcia 300 mm dł. 842 szer.291 mm. wys. 186 mm. rozwarcie ramion 430 mm.	GCBA 5/40
13.	Nożyce hydrauliczne LUKAS S-311	klasa zdolności cięcia: G	GBA 2,5/16 Pr 250
14.	Rozpieracz ramieniowy LUKAS SP-300	siła rozpierania max.-125 kN; rozwarcie ramion min.-605mm; dystans ciągnięcia -400mm;	GBA 2,5/16 Pr 250
15.	Skrzynka z końcówkami „RIM” (HOLMATRO)	końcówki RIM - 2szt.; stabilizator - 1szt.; pasy - 2szt.	GBA -Rt 1,6/16
16.	Łańcuchy i adaptory do HOLMATRO (kpl.)	Łańcuchy 2szt. 1,5m; 3m; uciąg 6,4 t; Adaptory - 2szt.	GBA -Rt 1,6/16
17.	Zaciskacz do rur Holmatro HPS 60AV	max. ciśnienie 720 bar, max. śr. rury 60mm, max. gr. ścianki rury 4mm, pozostająca szczelina 2 mm	SCRChem
18.	Pompa hydrauliczna Holmatro - ręczna	ręczna	SCRChem
19.	Pompa hydrauliczna HOLMATRO - pompa nożna FTW 1800 BU	Ilość przyłączy do narzędzi - 1szt.; napęd pompy - nożny	GBA -Rt 1,6/16
	Zestaw hydrauliczny firmy Lukas. W skład zestawu wchodzi: <ul style="list-style-type: none"> • Agregat hydrauliczny P635 SG – DHR20 z funkcją TURBO, • Węże hydrauliczne na bębnie, • Rozpieracz ramieniowy SP 555, • Nożyce S 788, • Rozpieracz kolumnowy R 412, • Rozpieracz kolumnowy R 410, • Zestaw wymiennych końcówek do rozpieracza kolumnowego, • Wspornik progowy, • Mata narzędziowa. 	Sprzęt zakupiony pod koniec 2020 roku	Magazyn
NARZĘDZIA PNEUMATYCZNE			
1.	Poduszka pneumatyczna niskiego podnoszenia V- 24 wysokociśnieniowe	max. wys. podnoszenia 30,6 cm, max. siła podnoszenia 24 t, ciśn. robocze 0,8 Mpa	GBA-Rt 1,6/16
2.	Poduszka pneumatyczna niskiego podnoszenia V- 31 wysokociśnieniowe	max. wys. podnoszenia 37 cm, max. siła podnoszenia 31,4 t, ciśn. robocze 0,8 Mpa	GBA-Rt 1,6/16
3.	Poduszka pneumatyczna wysokiego podnoszenia LH 1/30 S-niskociśnieniowa	max. wys. podnoszenia 65 cm, max. siła podnoszenia 6,05 t, ciśn. robocze 0,1 Mpa	GBA-Rt 1,6/16
4.	Poduszka pneumatyczna wysokiego podnoszenia LH 1/30 S-	max. wys. podnoszenia 65 cm, max. siła podnoszenia 6,05 t, ciśn. robocze 0,1	GBA-Rt 1,6/16

	niskociśnieniowa	Mpa	
5.	Poduszka pneumatyczna uszczelniająca Vetter LD 50/30 (kpl.)	ciśnienie robocze 0,15 Mpa	SCRChem
6.	Poduszka pneumatyczna uszczelniająca LD 50/30 S	ciśnienie robocze 0,15 Mpa	SCRChem
7.	Bandaż pneumatyczny bandaż uszczelniający SB1	ciśnienie robocze 0,15 Mpa	SCRChem
8.	Bandaż pneumatyczny Bandaż uszczelniający SB3	ciśnienie robocze 0,15 Mpa	SCRChem
9.	Bandaż pneumatyczny Bandaż uszczelniający SB4	ciśnienie robocze 0,15 Mpa	SCRChem
10.	Bandaż pneumatyczny Vetter - zestaw do uszczelniania rur	ciśnienie robocze 0,15 Mpa	SCRChem
11.	Bandaż pneumatyczny Vetter LB 20-48 - zestaw	ciśnienie robocze 0,15 Mpa	SCRChem
12.	Bandaż pneumatyczny Vetter LB 5-20 - zestaw	ciśnienie robocze 0,25 Mpa	SCRChem
13.	Korek pneumatyczny stożkowy Vetter 7	ciśnienie robocze 0,25 Mpa	SCRChem
14.	Korek pneumatyczny Vetter RDK 10/20	ciśnienie robocze 0,25 Mpa	SCRChem
15.	Korek pneumatyczny Vetter RDK 20/50	ciśnienie robocze 0,25 Mpa	SCRChem
16.	Korek pneumatyczny Vetter RDK 30/60	ciśnienie robocze 0,25 Mpa	SCRChem
17.	Korek pneumatyczny Vetter RDK 60/100	ciśnienie robocze 0,25 Mpa	SCRChem
18.	Korek pneumatyczny klinowy Vetter 11	ciśnienie robocze 0,25 Mpa	SCRChem
19.	Korek pneumatyczny klinowy Vetter 6	ciśnienie robocze 0,25 Mpa	SCRChem
20.	Korek pneumatyczny klinowy Vetter 8	ciśnienie robocze 0,25 Mpa	SCRChem

Sprzęt ochrony osobistej

Lp.	Rodzaj (oznaczenie pożarnicze)	Ilość	Uwagi
SPRZĘT OCHRONY DRÓG ODDECHOWYCH			
1.	Maski nadciśnieniowe	22	
2.	Aparaty powietrzne nadciśnieniowe SCOT	22	
3.	Sygnalizatory bezruchu	22	
UBRANIA SPECJALISTYCZNE			
1.	Ubrania żaroodporne	8	3 – lekkie, 5 - ciężkie
2.	Ubrania przeciwchemiczne lekkie	10	
3.	Ubranie kwasoodporne	1	
4.	Ubranie ługoodporne	1	
5.	Ubranie olejoodporne	4	
6.	Ubranie gazoszczelne	3	

Inne wyposażenie ratownicze jednostki

Lp.	Rodzaj (oznaczenie pożarnicze)	Ilość	Uwagi
SPRZĘT DO CIĘCIA			
1.	Piła do drewna	8	
2.	Piła do betonu i stali	4	
SPRZĘT DO RATOWANIA LUDZI			
1.	Rollglis	1	
2.	Skokochron Moratex M	1	
SPRZĘT POMIAROWY I WYKRYWCZY			
1.	Echosonda - LAWRENCE HOOK 5X		
2.	Kamera termowizyjna SEEK REVEAL FIRE PRO	1	Kolorowy wyświetlacz 2.4"; zakres temperatury do 550°C; wbudowana latarka
3.	Toksymetr TLENEK WĘGLA Drager Pac 5500	1	CO; Zakres pomiarowy 0 do 500 ppm; próg alarmowy A1 -

			30ppm, A2 - 60ppm
4.	Eksplodyometr Leakator Jr	1	gazy wybuchowe
5.	Wiatromierz ręczny	1	
6.	Stacja METEO	1	pomiar - temp. (-40 +65 C), wilgotność - (0-100%), ciśnienie atm. - (810-1080hPa), prędkość wiatru (0-68m/s), kierunek wiatru
7.	Eksplodyometr GAS Alert MicroClip XL	1	tlen, gazy palne
8.	Pirometr HotSpotter	1	
9.	Detektor napięcia AC HOT STICK	3	20Hz do 100 Hz. nap. przemienne
10.	Detektor wielogazowy VENTIS MX - 4	1	O2, CO, H2S, LEL - pentan
11.	Pirometr RAYTEC	1	
12.	Kamera termowizyjna HORNET 320 M1	1	320x240 pikseli, wyświetlacz LCD wysokiej rozdzielczości 3,5" TFT
13.	Stacja METEO z masztem	1	
14.	Detektor zdalnej detekcji skażeń SPEKTOMETR RAPID	1	
15.	Stacja METEO WatchDog Sprayer Station	1	pomiar temp.-30°do+50°C
16.	Miernik dawki promieniowania radiacyjnego RADIOMETR RK-100	1	Pomiar skażeń powierzchni substancjami alfa, beta i gamma promieniotwórczymi; pomiar mocy przestrzennego równoważnika dawki promieniowania X i gamma; pomiar mocy dawki promieniowania X i gamma.
17.	Detektory i mierniki promieniowania radiacyjnego Monitor promieniowania Gamma i Neutronowego	1	Promieniowanie gamma, fotonowe i neutronowe. Zakres temp. pracy -30,+50°C
18.	Detektor wielogazowy Dräger X-am 7000	1	LEL, CH4, IBU, O2
19.	Miernik dawki promieniowania radiacyjnego Dawkomierz osobisty EKO-OD	2	Promieniowanie jonizujące X i GAMMA, w ograniczonym stopniu również BETA, zakres pomiaru indywidualnego równoważnika: dawki - od 1µSv do 999mSv. Mocy dawki - od 1µSv/h do 999µSv/h,
20.	Zestaw wskaźników rurkowych Dräger CMS + chipy	1	tlenek etylenu
21.	Pirometr DT- 8869		do temp. 1200°C
22.	Pirometr OPTRIS	1	zakres pomiarowy-32°...760°C
23.	Miernik dawki promieniowania radiacyjnego KIESZONKOWY RADIOMETR CYFROWY EKO-D	1	Promieniowanie GAMMA X, BETA, pomiar oraz sygnalizacja przekroczenia ustawionych progów alarmu przestrzennego równoważnika dawki i mocy dawki, w jednostkach mSv i µSv/h, lub w mrem i mR/h
24.	Toksometr CHLOROWODÓR GASHUNTER	1	HCL
25.	Zestaw wskaźników papierkowych Papierki lakmusowe (wskaźnik pH)	1	
SPRZĘT PŁYWAJĄCY			
1.	Łódź aluminiowa Mariner z silnikiem zaburtowym Jet-20	1	
2.	Łódź płaskodenna typu Surf 400 z silnikiem zaburtowym Mercury 60	1	

POMPY DO PODAWANIA WODY I PIANY ORAZ POMPY CHEMICZNE			
1.	Pompa do substancji chemicznych MAST - ręczna membranowa	1	MAST ręczna wydajność 3,5/1ruch; max 100 l/min; wys. ssania 5m; wys. tłoczenia 6m; membrana (CR-neopren) kauczuk chloroprenowy
2.	Motopompa przenośna szlamowa – 2000 dm ³ /min SUBARU	2	SUBARU PTX401T wydajność 2000 dm ³ /min; wys. podnoszenia (ssania) -8m; wys. tłoczenia -23m
3.	Pompa do substancji chemicznych PP - beczkowa	1	wydajność-140l/min
4.	Motopompa przenośna szlamowa WT30X Honda	2	1200 dm ³ /min
5.	Pompa do substancji chemicznych NIRO - beczkowa	1	wydajność-190l/min
6.	Pompa do substancji chemicznych DEPA ELRO - węzowa	1	wydajność-150/300l/min, wąż hypalonowy CSM
7.	Motopompa przenośna szlamowa HONDA WT 40 X	1	1640 dm ³ /min
8.	Pompa do substancji chemicznych MAST - Pompa rotacyjna do cieczy agresywnych	1	wydajność 620l/min
9.	Motopompa pływająca NIAGARA	2	400 dm ³ /min
10.	Motopompa pływająca KAWASAKI FC 150V 300l	1	300 dm ³ /min
11.	Motopompa przewoźna ALBIN 900	1	900 dm ³ /min
12.	Motopompa przenośna szlamowa OLEO-MAC	1	200dm ³ /min
13.	Motopompa przenośna szlamowa HONDA PRAMAC MP 36-2	1	600 dm ³ /min
14.	Pompa do substancji chemicznych FLUX 24 V	1	
15.	Motopompa przenośna szlamowa HERON EMPH 80 E9	1	1210 dm ³ /min
16.	Motopompa przenośna – TOHATSU	1	1600 przy 8 bar
17.	Pompa do substancji chemicznych LUTZ Pompa beczkowa	1	

Sprzęt i urządzenia łączności na potrzeby działań ratowniczych

Lp.	Rodzaj / oznaczenie pożarnicze /	Ilość	Uwagi
1.	Radiotelefon bazowy	2	
2.	Radiotelefon przewoźny	9	Motorola – 8 szt. Kenwood – 1 szt.
3.	Radiotelefon nasobny	26	Motorola GP340 – 5 szt., GP360 – 14 szt., GP380 – 2 szt., Kenwood NX-200 – 5 szt.

RATOWNICTWO MEDYCZNE KP PSP w WOŁOWIE

KP PSP Wołów	Kwalifikowana pierwsza pomoc medyczna	Zestaw PSP R1 (zestaw szyn Kramera, butla z tlenem, torba medyczna)	Nosze typu deska	Defibrylatory
KP PSP Wołów	46	5	5	2

5. CZYNNOŚCI KONTROLNO – ROZPOZNAWCZE

5.1. Kontrola przestrzegania przepisów przeciwpożarowych

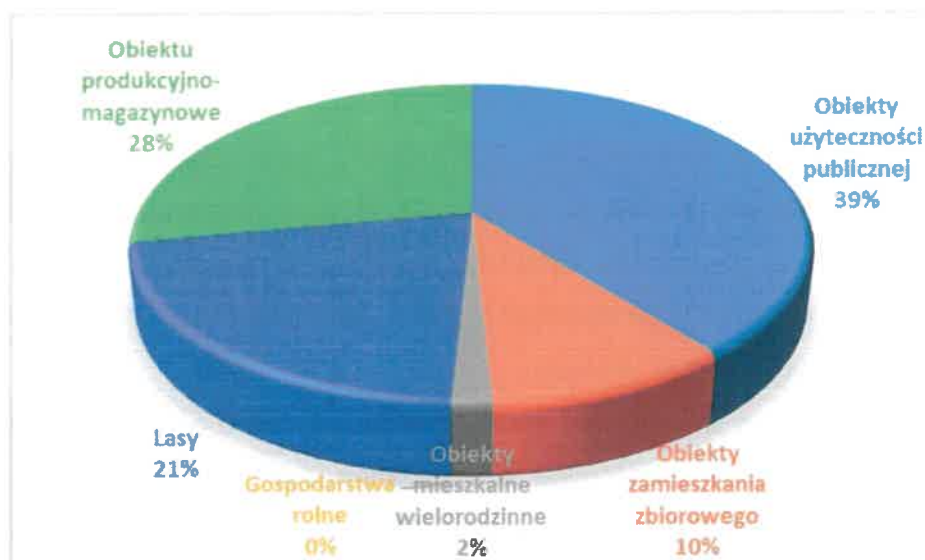
W związku z pandemią koronawirusa SARS-CoV-2 wywołującym chorobę COVID-19 jaka rozpoczęła się w marcu 2020 r. w Polsce Komenda Główna Państwowej Straży Pożarnej pismem nr CKR-I-55162-25/20 z dnia 09.03.2020 r. wprowadziła polecenie ograniczenia do niezbędnego minimum czynności kontrolno – rozpoznawczych prowadzonych przez komendy .

W związku z powyższym w okresie sprawozdawczym 2020 r. w KP PSP w Wołowie w zakresie czynności kontrolno - rozpoznawczych przeprowadzono łącznie jedynie 61 kontroli, w tym 43 kontrole podstawowe, 11 sprawdzających i 7 w związku ze zgłoszonym przez inwestora zamiarem przystąpienia do użytkowania obiektów budowlanych.

Czynności kontrolno-rozpoznawcze w 2020 r. przeprowadzono w następujących obiektach:

Rodzaj obiektu	Ilość kontroli
Obiekty użyteczności publicznej	24
Obiekty zamieszkania zbiorowego	6
Obiekty mieszkalne wielorodzinne	1
Gospodarstwa rolne	0
Lasy	13
Obiektu produkcyjno-magazynowe	17
RAZEM	61

Procentowy udział kontroli przeprowadzonych w 2020 r.



Porównanie ilości kontroli przeprowadzonych latach 2010 – 2020



Wzrost liczby przeprowadzonych czynności kontrolno - rozpoznawczych w latach 2018 i 2019 spowodowany był otrzymaniem nowego etatu do wydziału kontrolno – rozpoznawczego. Wzmocnienie pionu kontrolnego o dodatkowego pracownika przełożyło się niewątpliwie na możliwość prowadzenia większej ilości kontroli w powiecie wołowskim, a tym samym na poprawie bezpieczeństwa w zakładach, instytucjach i obiektach na terenie powiatu.

Niestety w związku z sytuacją epidemiologiczną w Polsce spowodowaną koronawirusem SARS-CoV-2 wywołującym chorobę COVID-19 liczba kontroli w roku

2020 znacząco spadła. Spadek ten jednak podyktowany był bezpieczeństwem i zdrowiem pracowników odpowiedzialnych za prowadzenie czynności kontrolno – rozpoznawczych. Kontrole zaplanowane w rocznym planie czynności kontrolnych na rok 2020 zostały przełożone na rok 2021.

Szczegółowy podział obiektów, w których przeprowadzono czynności kontrolno-rozpoznawczych przeprowadzonych w 2020 r.: (obiekt ≠ kontrola)

• obiektach użyteczności publicznej	- 34, z czego:
- szkoły podstawowe i średnie	- 1,
- żłobki i przedszkola	- 5,
- budynki administracyjno -biurowe	- 12,
- domy towarowe i supermarkety	- 4,
- obiekty widowiskowo-sportowe	- 1,
- biblioteki	- 1,
- dyskoteki i lokale gastronomiczne	- 2,
- inne	- 8,
• obiektach zamieszkania zbiorowego	- 6,
• budynkach mieszkalnych wielorodzinnych	- 1,
• obiektach produkcyjnych i magazynowych	- 25, z czego:
- budynki produkcyjne	17,
- instalacja technologiczne poza budynkiem	- 3,
- inne	- 5,
• lasy	- 13,
• zakłady stwarzające zagrożenie dla ludzi i środowiska	- 2,
RAZEM	81

5.2. Rozpoznawanie miejscowych zagrożeń

Na terenie powiatu wołowskiego zlokalizowane są następujące zakłady o zwiększonym i dużym ryzyku wystąpienia poważnej awarii przemysłowej:

Zakłady o zwiększonym ryzyku wystąpienia poważnej awarii przemysłowej:

1. Malborskie Zakłady Chemiczne „Organika” S. A. – Zakład Produkcyjny w Pogalewie Wielkim,
2. Linpac Plastics Production Sp. z o. o. w Bukowicach 39,
3. WAL-MAR Sp. z o. o. w Brzegu Dolnym ul. Sienkiewicza 35,
4. AIR PRODUCTS Sp. z o.o. w Brzegu Dolnym ul. Sienkiewicza 29,

Zakłady o dużym ryzyku wystąpienia poważnej awarii przemysłowej:

1. PCC „Rokita” S. A. w Brzegu Dolnym ul. Sienkiewicza 4,
2. ADAMA Manufacturing Poland S. A. w Brzegu Dolnym ul. Sienkiewicza 4,
3. Vita Polymers Poland Sp. z o. o. w Brzegu Dolnym ul. Sienkiewicza 31/33,
4. PCC EXOL S. A. w Brzegu Dolnym ul. Sienkiewicza 4,
5. PCC MCAA Sp. z o. o w Brzegu Dolnym ul. Sienkiewicza 4.

W związku z pandemią Koronawirusa SARS-CoV-2 czynności kontrolno – rozpoznawcze w ZZR i ZDR zostały przełożone na rok 2021. W roku 2020 wykonano jedynie dwie kontrole na terenie Zakładu Dużego Ryzyka Wystąpienia Awarii Przemysłowej.

Jedna kontrola dotyczyła odbioru zbiornika wodnego zapasu wody przeciwpożarowej w konstrukcji stalowej oraz budynku pompowni wraz z instalacjami stanowiącego zabezpieczenie wodne p. pożarowe zakładu PCC Rokita S.A w Brzegu Dolnym.

Druga natomiast związana była z awarią jaka miała miejsce na terenie PCC Rokita S.A pod koniec sierpnia 2020 r. Awaria dotyczyła zatrzymania wytwórni chloru w związku z awarią podzespołu systemu sterowania. Kontrola została przeprowadzona przy współudziale przedstawicieli Komendy Wojewódzkiej PSP we Wrocławiu. Kontrola wykazała uchybienie w zakresie braku scenariusza awaryjnego związanego z emisją chloru, na które została wydana decyzja administracyjna nakazująca usunięcie nieprawidłowości.

5.3. Postępowanie pokontrolne

W wyniku czynności kontrolno-rozpoznawczych przeprowadzonych w 2020 r. wydanych zostało 21 decyzji administracyjnych nakazujących usunięcie stwierdzonych nieprawidłowości w zakresie wymagań przeciwpożarowych.

Nieprawidłowości dotyczyły w szczególności:

- braku opracowanej Instrukcji Bezpieczeństwa Pożarowego,
- braku przeglądów technicznych i czynności konserwacyjnych instalacji bezpieczeństwa pożarowego,
- braku przeglądów technicznych i czynności konserwacyjnych urządzeń przeciwpożarowych,
- braku wyposażenia obiektów w wymagane instalacje i urządzenia przeciwpożarowe,
- stanu dróg ewakuacyjnych,
- złego oznakowania dróg i wyjść ewakuacyjnych,
- złego oznakowania punktów czerpania wody w lasach,
- braku przejezdności dróg przeciwpożarowych w lasach,
- złego stanu źródeł wody do celów przeciwpożarowych w lasach.

Wydano również 9 opinii w tym: 5 opinii dotyczyło spełnienia wymagań określonych w przepisach o ochronie przeciwpożarowej oraz 4 opinie dotyczyły wypoczynku dzieci i młodzieży.

5.4. Upowszechnianie i propagowanie ochrony przeciwpożarowej.

W związku z panującą epidemią koronawirusa nie prowadzono bezpośrednich akcji uświadamiających społeczeństwo lokalne, a także nie uczestniczono w bezpośrednich spotkaniach z dziećmi i z młodzieżą w szkołach. Wykorzystano jedynie dostępne metody przekazu informacji i dotarcia do społeczności, takie jak gazeta lokalna i internet.

Przekazywano systematycznie do mediów lokalnych, jak i na stronę internetową komendy informacje o interwencjach prowadzonych przez jednostki straży pożarnej, informacje o zakazie wypalania traw i pożarach sadzy w przewodach kominowych. Przekazywano porady i zasady bezpiecznego zachowania się podczas wakacji i udzielania pierwszej pomocy, a także informacje o prowadzonych kampaniach, m.in. kampania „Czujka na straży Twojego bezpieczeństwa”. Państwowa Straż Pożarna propagowała informacje na temat zagrożeń związanych z pożarem w mieszkaniach lub domkach jednorodzinnych, a także zagrożeń związanych z emisją tlenku węgla. Dzięki tej kampanii uświadamiano mieszkańców powiatu o korzyściach, jakie niesie za sobą zamontowanie i właściwa eksploatacja czujek dymu i tlenku

węgla, a także uświadamiano zarządcom i właścicielom budynków ważność przeprowadzania okresowych przeglądów i czyszczenia przewodów kominowych oraz sprawdzania instalacji wentylacyjnej, a także zapewnienia okresowych przeglądów i konserwacji pozostałych instalacji.

Celem upowszechnianie i propagowanie ochrony przeciwpożarowej w powiecie jest przede wszystkim dbanie o bezpieczeństwo mieszkańców, podniesienie poziomu ich wiedzy, a co w konsekwencji przyczyni się do zmniejszenia liczby ofiar pożarów, zatruc tlenkiem węgla i innych miejscowych zagrożeń.

6. BEZPIECZEŃSTWO I HIGIENA PRACY

6.1. Stan wypadkowości

W 2020 r. na terenie działania tut. Komendy wydarzyło się 8 wypadków. Sprawy bhp w tym postępowanie w sprawie ustalenia przyczyn i okoliczności wypadków lekkich prowadzi pracownik służby bhp posiadający odpowiednie przeszkolenie.

Liczba wypadków i poszkodowanych funkcjonariuszy PSP wraz ze wskaźnikiem ciężkości i częstotliwości wypadków

Lp.	Jednostka organizacyjna PSP	Liczba wypadków strażaków w PSP			Liczba poszkodowanych strażaków PSP w wypadkach						Liczba dni niezdolności strażaków do służby	Wskaźnik ciężkości wypadków (liczba dni niezdolności do służby podzielona przez liczbę poszkodowanych)	Stan etatowy strażaków PSP stan na koniec okresu	Wskaźnik wypadkowości w stosunku do liczby etatów (liczba poszkodowanych x 1000 podzielona przez liczbę strażaków PSP z rubryki 17)
		ogółem	w tym		ogółem	w tym		w tym						
			indywidualnych	zbiorowych		Indywidualnych	zbiorowych	śmiertelnych	ciężkich	lekkich				
1	2	3	4	5	6	7	8	9	10	11	12	13	14	15
1	KP PSP Wołów	8	8	0	8	8	0	0	0	8	218	27,25	48	166,67

Okoliczności wypadków

Lp.	Jednostka organizacyjna PSP	Wypadki ogółem	Wypadki zaistniałe podczas											
			Akcja ratownicza			Szkolenia, ćwiczeń	Inspekcji	Zajęć sportowych	Konserwacji i napraw sprzętu	Drogi na służbę i ze służby (pracy)	Podróży służbowej	Prac adm.-bur	Działan poza służbą	Innych czynności
			Alarmu	Działan ratowniczych	Jazdy do i z działan ratowniczych									
1	2	3	4	5	6	7	8	9	10	11	12	13	14	15
1	KP PSP Wołów	8	0	4	0	0	0	1	3	0	0	0	0	0

Następstwa wypadków

Lp.	Jednostka organizacyjna PSP	Ogółem poszkodowanych	Utrata kończyn lub ich części	Złamania, pęknięcia kości, zwichnięcia, skręcenia	Stłuczenie	Rany	Oparzenia	Odmrożenia	Obrażenia wewnętrzne	Zatrucia	Uszkodzenie wzroku	Obrażenia będące następstwem porażenia prądem elektrycznym	Niedowłady, udary, zawały serca	Zgon	Inne następstwa
1	2	3	4	5	6	7	8	9	10	11	12	13	14	15	16
1	KP PSP Wołów	8	0	5	2	0	0	1	0	0	0	0	0	0	0

6.2. Szkolenie w zakresie bhp.

Szkolenie BHP jest integralną częścią szkolenia doskonalącego strażaków. Realizowane jest szkolenie z zakresu BHP w wymiarze minimum dwóch godzin miesięcznie dla każdej zmiany. Program szkolenia aktualizowany jest w oparciu o bieżące problemy wynikające bezpośrednio z analiz oraz aktualnych wydarzeń.

W celu uczulenia ratowników na występujące problemy i popełniane błędy podczas działań ratowniczych i związanych z tym wypadków szczególnie śmiertelnych na wszystkich zmianach służbowych omawiane i analizowane są powyższe sytuacje. Po zaistniałym wypadku pracownika KP PSP w Wołowie każdorazowo na zmianach służbowych omawiane są przyczyny powstawania wypadków oraz zwiększony zostaje nadzór nad przebiegiem akcji ratowniczo – gaśniczych, ćwiczeń, szkoleń, jak i również zajęć wychowania fizycznego oraz prac porządkowych.

6.3. Tereny i wyposażenie techniczne budynków.

Budynki eksploatowane przez KP PSP w Wołowie są w bardzo dobrym stanie technicznym. W 2020 r. wykonano remont kotłowni wraz z wymianą pieca.

Stan wyposażenia strażaków w środki ochrony osobistej należy określić pod względem bhp jako bardzo dobry. Zauważalny jest wzrost dbałości o bezpieczeństwo strażaków biorących bezpośrednio udział w akcjach.

7. BUDŻET I FINANSE

Komenda Powiatowa Państwowej Straży Pożarnej w Wołowie w roku 2020 dysponowała następującym budżetem

Dział 752 - Obrona narodowa

Dział 754 - Bezpieczeństwo publiczne i ochrona przeciwpożarowa

Wyszczególnienie			Plan wg uchwały na 01.01.2020 r.	Plan po zmianach na 31.12.2020 r.	Wykonanie wydatków na 31.12.2020 r.	% wykonania
752		Obrona narodowa	0,00	36 000,00	36 000,00	100,00
	75295	Pozostała działalność	0,00	36 000,00	36 000,00	100,00
754		Bezpieczeństwo publiczne i ochrona przeciwpożarowa	4 507 044,00	5 794 570,00	5 666 753,00	97,79
	75411	Komendy Powiatowe Państwowej Straży Pożarnej	4 507 044,00	5 794 570,00	5 666 753,00	97,79

W ramach działu 752 rozdziału 75295 wykonane wydatki w kwocie 36 000,00 zł. dotyczą kosztów działalności Komendy Powiatowej Państwowej Straży Pożarnej.

Powyższe pieniądze pochodzą z rezerwy celowej i przeznaczone zostały na realizację przez Państwową Straż Pożarną zadań wynikających z ustawy z dnia 15 grudnia 2016 r. o ustanowieniu „Programu modernizacji Policji, Straży Granicznej, Państwowej Straży Pożarnej i Służby Ochrony Państwa w latach 2017-2020” w zakresie wyposażenia osobistego i ochronnego funkcjonariuszy.

Planowane w dziale 754 rozdziale 75411 środki 5 794 570,00 zł. wykorzystano w roku 2020r. w łącznej kwocie 5 666 753,00 zł. tj. w 97,79 %.

Wydatki mają pokrycie w dotacjach z budżetu państwa w kwocie 5 631 753,00 zł. oraz w ramach środków własnych Powiatu w wysokości 35 000,00 zł.

W ramach rozdziału 75411 wykonane wydatki w kwocie 5 666 753,00 zł. dotyczą kosztów działalności Komendy Powiatowej Państwowej Straży Pożarnej.

Zatrudnienie wynosiło:

1. funkcjonariusze - plan na rok 2020 - 49 etatów, przeciętne wykonanie w okresie sprawozdawczym – 46,50 osób,
2. pracownik służby cywilnej - plan na rok 2020 - 1 etat, wykonanie 1 osoba.

Wydatki bieżące przeznaczono głównie na:

- wydatki osobowe w tym wynagrodzenia wraz z pochodnymi oraz uposażenia

i należności dla funkcjonariuszy 3 155 863,90 zł. w tym m.in.:

- wynagrodzenia osobowe członków korpusu służby cywilnej wraz ze składkami 58 540,38 zł.
- dodatkowe wynagrodzenie roczne dla członków korpusu służby cyw. 3 002,14 zł.
- uposażenia funkcjonariuszy 3 094 321,378 zł. (wynagrodzenie zasadnicze, wysługa, dodatki służbowe, dodatki motywacyjne, dodatki szkodliwe),

Wydatki przewidziane na pozostałe należności funkcjonariuszy 1 375 544,37 zł. :

- wydatki osobowe nie zaliczane do wynagrodzenia 157 151,00 zł.
- nagrody roczne dla funkcjonariuszy 243 775,41 zł.
- równoważniki i ekwiwalenty 511 023,96 zł.
- wynagrodzenia bezosobowe wraz z pochodnymi 8 943,00 zł.
- świadczenie wypłacane funkcjonariuszowi zwolnionego ze służby 194 026,25 zł.
- inne należności zaliczane do wynagrodzeń 260 624,75 zł.

Pozostałe wydatki w kwocie 1 135 344,73 zł przewidziane były m.in. na:

- zakup materiałów i wyposażenia 277 375,68 zł. w tym m.in.: zakup prenumeraty czasopism, materiałów piśmienniczych i papieru ksero 25 914,22 zł., zakup paliwa 35 353,94 zł., zakup umundurowania oraz odzieży specjalnej (koszule, mundury, dystynkcje, czapki, sznury, ubrania koszarowe, ubrania bojowe, buty specjalne, rękawice) 93 341,76 zł., materiały i wyposażenie transportu (części samochodowe) 4 070,93 zł., materiały łączności, informatyki, uzbrojenia i techniki specjalnej 64 574,92 zł., pozostałe materiały: między innymi środki do utrzymania czystości,

artykuły medyczne, materiały do konserwacji i remontów nieruchomości
54 119,91 zł.,

- zakup usług remontowych 139 234,90 zł. w tym m.in.: remont naprawa pomieszczeń budynku, konserwacja i remont podnośnika hydraulicznego, konserwacja i naprawa samochodów, maszyn i urządzeń warsztatowych, konserwacja i naprawa sprzętu administracyjno-biurowego, przeciwpożarowego, konserwacja i naprawa sprzętu łączności.
- zakup usług pozostałych 116 336,32 zł. w tym m.in. szkolenia i edukacji 13 666,15 zł., usługi komunalne: opłaty za odbiór odpadów, opłata za ścieki 13 751,43 zł., usługi transportowe 1 245,21 zł., opłaty RTV 1 113,45 zł., opłaty z tytułu badań technicznych pojazdów 148,00 zł., usługi bankowe i pocztowe 4 521,36 zł., oraz pozostałe usługi w tym usługi prewencyjne 81 890,72 zł.,
- różne opłaty i składki 9 902,88 zł.,
- podatek od nieruchomości 11 482,00 zł.,
- zakup energii (energia, woda, gaz) 56 126,81 zł.,
- zakup usług zdrowotnych 12 629,00 zł.,
- zakup usług telekomunikacyjnych 14 000,34 zł.,
- podróże służbowe krajowe 315,00 zł.,
- odpis na Zakładowy Fundusz Świadczeń Socjalnych 1 550,26 zł.,
- opłata na rzecz budżetów JST (odbiór odpadów komunalnych) 1 857,24 zł.,
- opłaty na rzecz budżetu państwa 351,30 zł.,
- wydatki na zakupy inwestycyjne jednostek budżetowych 494 183,00 zł.
 - Uchwałą nr 76/248/20 Zarządu Powiatu Wołowskiego z dnia 07.05.2020 r. zostały wprowadzone zmiany w budżecie polegające na zwiększeniu środków na zakupy inwestycyjne w wysokości 35 000,00 zł.

Środki przeznaczone zostały na zakup skokochronu.

- Decyzją Wojewody Dolnośląskiego nr 85/02.3122.2.04.2020.ZW (DW 119/2020) z dn. 06.07.2020 r. zostały wprowadzone zmiany w budżecie polegające na zwiększeniu środków na zakupy inwestycyjne w wysokości 27 000,00 zł.

Środki przeznaczone zostały na zakup pieca gazowego.

➤ Decyzją Ministra Finansów, Funduszy i Polityki Regionalnej nr MF/BP6.4143.18.15.2020.ZUB (MF192) z dn. 31.10.2020 r. zostały wprowadzone zmiany w budżecie polegające na zwiększeniu środków na zakupy inwestycyjne w wysokości 560 000,00 zł.

Środki przeznaczone zostały na:

1. Zakup powiatowego systemu łączności radiowej – 154 980,00 zł.
2. Zakup lekkiego samochodu kwatermistrzowskiego – 106 771,00 zł.
3. Zakup sprzętu hydraulicznego – 73 999,00 zł.
4. Zakup zestawu pralniczego wraz z akcesoriami – 60 432,00 zł.
5. Zakup pneumatycznego namiotu ratowniczego – 26 000,00 zł.
6. Zakup ciężkiego ubrania gazoszczelnego – 10 001,00 zł.

Zakup lekkiego samochodu operacyjnego – 127 797,00 zł. (przesunięcie terminu realizacji zamówienia na roku 2021 w związku z panującą pandemią COVID-19).

Zakup został ujęty w załączniku do Rozporządzenia Rady Ministrów z dn. 28.12.2020 r. w sprawie wydatków budżetu państwa, które w roku 2020 nie wygasają z upływem roku budżetowego.

Zobowiązanie wymagalne nie występują.

8. LOGISTYKA

8.1. Inwestycje i remonty

W 2020 r. w Komendzie Powiatowej Państwowej Straży Pożarnej w Wołowie dzięki otrzymanej z Komendy Wojewódzkiej PSP we Wrocławiu dotacji celowej wykonano długo wyczekiwany remont kotłowni wraz z wymianą kotła gazowego i wszystkich przyłączy.

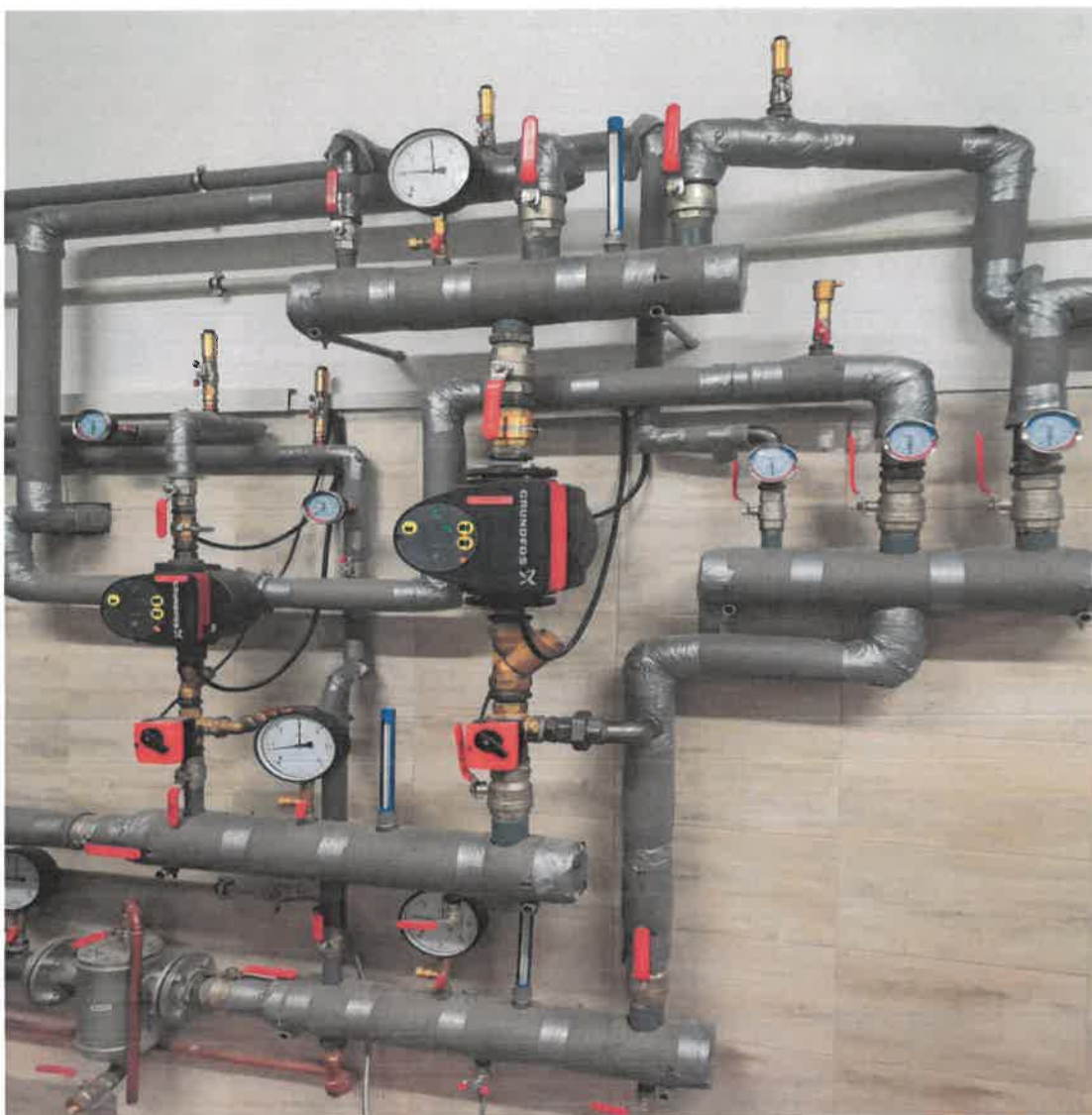
Remonty zostały wykonane przez firmę wyłonioną w drodze zapytania ofertowego na zamówienie publiczne poniżej wartości 30 000 euro.

Remont został wykonany w okresie lipiec – październik 2020 roku.

Ogólny koszt remontu wraz z wymianą kotła wyniósł 137 760,00 zł.

Poniżej znajdują się zdjęcia przedstawiające efekty wykonanych prac remontowych.



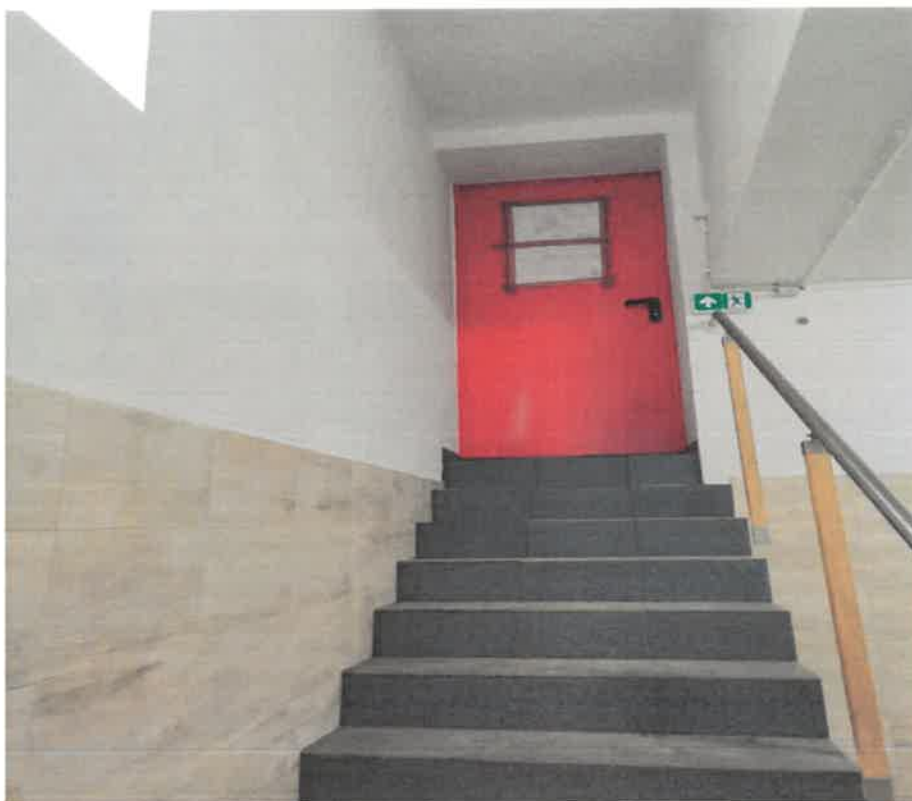


Wykonano szereg prac, miedz innymi :

- skucie starych tynków
- demontaż starych kotłów węglowego i gazowego wraz z towarzyszącymi im przyłączami
- montaż wkładu kominowego
- wyrównanie powierzchni ścian, położenie nowych tynków
- malowanie ścian i sufitu
- wykonanie instalacji elektrycznej
- nowe podejścia wody
- nową posadzkę
- położenie kafelek na posadzce i ścianach i schodach

- nowe wyposażenie (sanitariat, umywalka)
- wykonanie oświetlenia
- przerobienie instalacji
- montaż nowego kotła gazowego i przyłączy





W celu zapewnienia bezpieczeństwa budynku komendy wykonano coroczny przegląd okresowy instalacji gazowej, kontrolę przewodów kominowych, a także konserwację sieci teleinformatycznej znajdującej się w pomieszczeniu Stanowiska Kierowania. Wykonano także przegląd roczny budynku. Wszystkie kontrole zakończyły się wynikiem pozytywnym.

W ramach zakupów inwestycyjnych dokonanych przez Komendę Powiatową Państwowej Straży Pożarnej w Wołowie w roku 2020 ze środków przyznanych przez Komendę Wojewódzką PSP we Wrocławiu w kwocie 560 tys. złotych zostały ogłoszone dwa przetargi na dostawę samochodów SLOP (lekki samochód operacyjny) oraz SLKW (lekki samochód kwatermistrzowski).

SLOP



SLKW



Oprócz dwóch przetargów na dostawę samochodów zakupiono również:
Zestaw pralniczy wraz z akcesoriami za kwotę 60 tys. złotych:



Namiot pneumatyczny za kwotę 26 tys. złotych:



Ciężki zestaw hydrauliczny LUKAS 84 tys. złotych:



System łączności radiowej MULTIKOM 155 tys. złotych



8.2. Ustawowe świadczenia pracownicze

W 2020 roku zgodnie z zapisem w ustawie z dnia 24 sierpnia 1991r. o Państwowej Straży Pożarnej w stosunku do strażaków Komendy Powiatowej PSP w Wołowie wykonane zostały wszystkie zobowiązania.

8.3. Umundurowanie i środki ochrony osobistej

W ciągu roku realizowano zakupy umundurowania według zgłoszonych przez strażaków potrzeb. Każde indywidualne zapotrzebowanie weryfikowane jest w pierwszej kolejności przez dowódcę Jednostki Ratowniczo Gaśniczej, pod kątem potrzeby wymiany i realizacji zakupu. Następnie po akceptacji kierownika jednostki – komendanta, zamówienie realizowane jest przez wydział kwatermistrzowsko – techniczny. W styczniu 2020 zostały wysłane zapytania ofertowe do kilku firm z prośbą o przedstawienie ofert cenowych na realizację zamówień na mundury w roku 2020. W każdym wariantcie asortymentu oferta firmy była rozpatrywana indywidualnie, według ustalonych w zapytaniu kryteriów wyboru. Nie wytypowano jednoznacznie jednego wykonawcy do realizacji zamówień wszystkich wariantów sortów mundurowych, zakupy będą realizowane u tego dostawcy, który zaproponował najniższą cenę danego asortymentu mundurowego.

Dla każdego strażaka indywidualnie prowadzona jest karta umundurowania, zawierająca informacje o rodzaju zakupionego i wydanego asortymentu, dacie wydania, dokumentu potwierdzającego zakup oraz dacie zwrotu umundurowania. Zakupione i wydane strażakom mundury wprowadzane są na stan wyposażenia osobistego strażaków tzn. do karty umundurowania.

W ubiegłym roku dokonano zakupów odzieży specjalnej oraz środków wyposażenia indywidualnego strażaka według przedstawionego poniżej zestawienia:

Ważniejsze zakupy w ujęciu ilościowym

L.p.	Nazwa artykułu	Ilość
1	Ubranie specjalne	3 kpl.
2	Ubranie koszarowe	10 kpl.
3	Buty specjalne skórzane	6 par
4	Buty specjalne gumowe	3 pary
5	Rękawice specjalne	12 par
6	Latarka nahełmowa PELI	2 szt.
7	Buty dowódczo – sztabowe	1 para
8	Koszulki letnie PSP	98 szt.
9	Koszulki zimowe PSP	98 szt.
10	Hełm strażacki	2 szt.
11	Kominiarki strażackie	2 szt.
12	Buty koszarowe	50 par

Na zakup sortów mundurowych oraz wyposażenia osobistego strażaków wydano z budżetu komendy w 2020 roku blisko **46 000, zł**

Ponadto Komendzie Powiatowej Państwowej Straży pożarnej udało się w roku 2020 pozyskać pieniądze na zakup ubrań specjalnych nowego wzoru z „Programu modernizacji Policji, Straży Granicznej, Państwowej Straży Pożarnej i Służby Ochrony Państwa w latach 2017-2020” pozyskano na ten cel **76 tys. zł** co pozwoliło na zakup dwudziestu 3-cz. kompletów ubrań specjalnych nowego wzoru. Dodatkowo pozyskano z Gminy Wołów w formie darowizny trzy kolejne komplety ubrań specjalnych o wartości **11 397,01**, dodając do tego trzy komplety zakupione z budżetu Komendy zakończyliśmy tym samym wymianę umundurowania specjalnego strażaków PSP w Powiecie Wołowskim.

8.4. Pandemia Covid-19

W związku z epidemią Covid 19 Komenda Powiatowa Państwowej Straży Pożarnej w Wołowie była zmuszona poczynić zakup znacznych ilości środków czystości i ochrony indywidualnej jak również niezbędnego sprzętu do przeciwdziałania rozprzestrzenianiu się wirusa. Na ten cel z budżetu Komendy przeznaczone zostało ponad 15 tys. złotych.

Ważniejsze zakupy w ujęciu ilościowym

L.p.	Nazwa artykułu	Ilość
1	Ozonator	1 szt.
2	Opryskiwacze	5 szt.
3	Maski ochronne	300 szt.
4	Pojemniki na odpady medyczne	4 szt.
5	Elektrody AED	4 kpl.
6	Płyn do dezynfekcji 5L	25 szt.
7	Rękawice nitrylowe 100 szt. w opakowaniu	5 opakowań
8	Okulary ochronne	50 szt.
9	Racje żywnościowe	20 szt.
10	Termometr bezdotykowy	2 szt.

*A także znaczne ilości środków czystości tlenu medycznego i różnego rodzaju czyściw do celów służbowych na terenie Komendy i podczas prowadzenia działań ratowniczo-gaśniczych.

Poza zakupami dokonanymi z własnego budżetu pozyskano również najbardziej potrzebne Środki Ochrony Indywidualnej z Komendy Wojewódzkiej PSP we Wrocławiu w następującej ilości.

ŚOI pozyskane z KW PSP we Wrocławiu

L.p.	Nazwa artykułu	Ilość
1	Ozonator	1 szt.
2	Ubrania typu Tychem	10 szt.
3	Maski ochronne	1281 szt.
4	Przyłbica ochronna	5 szt.
5	Okulary ochronne	3 szt.
6	Płyn do dezynfekcji 5L	118 szt.
7	Rękawice nitrylowe	1340 szt.
8	Termometr bezdotykowy	1 szt.

W ramach akcji „Środki Ochrony Indywidualnej” dla szkół przyjmowaliśmy również transporty tychże środków z Agencji Rezerw Materiałowych celem ich dalszej dystrybucji do placówek oświatowych z terenu Powiatu Wołowskiego. W dwóch akcjach mających miejsce w lutym i sierpniu z magazynu Komendy wydanych zostało dla przedstawicieli placówek oświatowych łącznie:

L.p.	Nazwa artykułu	Ilość
1	Maska medyczna	22950 szt.
2	Płyn do dezynfekcji rąk 5L	1278 szt.

8.5. Należności mieszkaniowe.

W ubiegłym roku w tutejszej Komendzie łączna kwota wypłaconych środków za brak lokalu mieszkalnego wyniosła **31 813,54 zł**. Natomiast równoważnik za remont lokalu wypłacono w kwocie **10 448,55 zł**.

Pomoc na uzyskanie lokalu mieszkalnego uzyskała 1 osoba otrzymując świadczenia łącznej wysokości **17 599,47 zł**

W zakresie należności mieszkaniowych wypłacono wszystkie przysługujące świadczenia.

8.6. Wyposażenie techniczne.

Każdy sprzęt oraz samochód znajdujący się na wyposażeniu komendy posiada założoną teczkę spraw, w której zamieszcza się wszystkie dokumenty związane z danym urządzeniem, m.in. potwierdzające wykonanie napraw, przeglądów itp. Ponadto założone są karty historii sprzętu w których odnotowywane są informacje o wykonanych przy danym urządzeniu – sprzęcie czynnościach.

8.5.1 Przeglądy, konserwacje

Każdy sprzęt w miarę upływu czasu ulega zużyciu i zdarzają się jego awarie. W roku 2020 na bieżące naprawy samochodów, sprzętu silnikowego jak i ratowniczego zostały wydane środki finansowe w wysokości ponad **22 tyś zł.**, środki zostały sfinansowane z budżetu komendy.

W 2020 wykonano m.in. następujące naprawy w samochodach KP PSP w Wołowie:

1. SHD – 25 MAN TGL 12.240 4x2 nr. rej DWL 53JM
 - kalibracja systemu poziomowania
 - wymiana włącznika przystawki
 - naprawa sterownika hamulców
 - naprawa układu sterowania ramieniem roboczym

2. GBA 1,6/16 STAR 12.227 nr rej DWL F565:
 - wymiana podpory wału

3. GBA2,5/16Pr250 MERCEDES BENZ nr rej DW 91CE
 - diagnostyka komputerowa
 - wymiana drążka stabilizacyjnego
 - naprawa układu hamulcowego
 - wymiana uszczelki głowicy cylindrów
 - przegląd UDT zbiornika na proszek
 - uzupełnienie azotu w butli (do zbiornika z proszkiem)

4. GBA 2/24 Mercedes Unimog U 4000 nr rej DWL L998
 - wymiana licznika motogodzin

5. GCBA 5/40 Man TGM 18.340 nr rej DW 790SX
 - naprawa wałka napędowego zwijadła szybkiego natarcia
 - wymiana monitora ładowania akumulatorów (system szybki start)
 - wymiana lewego stopnia schodów
 - naprawa układu hamulcowego
 - wymiana akumulatora
 - wymiana siłowników gazowych skrytek

Ponadto, jak co roku, wszystkie samochody, budynki oraz sprzęt silnikowy i ratowniczy przechodził okresowe przeglądy techniczne, kontrole i kalibracje. Kosztowało to budżet komendy prawie **44 tyś zł**. Wszystkie przeglądy i kalibracje były wykonywane zgodnie z zaplanowanym harmonogramem przeglądów i konserwacji na rok 2020. Wykonane kontrole zostały odnotowane w książkach serwisowych.

W grudniu zgodnie z zamówieniem złożonym przez dowódcę JRG zostały zakupione niezbędne materiały do przeprowadzenia konserwacji samochodów i sprzętu silnikowego, w celu przygotowania na sezon zimowym oraz zapewnienia bezpieczeństwa użytkowania i prawidłowej jego eksploatacji. Środki finansowe w wysokości **około 6 tyś zł** na wykonanie powyższych konserwacji pochodziły z budżetu komendy.

8.5.2 Nowy sprzęt

W celu stworzenia odpowiednich warunków pracy w Komendzie Powiatowej Państwowej Straży Pożarnej w Wołowie w 2020 r. niezbędne było wykonanie zadań związanych z wymianą części wyeksploatowanego wyposażenia technicznego jednostki oraz zakup nowego. W związku z otrzymaniem w 2020 r, dotacji celowych z Komendy Wojewódzkiej na zakupy wyposażenia i sprzętu do prowadzenia działań ratowniczych wydano kwotę blisko 50 tys. złotych . Najważniejszy zakupiony sprzęt do prowadzenia działań ratowniczo gaśniczych to:

Ciężkie ubranie gazoszczelne Draeger CPS 7900:



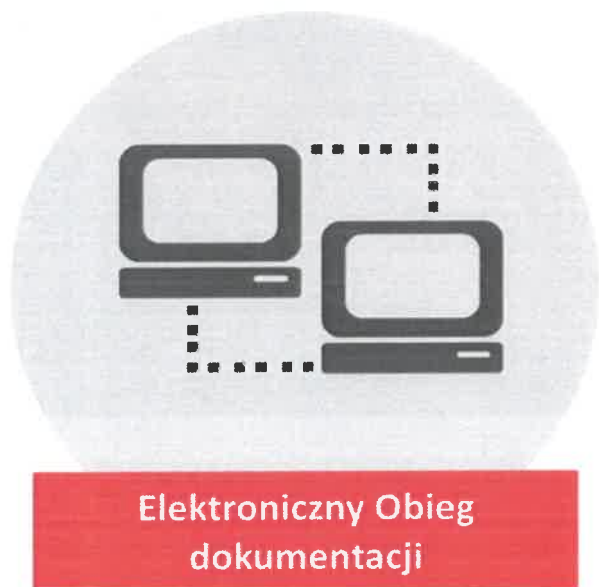
Przenośny zbiornik na wodę TANKER II mieszczący 13m³ wody. Zbiornik wykorzystywany w systemach zaopatrzenia wodnego podczas działań ratowniczych:



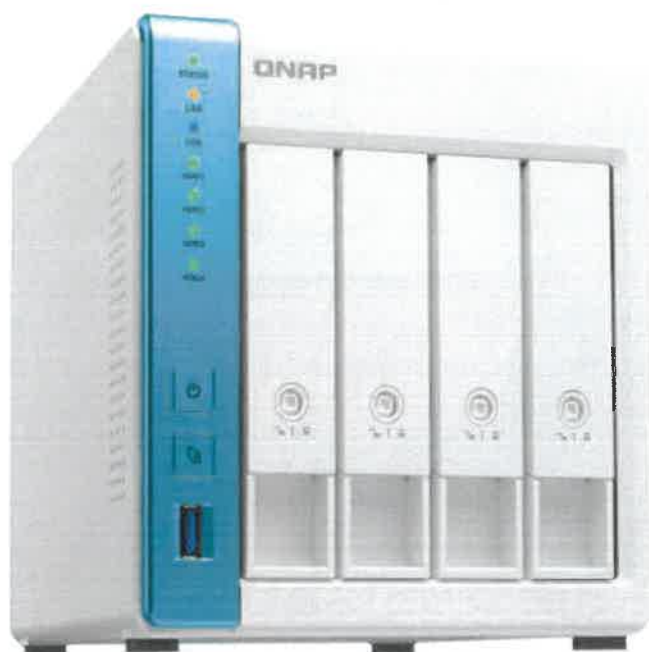
KOMPLET PRALKA I SUSZARKA WHIRLPOOL



System obiegu dokumentów EZD:



Zakup dysków sieciowych Qnap:



Ponadto ze środków własnych Komendy zakupiony został detektor jednogazowy Honeywell BW™ Solo - Standard



A ze środków uzyskanych od samorządów Powiatu Wołowskiego zakupiony został skokochron firmy LUBAWA model MORATEX M:



8.6. Zapewnienie prawidłowego prowadzenia gospodarki paliwowej

1. Nadzór nad gospodarką paliwową prowadzi pracownik sekcji kwatermistrzowsko – technicznej, który:
 - analizuje comiesięczne zużycie paliwa w pojazdach i sprzęcie silnikowym
 - prowadzi bezpośredni nadzór nad ilością pobranego paliwa
2. Teren komendy jak i pomieszczenia garażowe są stale monitorowane przez system kamer, z których nagrania są zapisywane na twardym dysku rejestratora.
3. Praca pojazdów i sprzętu silnikowego oraz zakresu obsługi codziennej oraz przeglądów dokumentowany jest w okresowych kartach pracy, na podstawie których rozliczane jest zużycie paliwa.

W zakresie gospodarki paliwowej realizowane są ponadto następujące zadania:

Zakup paliwa na stan magazynowy w celu zabezpieczenia bieżącego funkcjonowania komendy oraz zapewnienia gotowości bojowej JRG KP PSP Wołów - paliwo zakupywane jest w miarę potrzeb i przyjmowane na stan magazynowy na podstawie dokumentu „P” – przyjęcie na magazyn. W 2020 roku zakupiono łącznie na magazyn 141 L Benzyny Pb 95.

- a) **Sporządzenie zestawienia z zużycia paliwa przez samochody i sprzęt silnikowy** - Na koniec każdego miesiąca wykonywane jest rozliczenie obrazujące zużycie paliwa przez każdy z samochodów komendy oraz każdy sprzęt silnikowy. Na koniec roku wykonywane jest roczne zestawienie zużycia paliwa. W roku 2020 samochody przejechały łącznie **29 234** kilometry zużywając **832 L** benzyny PB 95 oraz **8126 L** oleju napędowego, natomiast posiadany sprzęt silnikowy zużył łącznie **110,45 L** paliwa.

W poszczególnych miesiącach roku 2020 zużycie paliwa przedstawia się to w następujący sposób:

miesiąc	Rozliczenie ogólne wszystkich samochodów				
	KM	PALIWO			zuzycie na 100 km.
		PB 95	ON	RAZEM	
I	3134,0	83,0	856,0	939,0	30,0
II	2269,0	73,0	884,0	957,0	42,2
III	2775,0	86,0	917,0	1003,0	36,1
IV	2675,0	37,0	740,0	777,0	29,0
V	1318,0	48,0	418,0	466,0	35,4
VI	1741,0	56,0	514,0	570,0	32,7
Razem	13912,0	383,00	4329,0	4712,0	205,4

miesiąc	Rozliczenie ogólne wszystkich samochodów				
	KM	PALIWO			zuzycie na 100 km.
		PB 94	ON	RAZEM	
VII	3567,0	143,0	660,0	803,0	22,5
VIII	2112,0	19,0	726,0	745,0	35,3
IX	3035,0	78,0	703,0	781,0	25,7
X	1524,0	77,0	332,0	409,0	26,8
XI	2614,0	85,0	753,0	838,0	32,1
XII	2470,0	47,0	623,0	670,0	27,1
Razem	15322,00	449,00	3797,00	4246,00	169,54

POSUMOWANIE I PÓŁROCZA SPRZĘT	zużycie paliwa		czas pracy
	PB 95	47,20	
	ON	5,00	
		6699,00	265,00

POSUMOWANIE II PÓŁROCZA SPRZĘT	zużycie paliwa		czas pracy
	PB 95	106,35	
	ON	4,10	
		6553,00	250,00

9. KIERUNKI DZIAŁANIA KOMENDY POWIATOWEJ PSP NA 2021 R.:

1. Przeprowadzanie czynności kontrolno-rozpoznawczych w obiektach użyteczności publicznej oraz produkcyjno-magazynowych pod kątem możliwości występowania zagrożenia życia i zdrowia ludzi.
2. Wykonywanie zadań i kompetencji w stosunku do zakładów o zwiększonym i dużym ryzyku wystąpienia poważnej awarii (kontrole zgodne z dyrektywą SEVESO III).
3. Kontynuowanie ćwiczeń Jednostki Ratowniczo-Gaśniczej PSP na obiektach użyteczności publicznej i zakładach przemysłowych.
4. Kontynuacja działań zmierzających do podnoszenia świadomości społecznej w zakresie bezpieczeństwa, w szczególności wśród dzieci i młodzieży (spotkania, pogadanki, pokazy i szkolenia w placówkach oświatowych).
5. Doskonalenie procedur postępowania służb i instytucji odpowiedzialnych za skuteczne prowadzenie działań ratowniczych i organizacji akcji w szerokim zakresie, podczas wystąpienia awaryjnego uwolnienia się substancji niebezpiecznej na terenie zakładów przemysłowych znajdujących się w Brzegu Dolnym – ćwiczenia sprawdzające Zewnętrzny Plan Operacyjno-Ratowniczy dla zakładu dużego ryzyka wystąpienia poważnej awarii przemysłowej.
6. Dalszy rozwój współpracy i wsparcie działalności szkoleniowej i popularyzatorskiej prowadzonej przez organizacje pozarządowe, poświęconej upowszechnianiu wśród społeczeństwa zasad zachowania się w sytuacjach zagrożeń.
7. Zorganizowanie szkolenia podstawowego strażaków ratowników Ochotniczych Straży Pożarnych z terenu powiatu wołowskiego.
8. Uczestnictwo w społecznych, samorządowych lub instytucjonalnych lokalnych inicjatywach wspierających w szerokim zakresie możliwości rozwojowe powiatu wołowskiego (np. Dzień Przedsiębiorczości).
9. Akcja „Zgaś ryzyko”- dotycząca wyposażenia mieszkań w czujniki dymu.
10. Nadzór nad wydatkowaniem środków finansowych z KSRG.
11. Kierunki działań w zakresie bhp:
 - szkolenie okresowe bhp wszystkich pracowników,
 - szkolenie pracowników w zakresie bezpiecznej obsługi nowo zakupionego sprzętu,

- przeprowadzenie przeglądu warunków pracy.
- 12.** Pozyskanie środków finansowych na zakup nowego samochodu ratowniczo-gaśniczego GBA.
- 13.** Działania związane z ograniczeniem epidemii SARS COV-2.
- 14.** Pomoc w pozyskaniu samochodu specjalnego SH 18 dla OSP Brzeg Dolny.

