



**POWIATOWY URZĄD PRACY**  
**pl. Piastowski 2, 56-100 Wołów**

tel. (071) 389-48-10, 389-10-92 fax. (071) 389-26-55

filia w Brzegu Dolnym (071) 319-50-33

[wrwo@praca.gov.pl](mailto:wrwo@praca.gov.pl)

[www.wolow.praca.gov.pl](http://www.wolow.praca.gov.pl)



CENTRUM AKTYWIZACJI ZAWODOWEJ

**SPRAWOZDANIE**  
**Z DZIAŁALNOŚCI POWIATOWEGO**  
**URZĘDU PRACY W WOŁOWIE ZA ROK**  
**2020**

WOŁÓW, Kwiecień, 2021

## SPIS TREŚCI

I.	WSTĘP.....	3
II.	OGÓLNA CHARAKTERYSTYKA DZIAŁALNOŚCI POWIATOWEGO URZĘDU PRACY W WOŁOWIE ZA 2020 ROK.....	3
III.	STRUKTURA BEZROBOTNYCH.....	4
IV.	POZIOM I STRUKTURA WYDATKÓW BUDŻETOWYCH: FUNDUSZ PRACY, PROJEKTY EFS, PFRON I KFS, COVID-19.....	7
V.	INNE FORMY DZIAŁALNOŚCI URZĘDU.....	11
VI.	ANALIZA ZAWODÓW DEFICYTOWYCH I NADWYŻKOWYCH W POWIECIE WOŁOWSKIM.....	13
VII.	PODSUMOWANIE.....	17

## **I. WSTĘP**

Niniejsze sprawozdanie jest kompleksową informacją na temat działalności Powiatowego Urzędu Pracy w Wołowie w roku 2020.

Informacje w nim zawarte zostały opracowane na podstawie comiesięcznych danych sporządzanych przez Powiatowy Urząd Pracy oraz danych statystycznych o rynku pracy w województwie dolnośląskim zawartych w sprawozdaniach publikowanych przez Wojewódzki Urząd Pracy we Wrocławiu.

Powiatowy Urząd Pracy w Wołowie realizuje zadania w zakresie łagodzenia skutków bezrobocia, zatrudnienia oraz aktywizacji zawodowej bezrobotnych i innych osób poszukujących pracy określone w ustawie o promocji zatrudnienia i instytucjach rynku pracy z dnia 20 kwietnia 2004r. (Dz.U. z 2019 r., poz. 1482, 1622 z póź zm.), jak też w innych aktach prawnych - w szczególności ustawie z dnia 27 sierpnia 1997 r. o rehabilitacji zawodowej i społecznej oraz zatrudnianiu osób niepełnosprawnych (Dz .U. z 2019 r., poz. 1172 z póź. zm.).

## **II. OGÓLNA CHARAKTERYSTYKA DZIAŁALNOŚCI POWIATOWEGO URZĘDU PRACY W WOŁOWIE W 2020 ROKU.**

W 2020 roku Powiatowy Urząd Pracy w Wołowie zgodnie z ustawą o promocji zatrudnienia i instytucjach rynku pracy realizował cele polityki społecznej w zakresie tworzenia miejsc pracy i ograniczenia bezrobocia. Polityka społeczna realizuje pięć podstawowych współzależnych funkcji: jest czynnikiem tworzenia produktu społecznego (funkcja ekonomiczna), jest środkiem uzyskiwania dochodu (funkcja dochodowa), jest środkiem promowania popytu, jest środkiem zwiększenia dochodów publicznych i jest, na koniec, środkiem zaspokajania aspiracji zawodowych i społecznych (funkcja społeczna).

Wzrost zatrudnienia jest warunkiem wzrostu gospodarczego i poprawy poziomu życia społeczeństwa. Dlatego tworzenie miejsc pracy i ograniczenie bezrobocia zajmują centralne miejsce w polityce samorządu stwarza warunki zachęcające osoby bezrobotne i przedsiębiorców do właściwego funkcjonowania na rynku pracy, między innymi poprzez realizację programów przeciwdziałania bezrobociu.

Tworzenie miejsc pracy i wzrost zatrudnienia są nie tylko zależne od elastyczności rynku pracy, ale głównie od mikroekonomicznej, regionalnej i lokalnej polityki społeczno-

gospodarczej, na który wpływ mają partnerzy społeczni: samorządy lokalne, pracodawcy, organizacje pozarządowe, związki zawodowe oraz instytucje i organizacje działające na rzecz lokalnego społeczeństwa w obszarze edukacji (w tym edukacji ustawicznej), bezpieczeństwa socjalnego, zdrowia, gospodarki ekonomicznej.

Działania Powiatowego Urzędu Pracy w Wołowie opierały się na wykorzystaniu dialogu społecznego i partnerstwa lokalnego jako najlepszego sposobu realizacji zadań samorządu powiatu w zakresie promocji zatrudnienia, łagodzenia skutków bezrobocia oraz aktywizacji zawodowej. Polityka wsparcia dotyczyła w szczególności grup ryzyka wskazanych w ustawie o promocji zatrudnienia instytucjach rynku pracy, tworzenia nowych miejsc pracy poprzez wsparcie pracodawców z terenu powiatu wołowskiego oraz wsparcie przedsiębiorczości osób bezrobotnych poprzez pomoc finansową na rozpoczęcie działalności gospodarczej.

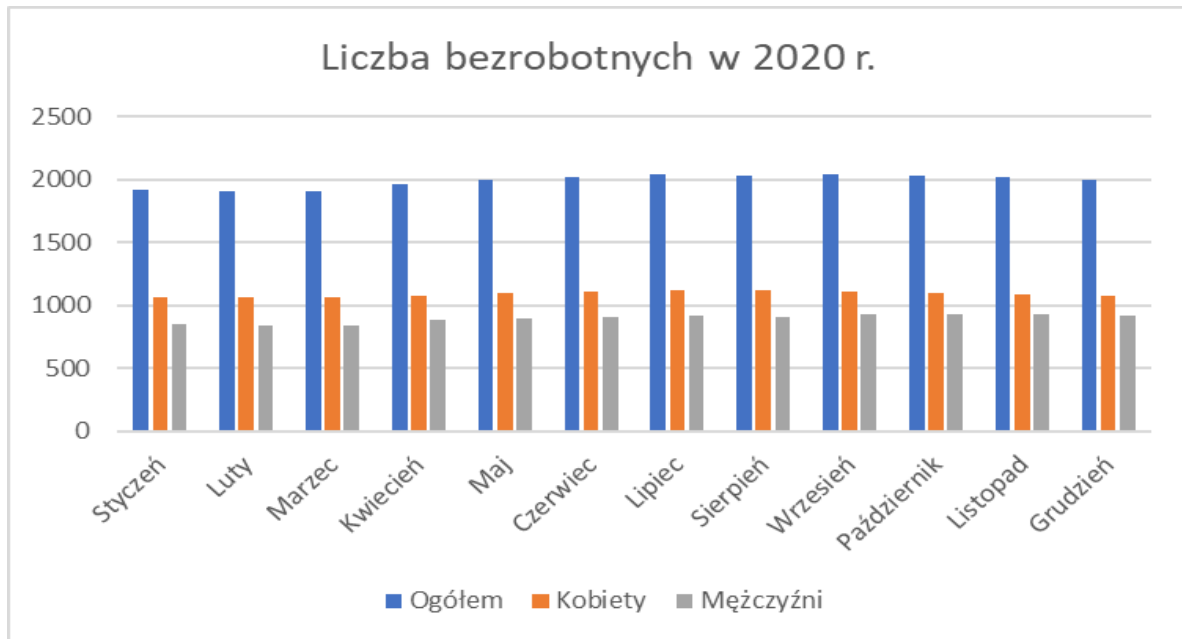
Rok 2020 był rokiem szczególnym dla Powiatowych Urzędów Pracy. Sytuacja wynikająca z pandemii koronawirusa wprowadziła zaostrzone środki ostrożności. Mimo pandemii urząd nie odnotował gwałtownego wzrostu liczby bezrobotnych. Duża zasługa w tym kolejnych tarczy antykryzysowych.

### III. STRUKTURA BEZROBOTNYCH

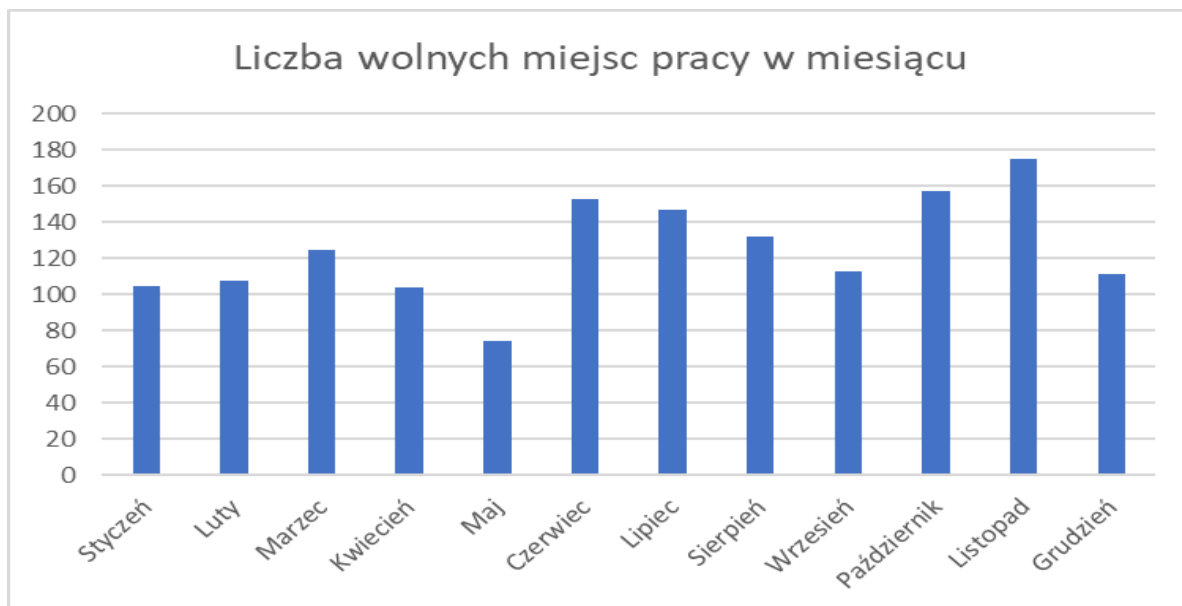
#### Liczba bezrobotnych w roku 2020

	Liczba wolnych miejsc pracy w miesiącu	Liczba bezrobotnych	W tym kobiety	Bezrobotni którzy podjęli pracę	W tym kobiety	Z prawem do zasiłku	W tym kobiety
Styczeń	105	1921	1066	71	41	311	171
Luty	108	1903	1061	97	46	301	164
Marzec	125	1913	1068	77	37	288	158
Kwiecień	104	1959	1079	51	26	314	165
Maj	74	1998	1100	74	32	336	185
Czerwiec	153	2017	1114	91	45	340	191
Lipiec	147	2046	1125	88	47	339	188
Sierpień	132	2032	1122	106	56	350	201
Wrzesień	113	2039	1113	152	93	361	208
Październik	157	2032	1103	132	68	340	194
Listopad	175	2015	1088	102	55	331	188
Grudzień	111	1995	1078	144	85	326	188

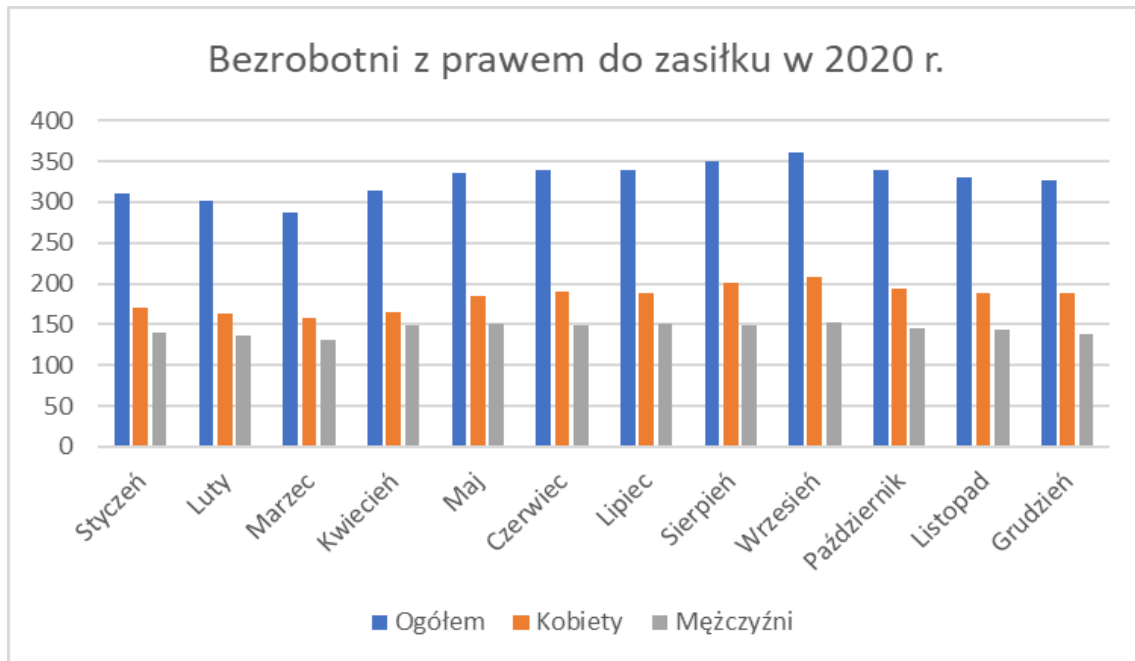
Rys. nr 1. Liczba bezrobotnych w 2020 r.



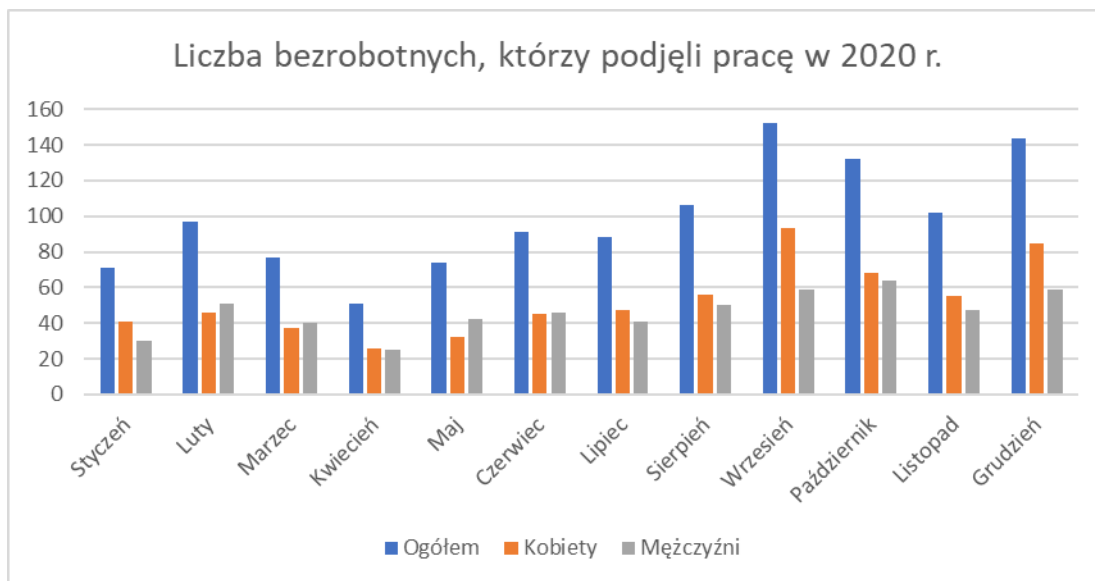
Rys. nr 2. Liczba wolnych miejsc pracy w 2020 r.



Rys. nr 3. Bezrobotni z prawem do zasiłku w 2020 r.



Rys. nr 4. Bezrobotni, którzy podjęli pracę w 2020 r.



**IV. POZIOM I STRUKTURA WYDATKÓW Z FUNDUSZU PRACY,  
PROJEKTÓW UNIJNYCH, PFRON I KFS.**

**FUNDUSZ PRACY ROK 2020**

	<b>Okres realizacji</b>	<b>Wysokość dofinansowania</b>
	<b>01.01.2020 r.– 31.12.2020 r.</b>	<b>1 541 310,98</b>
<b>W ramach Funduszu Pracy zaktywizowano:</b>		
<b>FORMA</b>	<b>ROK 2020</b>	
<b>STAŻE</b>	<b>14</b>	
<b>SZKOLENIA</b>	<b>0</b>	
<b>JEDNORAZOWE ŚRODKI NA PODJĘCIE DZIAŁALNOŚCI GOSPODARCZEJ</b>	<b>0</b>	
<b>ROBOTY PUBLICZNE</b>	<b>44</b>	
<b>PRACE SPOŁECZNIE UŻYTECZNE</b>	<b>19</b>	
<b>REFUNDACJA KOSZTÓW WYPOSAŻENIA, DOPOSAŻENIA STANOWISKA PRACY</b>	<b>0</b>	
<b>STUDIA PODYPLOMOWE</b>	<b>0</b>	
<b>REFUNDACJA WYNAGRODZEŃ PO 50 R.Ż.</b>	<b>0</b>	
<b>STYPENDIA DLA PODEJMUJĄCYCH STUDIA PODYPLOMOWE</b>	<b>2</b>	
<b>KRAJOWY FUNDUSZ SZKOLENIOWY</b>	<b>67</b>	
<b>BON NA ZASIEDLENIE</b>	<b>0</b>	
<b>SUMA</b>	<b>146</b>	

W ramach Tarczy antykryzysowej COVID-19 wypłacono z Funduszu Pracy:

- **1790 pożyczek** na pokrycie bieżących kosztów prowadzenia działalności gospodarczej mikroprzedsiębiorcy na kwotę **8 820 438,04 zł**,
- **64 pożyczki** na pokrycie bieżących kosztów prowadzenia działalności statutowej organizacji pozarządowej na kwotę 202 938,04 zł.

**Łącznie udzielono 1854 pożyczki na kwotę 9 005 376,08 zł**

**PROGRAM OPERACYJNY WIEDZA EDUKACJA ROZWÓJ  
(POWER)**

Projekt pozakonkursowy „Aktywizacja osób młodych pozostających bez pracy w powiecie wołowskim (V)” dofinansowany jest ze środków Europejskiego Funduszu Społecznego w ramach Programu Operacyjnego Wiedza Edukacja Rozwój Działanie 1.1 Wsparcie osób młodych pozostających bez pracy na regionalnym rynku, realizowany jest w latach 2014-2020.

<b>Data podpisania aneksu</b>	<b>Okres realizacji projektu</b>	<b>Wysokość dofinansowania</b>
<b>17 czerwca 2020 r.</b>	<b>01.01.2020 r. – 31.12.2021 r.</b>	<b>2 701 081,79 zł</b>
<b>W ramach projektu zaktywizowano:</b>		
<b>FORMA</b>	<b>ROK 2020</b>	
<b>STAŻE</b>	<b>43</b>	
<b>SZKOLENIA</b>	<b>7</b>	
<b>JEDNORAZOWE ŚRODKI NA PODJĘCIE DZIAŁALNOŚCI GOSPODARCZEJ</b>	<b>19</b>	
<b>PRACE INTERWENCYJNE</b>	<b>2</b>	
<b>REFUNDACJA KOSZTÓW WYPOSAŻENIA LUB DOPOSAŻENIA STANOWISKA PRACY</b>	<b>10</b>	
<b>BON NA ZASIEDLENIE</b>	<b>4</b>	
<b>COVID-19 – dofinansowanie części kosztów wynagrodzeń pracowników i części kosztów prowadzenia działalności gospodarczej</b>	<b>185</b>	
<b>SUMA</b>	<b>270</b>	

W związku z pandemią COVID-19 został ogłoszony nabór wniosków na formy wsparcia wskazane w Ustawie o zmianie ustawy o szczególnych rozwiązaniach związanych z zapobieganiem, przeciwdziałaniem i zwalczaniem COVID-19, innych chorób zakaźnych oraz wywołanych nimi sytuacji kryzysowych oraz niektórych innych ustaw (Dz.U.2020.2255) tj. na: - dofinansowanie części kosztów wynagrodzeń pracowników oraz składek na



ubezpieczenia społeczne należnych od tych wynagrodzeń w przypadku spadku obrotów gospodarczych w następstwie wystąpienia COVID-19, wniosek może być złożony przez: przedsiębiorcę (art. 15 zzb ustawy) oraz organizację pozarządową oraz podmiot pożytku publicznego (art. 15 zze ustawy) w przypadku spadku przychodów z działalności statutowej; - dofinansowanie części kosztów prowadzenia działalności gospodarczej dla przedsiębiorcy będącego osobą fizyczną niezatrudniającego pracowników (art. 15 zzc ustawy) w przypadku spadku obrotów gospodarczych w następstwie wystąpienia COVID-19. Wsparciem objętych zostało 185 osób w tym: 32 osób fizycznych niezatrudniających pracowników, 68 przedsiębiorców, którzy zatrudniają 138 pracowników oraz 2 organizacje pozarządowe – 15 pracowników.

## **REGIONALNY PROGRAM OPERACYJNY WOJEWÓDZTWA DOLNOŚLĄSKIEGO (RPO)**

Projekt pozakonkursowy „Aktywizacja osób bezrobotnych powyżej 30 roku życia, w tym znajdujących się w szczególnej sytuacji na rynku pracy z terenu powiatu wołowskiego w 2020 – 2021 roku”, współfinansowany ze środków Europejskiego Funduszu Społecznego w ramach Działania 8.1 Projekty Powiatowych Urzędów Pracy Regionalnego Programu Operacyjnego Województwa Dolnośląskiego, realizowany jest w latach 2014-2020.

<b>Data podpisania umowy</b>	<b>Okres realizacji projektu</b>	<b>Wysokość dofinansowania</b>
<b>21 lipca 2020 r.</b>	<b>01.01.2020 r. – 31.12.2021 r.</b>	<b>5 211 940,78 zł</b>
<b>W ramach projektu zaktywizowano:</b>		
<b>FORMA</b>	<b>ROK 2020</b>	
<b>STAŻE</b>	<b>21</b>	
<b>SZKOLENIA</b>	<b>12</b>	
<b>JEDNORAZOWE ŚRODKI NA PODJĘCIE DZIAŁALNOŚCI GOSPODARCZEJ</b>	<b>34</b>	
<b>PRACE INTERWENCYJNE</b>	<b>4</b>	
<b>REFUNDACJA KOSZTÓW WYPOSAŻENIA LUB DOPOSAŻENIA STANOWISKA PRACY</b>	<b>8</b>	

<b>COVID-19 – dofinansowanie części kosztów wynagrodzeń pracowników i części kosztów prowadzenia działalności gospodarczej</b>	<b>583</b>
<b>SUMA</b>	<b>662</b>

W związku z pandemią COVID-19 został ogłoszony nabór wniosków na formy wsparcia wskazane w Ustawie o zmianie ustawy o szczególnych rozwiązaniach związanych z zapobieganiem, przeciwdziałaniem i zwalczaniem COVID-19, innych chorób zakaźnych oraz wywołanych nimi sytuacji kryzysowych oraz niektórych innych ustaw (Dz.U.2020.2255) tj. na: - dofinansowanie części kosztów wynagrodzeń pracowników oraz składek na ubezpieczenia społeczne należnych od tych wynagrodzeń w przypadku spadku obrotów gospodarczych w następstwie wystąpienia COVID-19, wniosek może być złożony przez: przedsiębiorcę (art. 15 zzb ustawy) oraz organizację pozarządową oraz podmiot pożytku publicznego (art. 15 zze ustawy) w przypadku spadku przychodów z działalności statutowej; - dofinansowanie części kosztów prowadzenia działalności gospodarczej dla przedsiębiorcy będącego osobą fizyczną niezatrudniającego pracowników (art. 15 zzc ustawy) w przypadku spadku obrotów gospodarczych w następstwie wystąpienia COVID-19. Wsparciem objętych zostało 583 osób w tym: 245 osób fizycznych niezatrudniających pracowników, 87 przedsiębiorców, którzy zatrudniają 325 pracowników oraz 2 organizacje pozarządowe zatrudniające 13 pracowników.

## **PAŃSTWOWY FUNDUSZ REHABILITACYJNY OSÓB NIEPEŁNOSPRAWNYCH**

<b><u>FORMA</u></b>	<b><u>ILOŚĆ OSÓB OGÓLEM</u></b>	<b><u>ROK 2020 KWOTA WSPARCIA</u></b>
Środki na podjęcie działalności gospodarczej osobie niepełnosprawnej	1	70 000,00
Środki na refundację wyposażenia, wyposażenia miejsca pracy dla osoby niepełnosprawnej	1	70 000,00
<b><u>SUMA</u></b>	2	<b>140 000,00</b>

## KRAJOWY FUNDUSZ SZKOLENIOWY

W 2020 roku Starosta Powiatu Wołowskiego otrzymał decyzją Ministerstwa Rodziny, Pracy i Polityki Społecznej środki Funduszu Pracy w formie Krajowego Funduszu Szkoleniowego (KFS) w wysokości 350 tys. zł (słownie: trzysta pięćdziesiąt tysięcy złotych). Środki te przeznaczone są na finansowanie przez Powiatowy Urząd Pracy w Wołowie w 2019 roku zadań określonych w art. 69a ust. 2 realizowanych stosownie do postanowień art. 69b ustawy o promocji zatrudnienia i instytucjach rynku pracy. Minister właściwy do spraw pracy przyjął następujące priorytety wydatkowania środków KFS:

- a) wsparcie kształcenia ustawicznego dla osób powracających na rynek pracy po przerwie związanej ze sprawowaniem opieki nad dzieckiem,
- b) wsparcie kształcenia ustawicznego osób po 45 roku życia,
- c) wsparcie zawodowego kształcenia ustawicznego w zidentyfikowanych w danym powiecie lub województwie zawodach deficytowych,
- d) wsparcie kształcenia ustawicznego w związku z rozwojem w firmach technologii i zastosowaniem wprowadzanych przez firmy narzędzi pracy,
- e) wsparcie kształcenia ustawicznego w obszarach/ branżach kluczowych dla rozwoju powiatu/województwa wskazanych w dokumentach strategicznych /planach rozwoju.,
- f) wsparcie realizacji szkoleń dla instruktorów praktycznej nauki zawodu bądź osób mających zamiar podjęcia się tego zajęcia, opiekunów praktyk zawodowych i opiekunów stażu uczniowskiego oraz szkoleń branżowych dla nauczycieli kształcenia zawodowego,
- g) wsparcie kształcenia ustawicznego pracowników zatrudnionych w podmiotach posiadających status przedsiębiorstwa społecznego, wskazanych na liście przedsiębiorstw społecznych prowadzonej przez Ministra Rodziny, Pracy i Polityki Społecznej, członków lub pracowników spółdzielni socjalnych lub pracowników Zakładów Aktywności Zawodowej.

W wyniku ogłoszonych naborów wniosków o przyznanie środków z Krajowego Funduszu Szkoleniowego na finansowanie lub współfinansowanie działań na rzecz kształcenia ustawicznego pracowników i pracodawców złożono 33 wnioski na łączną kwotę 486 103,55 zł. Po weryfikacji wniosków zawarto 27 umów na kwotę 338 126,73 zł. Objętych dofinansowaniem zostało 67 osób.

## V. INNE FORMY DZIAŁALNOŚCI URZĘDU

### DZIAŁANIA PUP W RAMACH SIECI EURES W 2020 r.

EURES (European Employment Services- Europejskie Służby Zatrudnienia) jest siecią współpracy publicznych służb zatrudniania i ich partnerów na rynku pracy, wspierają mobilność w dziedzinie zatrudniania na poziomie międzynarodowym i transgranicznych w krajach Unii Europejskiej oraz Europejskiego Obszaru Gospodarczego. W roku 2020 asystent sieci EURES udzielił 10 porad dotyczących warunków życia i pracy w poszukiwanych zawodach oraz możliwościach zatrudnienia w poszczególnych krajach.

### ZATRUDNIANIE CUDZOZIEMCÓW

Do PUP w Wołowie w roku 2020 wpłynęły od pracodawców z terenu powiatu wołowskiego **1442** Oświadczenia o powierzeniu wykonywania pracy obywatelom Republiki Armenii, Republiki Białorusi, Republiki Gruzji, Republiki Mołdawii, Federacji Rosyjskiej i Ukrainy, w tym wpisano do ewidencji **1455** Oświadczeń. Każde Oświadczenie jest kopiowane w jednym egzemplarzu, które zostaje w PUP. W 2020 r. do tut. urzędu wpłynęły również **1683** wnioski o wydanie zezwolenia na pracę sezonową dla cudzoziemców na terytorium RP. Wydano również **2287** decyzji umarzających postępowanie w sprawie wydania zezwolenia na pracę sezonową cudzoziemca.

### PORADNICTWO ZAWODOWE I INFORMACJA ZAWODOWA

Poradnictwo zawodowe i informacja zawodowa mają na celu udzielenie pomocy osobom bezrobotnym i poszukującym pracy w wyborze odpowiedniego zawodu i miejsca zatrudnienia, kierunku kształcenia i szkolenia oraz pracodawcom w doborze kandydatów do pracy. Szczegółowy wykaz działań w ramach poradnictwa zawodowego w 2020 r. przedstawia tabela.

Wyszczególnienie	Dane liczbowe
Osoby objęte <b>poradnictwem indywidualnym</b>	105 osób bezrobotnych
Osoby objęte <b>poradnictwem grupowym</b>	63 osoby bezrobotne w ramach 7 porad

	grupowych
Osoby, które objęto <b>indywidualną informacją zawodową</b>	0 osób bezrobotnych
Osoby bezrobotne, które objęto <b>grupową informacją zawodową</b>	69 osób bezrobotnych w ramach 6 spotkań
<b>Osoby niezarejestrowane w PUP objęte grupową informacją zawodową</b> – uczniowie Zespołu Szkół Zawodowych w Wołowie oraz Zespołu Placówek Resocjalizacyjnych w Brzegu Dolnym	42 osoby w ramach 2 spotkań

Ogółem objęto aktywizacją zawodową w ramach poradnictwa zawodowego **237** osób bezrobotnych zarejestrowanych w PUP w Wołowie oraz w Filii urzędu Pracy w Brzegu Dolnym, a także **42** osoby niezarejestrowane w PUP, tj. Niepublicznego Liceum Ogólnokształcącego w Wołowie.

## **VI. ANALIZA ZAWODÓW DEFICYTOWYCH I NADWYŻKOWYCH W POWIECIE WOŁOWSKIM.**

### **ANALIZA OFERT PRACY WG ZAWODÓW (GRUP ZAWODÓW)**

Głównymi źródłami informacji o nowych, potencjalnych pracownikach, wśród badanych przedsiębiorców są znajomi, internet, prasa oraz Powiatowy Urząd Pracy.

W 2020 roku do PUP w Wołowie wpłynęły **448** ofert pracy. Największe zapotrzebowanie wśród pracodawców miały zawody takie jak:

<b>Zawody, w których pracodawcy najczęściej zgłaszają oferty pracy do PUP w Wołowie</b>	
Nauczyciel przedszkola	Kierowca autobusu
Kierowca operator wózków jezdniowych (widłowych)	Nauczyciele szkół specjalnych i oddziałów integracyjnych
Kierowca samochodu ciężarowego	Kelner
Magazynier	Kucharz
Pielęgniarka	Sprzedawca
Pomocniczy robotnik budowlany	Pakowacz ręczny

Pracownik produkcji	Robotnik gospodarczy
Kosmetyczka	Barman

## ANALIZA ZAWODÓW DEFICYTOWYCH I NADWYŻKOWYCH

Zawody deficytowe i nadwyżkowe są określane za pomocą wskaźnika intensywności nadwyżki (deficytu) zawodów -  $W_{n,I}^k$  mierzonego stosunkiem średniej miesięcznej liczby zgłoszonych ofert pracy w danym zawodzie w badanym okresie do średniej miesięcznej liczby zarejestrowanych bezrobotnych w danym zawodzie w badanym okresie.

Biorąc pod uwagę wartość wskaźnika przyjmuje się, iż:

- zawody o wskaźniku  $W_{n,I}^k > 1,1$  to zawody deficytowe,
- zawody o wskaźniku  $W_{n,I}^k$  mieszczącym się w przedziale  $<0,9; 1,1>$  to zawody zrównoważone,
- zawody o wskaźniku  $W_{n,I}^k < 0,9$  to zawody nadwyżkowe.

Im wartość wskaźnika bliższa „0” tym mniejsze szanse na znalezienie pracy. Zbyt wysoki poziom wskaźnika jest również niekorzystny, gdyż oznacza to, że odnotowano więcej ofert pracy niż osób bezrobotnych. Najkorzystniejsza sytuacja jest wówczas, gdy wartość wskaźnika oscyluje wokół 1, oznacza to, że zgłoszono do urzędu pracy tyle wolnych stanowisk pracy ilu jest bezrobotnych w danym zawodzie.

### Zawody deficytowe

Zawody deficytowe to zawody, na które występuje na rynku pracy wyższe zapotrzebowanie, niż liczba osób poszukujących pracy w tym zawodzie, co przedstawia poniższa tabela.

# Prognoza na rok 2020

Województwo: dolnośląskie, Powiat: wołowski

## Duży deficyt poszukujących pracy

kierowcy samochodów ciężarowych i ciągników siodłowych

## Deficyt poszukujących pracy

blacharze i lakiernicy samochodowi  
brukarze  
dentyści  
diagności samochodowi  
elektrycy, elektromechanicy i elektrycy  
farmaceuci  
fizjoterapeuci i masażyści  
fryzjerzy  
kelnerzy i barmani  
kierowcy autobusów  
kosmetyczki  
kucharze  
lekarze  
logopedzi i audyofonolodzy  
magazynierzy  
mechanicy maszyn i urządzeń  
mechanicy pojazdów samochodowych  
monterzy konstrukcji metalowych

murarze i tynkarze  
nauczyciele języków obcych i lektorzy  
nauczyciele nauczania początkowego  
nauczyciele przedmiotów ogólnokształcących  
nauczyciele przedmiotów zawodowych  
nauczyciele przedszkoli  
nauczyciele szkół specjalnych i oddziałów integracyjnych  
operatorzy i mechanicy sprzętu do robót ziemnych  
operatorzy maszyn do produkcji wyrobów chemicznych  
operatorzy obrabiarek skrawających  
opiekunki dziecięce  
opiekunowie osoby starszej lub niepełnosprawnej  
pedagogzy  
pielęgniarki i położne  
pracownicy ds. jakości  
pracownicy ds. techniki dentystrycznej  
pracownicy fizyczni w produkcji i pracach prostych  
pracownicy ochrony fizycznej

pracownicy robót wykończeniowych w budownictwie  
pracownicy służb mundurowych  
pracownicy socjalni  
przedstawiciele handlowi  
psycholodzy i psychoterapeuci  
ratownicy medyczni  
robotnicy budowlani  
robotnicy leśni  
robotnicy obróbki drewna i stolarze  
robotnicy obróbki skóry  
samodzielni księgowi  
spawacze  
sprzedawcy i kasjerzy  
ślusarze  
tapicerzy  
technicy informatycy  
zaopatrzeniowcy i dostawcy

## Zawody zrównoważone

Zawody zrównoważone to zawody wykazujące równowagę w zakresie popytu i podaży pracy. W Powiatowym Urzędzie Pracy w Wołowie w poniżej przedstawionych zawodach wskaźnik intensywności nadwyżki (deficytu) kształtuje się na poziomie równym 1. Osoby z tej grupy posiadające kwalifikacje do wykonywania danych zawodów nie mają na lokalnym rynku pracy większych trudności w znalezieniu pracy w swojej specjalizacji.

## Równowaga popytu i podaży

Administratorzy stron internetowych  
Agenci ubezpieczeniowi  
Akustycy i realizatorzy dźwięku  
Analitycy, testerzy i operatorzy systemów teleinformatycznych  
Animatory kultury i organizatorzy imprez  
Architekci i urbaniści  
Architekci krajobrazu  
Archiwiści i muzealnicy  
Asystenci w edukacji  
Betoniarze i zbrojarze  
Bibliotekoznawcy, bibliotekarze i specjaliści informacji naukowej  
Biolodzy, biotechnolodzy, biochemicy  
Ceramicy przemysłowi  
Cieśle i stolarze budowlani  
Cukiernicy  
Dekarze i blacharze budowlani  
Dziennikarze i redaktorzy  
Ekonomiści  
Filolodzy i tłumacze  
Filozofowie, historycy, politolodzy i kulturoznawcy  
Floryści  
Fotografowie  
Geodeci i kartografowie  
Gospodarze obiektów, portierzy, woźni i dozorczy  
Górnicy i operatorzy maszyn i urządzeń wydobywczych  
Graficy komputerowi  
Inspektorzy nadzoru budowlanego  
Instruktorzy nauki jazdy  
Instruktorzy rekreacji i sportu  
Inżynierowie budownictwa  
Inżynierowie chemicy i chemicy  
Inżynierowie elektrycy i energetycy  
Inżynierowie inżynierii środowiska  
Inżynierowie mechanicy  
Kamieniarze  
Kierowcy samochodów osobowych  
Kierownicy budowy  
Kierownicy ds. logistyki

Kierownicy ds. produkcji  
Kierownicy ds. usług  
Kierownicy ds. zarządzania i obsługi biznesu  
Kierownicy sprzedaży  
Kierownicy w instytucjach społecznych i kultury  
Krawcy i pracownicy produkcji odzieży  
Lakiernicy  
Listonosze i kurierzy  
Marynarze, pracownicy obsługi statków i portów  
Masarze i przetwórcy ryb  
Maszyniści  
Meteorolodzy, geolodzy, geografowie  
Monterzy elektronicy  
Monterzy instalacji budowlanych  
Monterzy maszyn i urządzeń  
Monterzy okien i szklarne  
Nauczyciele praktycznej nauki zawodu  
Obuwnicy  
Ogrodnicy i sadownicy  
Operatorzy aparatury medycznej  
Operatorzy maszyn do produkcji i przetwórstwa papieru  
Operatorzy maszyn do produkcji wyrobów cementowych i kamiennych  
Operatorzy maszyn do produkcji wyrobów z gumy i tworzyw sztucznych  
Operatorzy maszyn rolniczych i ogrodniczych  
Operatorzy maszyn włókienniczych  
Operatorzy urządzeń dźwigowo-transportowych  
Opłacy i pracownicy wytwarzający protezy  
Piekarze  
Plastycy, dekoratorzy wnętrz i konserwatorzy zabytków  
Pomocze kuchenne  
Pomocze w gospodarstwie domowym  
Pozostali specjaliści edukacji  
Pracownicy administracji i biurowi  
Pracownicy biur podróży i organizatorzy obsługi turystycznej  
Pracownicy ds. budownictwa drogowego  
Pracownicy ds. finansowo-księgowych ze znajomością języków obcych  
Pracownicy ds. ochrony środowiska i bhp  
Pracownicy ds. rachunkowości i księgowości

Pracownicy myjni, pralni i prasowni  
Pracownicy obsługi ruchu szynowego  
Pracownicy poczty  
Pracownicy poligraficzni  
Pracownicy przetwórstwa metalu  
Pracownicy przetwórstwa spożywczego  
Pracownicy sprzedaży internetowej  
Pracownicy teleinformatycy i elektronicznej obsługi klienta, ankieterzy, teleankieterzy  
Pracownicy usług pogrzebowych  
Pracownicy zajmujący się zwierzętami  
Prawnicy  
Projektanci i administratorzy baz danych, programiści  
Projektanci wzornictwa przemysłowego i operatorzy CAD  
Recepcjoniści i rejestratorzy  
Rolnicy i hodowcy  
Rybaczy  
Rzemieślnicy obróbki szkła i metali szlachetnych  
Sekretarki i asystenci  
Socjolodzy i specjaliści ds. badań społeczno-ekonomicznych  
Specjaliści administracji publicznej  
Specjaliści ds. finansowych  
Specjaliści ds. organizacji produkcji  
Specjaliści ds. pr., reklamy, marketingu i sprzedaży  
Specjaliści ds. rynku nieruchomości  
Specjaliści ds. zarządzania zasobami ludzkimi i rekrutacji  
Specjaliści elektroniki, automatyki i robotyki  
Specjaliści elektrowni i leśnictwa  
Specjaliści technologii żywności i żywienia  
Specjaliści telekomunikacji  
Spedytorki i logistycy  
Sprzątaczkę i pokojowe  
Szefowie kuchni  
Technicy budownictwa  
Technicy mechanicy  
Weterynarze  
Windykatorzy  
Wychowawcy w placówkach oświatowych i opiekuńczych

## **Zawody nadwyżkowe**

Zawody nadwyżkowe to zawody, w których liczba osób poszukujących pracy jest wyższa, od kandydatów do pracy. Może to wynikać z niewystarczającego poziomu kwalifikacji u kandydatów lub wysokości oferowanych płac. Zawody nadwyżkowe w powiecie wołowskim nie występują.

## **INFORMACJA O DZIAŁALNOŚCI POWIATOWEJ RADY RYNKU PRACY W WOŁOWIE W ROKU 2020**

W powiecie wołowskim działa Powiatowa Rada Rynku Pracy, która jest organem opiniodawczo-doradczym w sprawach polityki rynku pracy, powołana przez Starostę spośród działających na terenie powiatu struktur organizacji związkowej i organizacji pracodawców, reprezentowanych w rozumieniu ustawy o Trójstronnej Komisji, społeczno-zawodowych organizacji rolników, w tym związków zawodowych rolników indywidualnych i izb rolniczych oraz organizacji pozarządowych, zajmujących się statutowo problematyką rynku pracy, a także przedstawiciele organów jednostek samorządu terytorialnego w następującym składzie:

1. Jarosław Iskra- Przewodniczący PRRP w Wołowie
2. Andrzej Borowiak- członek PRRP
3. Janusz Banaszkiewicz- członek PRRP
4. Jan Janas- członek PRRP
5. Artur Michałek- członek PRRP
6. Krzysztof Ratajek- członek PRRP
7. Jerzy Truś- członek PRRP
8. Małgorzata Zalewska- członek PRRP

Członkowie PRRP pozytywnie zaopiniowali podział środków Funduszu Pracy na rok 2020 z przeznaczeniem na aktywne formy przeciwdziałania bezrobociu .

Ponadto na spotkaniach były omawiane sprawy bieżące dotyczące problematyki bezrobocia, oraz lokalnego rynku pracy



## VII. PODSUMOWANIE

Powiatowy Urząd Pracy w Wołowie w roku 2020 podejmował podobnie jak w latach ubiegłych działania zmierzające do skutecznego ograniczania bezrobocia i łagodzenia jego skutków. Szczególne preferencje otrzymały zadania zmierzające do tworzenia nowych, stałych miejsc pracy oraz osłony już istniejących.

W niniejszym opracowaniu staraliśmy się przybliżyć działania podejmowane przez Urząd w ubiegłym roku. W trakcie naszej pracy realizowaliśmy nie tylko zadania ustawowe, ale również wdrażaliśmy nowe przedsięwzięcia i projekty. Nasi pracownicy codziennie starali się wychodzić naprzeciw potrzebom klientów realizując standardowe zadania, ale także skutecznie reagowali na pojawiające się nowe wyzwania.

Dla wzmocnienia aktywnej polityki rynku pracy duży nacisk położony został na stosowanie indywidualnych rozwiązań wobec poszczególnych grup osób bezrobotnych. Wejście na rynek pracy, czy też powrót do życia zawodowego to niejednokrotnie procesy długotrwałe. Aby pomóc bezrobotnym znajdującym się w szczególnej sytuacji na rynku pracy trzeba najpierw poznać ich umiejętności, kwalifikacje i oczekiwania, a następnie pobudzić do poszukiwania pracy poprzez zastosowanie odpowiednich usług. Podstawą do ustalenia właściwych form aktywizacji zawodowej są więc bezpośrednie rozmowy z osobami bezrobotnymi. Sposobem na poprawę efektywności aktywnych programów rynku pracy jest równoczesne stosowanie różnych form wsparcia. Wyższy efekt zatrudnieniowy można osiągnąć dobierając do programów osoby mające największe szanse na powrót na rynek pracy. Efektywność programów dla takich osób można poprawić stosując selekcję uczestników grup do których adresowane są poszczególne formy wsparcia. Prowadzenie polityki rynku pracy w skali lokalnej i regionalnej pozwoli na lepsze dostosowanie instrumentów do potrzeb rynków lokalnych, uwzględnienie ich specyfiki i szybsze reagowanie na zmiany uwarunkowań.

Wszystkie nasze działania sprowadzały się do jak najbardziej efektywnego wykorzystania środków jakimi dysponowaliśmy. Poprzez ciągłe doskonalenie umiejętności zawodowych oraz doskonalenie naszej pracy do potrzeb klientów, dokładaliśmy wszelkich starań, aby świadczone przez nas usługi charakteryzował profesjonalizm oraz otwarcie na drugiego człowieka.

**Robert Stępień**  
**Dyrektor**  
**Powiatowego Urzędu Pracy**  
**w Wołowie**